

УДК 94:379.8(477.83/.86) "XVIII–XX"

ТУРИСТИЧНІ ПРИТУЛКИ ГАЛИЧИНИ

В.М. Кляпчук

ДВНЗ «Прикарпатський національний університет імені Василя Стефаника»

У статті наводиться інформація про географію та особливості гірських притулків Галичини. Перший притулок споруджено 1878 р. в урочищі Гаджина на Чорногорі. На гірських теренах Галичини у різні етапи діяло до 50 гірських притулків, що надавали туристам не лише послуги проживання (близько 1 тис. нічліжних місць), але й послуги харчування. Детально характеризуються гірські притулки Станиславівщини. Особливо звернено увагу на архітектурні та функціональні особливості одного з найпотужніших притулків Галичини під горою Кукул. Описано 36 шкільних туристичних притулків Станиславівського воеводства, що надавали послуги проживання (1115 нічліжних місць). У будівництві та відновленні мережі туристичних притулків в Українських Карпатах передову роль відіграли українські та польські громадські організації, насамперед «Чорногірський відділ Польського Товариства Татранського», товариства «Приятелі Гуцульщини» та «Карпати Східні», Міністерства освіти та охорони природи Польщі.

Ключові слова: Галичина, притулки, Станиславівщина.

Вступ. На сьогоднішній день в Українських Карпатах з різних причин практично не існує туристичних притулків для активних туристів. Однак, до Другої світової війни на цих теренах функціонувала їх розвинута мережа. Відтворення таких закладів розміщення туристів стоїть тепер на порядку денного туристичної галузі України.

Питанням відтворення історії та географії започаткування та діяльності гірських притулків у науковому світі приділялося надзвичайно мало уваги. Окремі матеріали можна почерпнути в

науково-полярних працях [1–4], а також в архівних джерелах. Тому, висвітлені автором окремі матеріали є новими і вперше вводяться в науковий обіг.

Виклад матеріалу. Стараннями туристичних спілок і була розпочата робота по спорудженню притулків для туристів на Чорногорі, що в межах Карпат за своєрідним «рейтингом» посідала друге місце після Татр. 1878 р. розпочав роботу перший на території Українських Карпат притулок для туристів в урочищі Гаджина на Чорногорі, якому було надано ім'я Грегоровича – активного діяча Чорногірського відділу ПТТ у Коломиї. Для спорудження притулку було використано колибу чабанів, де панували примітивні побутові умови. У 1880 р. Генріх Гоффбауер і Константин Сівіцький обладнали та позначили першу туристичну стежку. 1904 р. кольоровими смугами було позначено маршрут Ворохта – Кукул – Козьмеська – туристичний притулок «Заросляк», 1906 р. – встановлено дороговказ на розгалуженні стежок на Говерлу та Шпиці.

У наступні роки було побудовано притулки для туристів в урочищі Завоєля, на полонині Гропа (поблизу г. Піп Іван, 1883 р.), під г. Смотрич (1900 р.). Притулок в урочищі Заросляк під Говерлою, побудований у 1879 р., відбудовувався у 1911 та 1927 рр.

У 1884 р. Леопольд Вайгель організував виготовлення та встановлення 56 дороговказів на туристичному маршруті Красний Луг – Говерла – Данцеж – Шпиці – Піп Іван – Шибений – Зелене [1, с. 182–191].

У 1930-х рр. зусиллями Міністерства освіти та охорони природи Польщі Галичина була вкрита мережею притулків для відпочинку шкільної молоді на 220 ліжок, які в літній період функціонували

у Делятині (20 ліжок), Дрогобичі (30), Жаб'ї-Ільці (20), Зелені (10), Косові (20), Кутах (20), Микуличині (20), Надвірній (20), Сколе (20), Станиславові (20) та Яремчі (20) [2, с. 25].

Польське Товариство Татранське (ПТТ) впродовж часу свого функціонування займалося, крім іншого, й будівництвом гірських притулків (схроніск) для туристів [4, с. 35–42].

Цішинський відділ ПТТ мав притулок на Стіжку на віддалі 18 км від залізничної станції Устронь, 8 км – від станції в Яблонкові. Притулок мав 50 ліжок (добова плата – 3 зол.; для членів товариства – 1,5 зол.) та 20 матраців (добова плата – 0,8 зол.). Туристи могли замовити обід вартістю 2 зол.

Відділ ПТТ у Катовіцах утримував притулок у верхів'ях Вісли на Баранячій Голові, до якого були численні доїзди та піші шляхи з Бельська, Яблункова, Милівки, Радзіхови, Стіжка, Венгерської Гірки, Вільковиць-Бистрої, Вісли, Звардо-ня, Живця. У притулку було 21 ліжко (0,5–3,5 зол.), однак могло розміститися до 80 осіб, що ночували у спальних мішках. Окрім того, ще 30 місць було у службовому будинку гайового. Вищезгаданий відділ мав у своєму розпорядженні ще: притулок на Рівниці, де було 90 нічліжних місць. Найближчою була залізнична станція Устронь (1,5 год. ходьби).

Відділ у Коломиї обіймав притулок у Ворохті «Чорногірський Дворик», в якому могли заночувати 15 осіб на ліжках та 90 – у спальниках. Вартість доби коштувала від 1,5 (для членів ПТТ) до 2 зол.

Відділ у Львові володів притулком у урочищі Яла, що у верхів'ях р. Лімниці вище Осмолоди. Притулок мав 25 ліжок з комплектами постель. До притулку можна було добратися з Брошнева лісовою вузькоколіійкою фірми Глезінгер (55 км). Добова вартість проживання становила 1,5 (для членів ПТТ) – 2 зол., вартість білизни – 1 зол.

Відділ у Новому Сончі мав притулок, що розташовувався поблизу моста через

Дунаєць на автотрасі Кросценка – Щавниця. Там було 12 ліжок (добова вартість – 0,8 (для членів ПТТ) – 1,5 зол.), однак туристи могли переночувати на горищі на сіні (добова вартість – 0,5 зол.). Криницьке відділення Новосончського відділу володіло притулком в Рустку під Криницькою Явориною на віддалі 8 км від вокзалу у м. Криниці. У притулку було 46 ліжок з 25 комплектами білизни і 10 матраців. Вхід до притулку становив 0,2 зол., нічліг у кімнатах – 2 зол., у покаях – 4 зол. Опалювання коштувало 0,5 (в номері) – 1 (у покаях) зол. Члени ПТТ мали 50 % скидку, їх дружини – 25 %, школярі – 50 % (спанья лише на матрацах).

П'єнінський відділ у Щавниці мав притулок ім. Сенкевича на полонині Перехід під Скелями, що мали назву Риглі чи Зав'язи. На той час (1930 р.) притулок було лише споруджено і не обладнано засобами для нічлігу.

Відділ ПТТ у Станиславові утримував притулок на Заросляку під Говерлою на віддалі 22 км від залізничної станції Ворохта. У притулку було 41 ліжко (однак міг прийняти до 100 туристів з спальниками), кухня та буфет (для членів ПТТ була 20 % скидка). Вартість проживання становила 4 зол., а для членів ПТТ й інших туристичних товариств – 2 зол. без білизни.

Відділ у Варшаві мав притулок на Ясеновій Полянці в Татрах, яке могло прийняти одночасно до 120 туристів для ночівлі на ліжках. Вартість – 2 зол./добу; при ночівлі у загальній кімнаті – 1,5 зол. (для членів ПТТ – 1 зол.). Притулок мав теплу і холодну воду, нові набори постелі, ванни, ресторан і буфет.

Закопанський відділ володів притулком у Долині П'яти Польських Озер, який міг прийняти до 50 туристів (25 ліжок та 25 матраців). Вартість проживання становила 1,8 (для членів ПТТ) – 3,8 зол./добу. Відділ у Живцю мав два притулки: на Баб'їй Гурі (1200 м н.р.м.), місткістю 60 осіб, з яких половина могли ночувати на ліжках (1–2 зол.) та матрацах (0,5–1

зол.); в Корбілові під Пільським, де було 16 ліжок (ціни такі ж, як і в Баб'їй Гурі).

Лижна секція ПТТ у Закопане мала два притулки, які могли одночасно прийняти по 15 туристів: на Пишній Полянї та в Хохоловській Долині. Головний відділ у Закопане мав нічліжний «Татранський Палац» у Закопане, де для послуг туристів було 40 ліжок і 20 матраців (добова вартість 1,5 (для членів ПТТ) – 2 зол.). Крім цього, цей відділ утримував притулок у Розтоці на 20 ліжок та 30 матраців (добова вартість 1,8 (для членів ПТТ) – 2,5 зол.).

Краківський відділ ПТТ побудував і утримував притулок біля озера Морське Око в Татрах. У притулку було 18 покоїв на 63 ліжка, зокрема: 3 покої по 5 ліжок, 2 покої по 3 ліжка, 4 покої по 4 ліжка, 7 покоїв по 2 ліжка і 2 покої по 6 ліжок. Притулок мав також 5 вілл і навіс, де могли переночувати ще 60 осіб.

Заклади розміщення активних туристів на Станиславівщині. Не останню роль у всезростаючій популярності відпочинку відігравали ціни, які були найнижчими в Польщі. Якщо до 1931 р. у всьому Станиславівському воєводстві було тільки 6 притулків, то на 1937 р. лише на відрізку від Климця до Білого Черемошу їх функціонувало уже 27 [8, арк. 24]. Зокрема, в околицях Ворохти туристи могли зупинитися на нічліг в притулках на Заросляку (180 місць), біля гори Татарської (50 місць), під Кострицею (80 місць), на Марічейці (60 місць) та під Попом Іваном (50 місць).

Притулки зводилися за сприянням туристичних товариств. Так, лише в 1936 р. польське товариство «Приятелі Гуцульщини» загосподарювало притулки під горою Піп Іван та на Костриці, Карпатське товариство лижників – під Марічейкою, через Косівський відділ Товариства Татранського зведено чотири притулки на хребтах гір вздовж Чорного Черемоша [9, арк. 6]. На побудову притулків використовували пожертви членів названих товариств, а також кредити під

невеликий процент надавали банки. У середині 1930-х рр. широкого розвитку набули так звані літні табори, які започатковані ще у 1850-х рр. В основному такі місцевості розміщалися в долинах Пруту, Черемошів, Рибниці та Пістиньки [7, арк. 32].

З метою гігієни, запобігання захворювань як серед місцевого населення, так і дачників, товариства «Приятелі Гуцульщини» та «Карпати Східні» проводили конкурси «Чиста хата». В ході конкурсу послані товариством інструкторки спочатку навчали місцеве населення як дешевим коштом вести домашнє господарство, підтримувати чистоту в домі і на обійсті, а потім перевіряли побутові умови в будинках, господарі яких хотіли приймати у себе гостей. Також ці будинки кваліфікувалися спеціальною курортно-дачною комісією.

Принагідно зазначити, що кожен заклад розміщення та харчування знаходився під опікою санітарного лікаря. Він здійснював санітарний контроль за пансіонатами, магазинами, робив обхід будинків, призначених до винайму, берегів рік і потоків, звертав увагу на утримання криниць, смітників. Щодо смітників в подвір'ї, то вони повинні були бути виготовлені з оцинкованої бляхи, емкістю 100–150 л, щільно закриватися. Перед настанням літнього відпочинкового сезону санітарний лікар стежив за впорядкуванням місця для торгівлі, щоб продукти споживання були убережені від дощу, пилюки, хвороботворної інфекції, також під постійним санітарним контролем були і самі продукти харчування.

В дачних місцевостях велика увага приділялася впорядкуванню пляжів. Поруч з пляжем повинен бути кіоск, де можна було б придбати холодні напої, цигарки, листівки, туалетне приладдя, продукцію народних промислів. На пляжі відпочи-вальникам надавалася можливість скористатись парасолями, вагами. Неподалік розміщувались лазні з душами та ваннами з теплою і холодною

водою [7, арк. 27].

У зв'язку з розвитком матеріальної бази туризму, створювалися нові робочі місця для місцевого люду. Однак задля підвищення рівня обслуговування у закладах розміщення та харчування була потреба у кваліфікованому персоналі. Підготовкою кадрів для готелів та пансіонатів займалися спеціальні трьохмісячні курси в Моршині. Там окремо проводилася робота з власниками цих закладів, а окремо навчали покоївок, кельнерів та кухарок [6, арк. 45]. У 1937 р. у Ворохті організували курси для навчання гірських провідників. З курсантів створили секцію гуцульських провідників, по закінченню підготовки вони отримували свідоцтва, карти, компаси та інше необхідне приладдя. Готувалися інструктори з лижного спорту, які потім, в свою чергу, проводили заняття з лижниками-початківцями.

Як бачимо, у міжвоєнний період у Галичині, особливо на Гуцульщині, створено розгалужену мережу туристичних установ, які дозволяли приймати сотні тисяч туристів.




У ті ж роки розроблено 4-ступеневу класифікацію туристичної рекреаційної цінності повіту. До першої групи зараховано Розлуч і Сянки, до другої – Тур-

ку, Бориню, Верхню Соколівку, до третьої – Комарники і Явору, до четвертої – Івашківці, Верхнє Висоцьке та Ільник. Однак, порівняно зі Станиславщиною, навіть зі Сколівщиною, цього було недостатньо, оскільки гірську частину останніх вкрила густа мережа туристських баз, навіть готелів. Зокрема, на Сколівщині виникли турбази у Славську, Бескиді, Климці, туристичні маршрути були у 15 місцях, не рахуючи готелів. Всього, напередодні Другої світової війни із 78 притулків для туристів у Польщі, 47 знаходилися на теренах Східних Карпат. Створена мережа притулків дозволяла тисячам туристів пізнавати ці дикі та безлюдні гори. Розгалужені гірські пасма, глибокі і досить заліснені долини, розмаїття переплетень стежок ускладнювали орієнтування і не могли забезпечити безпеку подорожі. Звідси випливало, що, в порівнянні з 1936 р., у 1937 р. число туристичних притулків ПТТ збільшилася в 13 разів. Кількість ліжко-місць збільшилася за 1937 р. на 293, у тому числі в Таграх – на 20, на Заході Бескидів – на 112, у Східних Карпатах – на 91 і за її межами Карпат – на 70 місць. На кінець 1938 р. відділи ПТТ уже володіли 42 притулками та туристичними базами (табл. 1) [6, арк. 23].



Таблиця 1

**Туристичні притулки та місця для ночівлі туристів на Станиславщині
(з північного заходу на південний схід)**

Місце розташування	Рік зведення	Опис	Світлина
Торунський (Вишківський) перевал	1936–1938	28 місць для нічлігу	

Долина р. Свіча	1932	10 кімнат (17 ліжок), 2 зали	
Гора Боревка	1930–1931	2 притулки: зимовий на 16 осіб та літній на 30 осіб	
Долина р. Молода	1936–1938		
Урочище Яла (Різарня)	1926–1927	25 місць для нічлігу	
Урочище Рущина	1936–1938	22 місця на ліжках	
Гора Стеришора (Чорна Клева)	1937		
Гора Пасічний Верх	1937		
Долина р. Бистриця (с. Рафайлова)	1935		

Полонина Нижня під горою Довбушанка	1937	можливість нічлігу взимку для 20 осіб, влітку – 40 осіб	
Кляуза на р. Зубринка	1936–1938	60 місць для нічлігу	
Татарський (Яблуницький) перевал	1932–1934	50 місць для нічлігу	
Гора Кукул	1939	105 місць, електрика, центральне опалення, душ, каналізація, телефон	
с. Ворохта	1925–1928	30 місць	
Урочище Заросляк	1879–1881, 1911–1912, 1923–1927	120 місць для ночівлі, душ, електричне освітлення, телефон	
Гора Маришевська	1936	75 місць для нічлігу	
Полонина Гаджина	1878, 1938	приватний притулок на 15 осіб	
Гора Смотрич	1934		

с. Буркут	1937–1939	на 80 місць для ночівлі	
Гора Копілаж	1930-і	приватний притулок	
Гора Попадинець	1935		
Урочище Фурагик	1930-і		
Урочище Масний Прислуп біля г. Баба Людова	1935		
Гора Скупова	1935		
с. Слупейка	1892		
с. Ільці	?	приватні садиби	

Нижче охарактеризуємо туристичний притулок, що розташовувався на висоті 1200 м н.р.м., нижче верхньої межі лісу на північному схилі г. Кукул у Східних Карпатах, південніше Ворохти у Чорногорі [3, с. 54–56].

Знаходився він на туристичному маршруті з Ворохти через Кичеру з однієї сторони до Озірного (станція вузькоколійки при впадінні потоку Озірний в р. Прут), де розходилися дороги на Коштрич, Бистрець, Маришевську і в глиб Чорногорі; з іншої сторони можна було потрапити до мадярського кордону у Вороненці та у західну частину Чорногорі. Від притулку до Ворохти вела полого дорога, що була впорядкована під лижний спуск – один з кращих у тій частині гір (тривалість підйому 2,5 год., з'їзд – 40 хвилин).

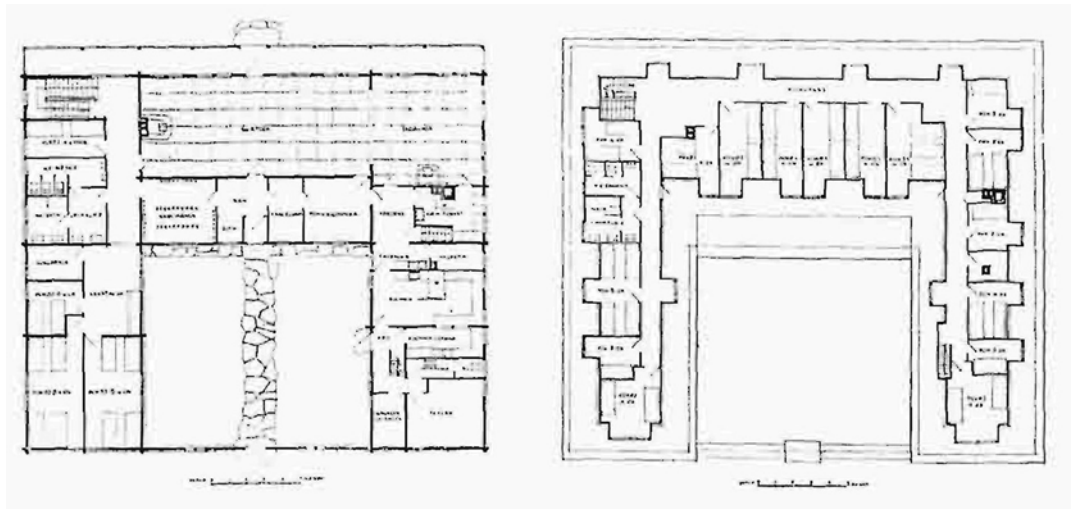
Споруда виникла як осередок зимових видів спорту і літньої туристики для молоді і могла прийняти одночасно до 100 осіб у двох-, чотирьох- та восьмимісних покоях чи у загальному залі.



Загальний вигляд туристичного притулку



Вигляд притулку зі сторони вершини г. Кукул



Розріз цокольного та першого поверхів



Вигляд будівлі з зовнішньої та внутрішньої сторін



Веранда

У партері знаходилися прихожа, склад лижного спорядження, їдальня, відпочинковий зал, кухні (для туристів, головна та допоміжна), господарські приміщення (умивальня, чоловічий туалет), нічліжні покої, кабінет директора та канцелярія.

На першому поверсі розташовувалися нічліжні покої, жіночий туалет, а у піддашші – відпочинковий зал.

Сходова клітка вела з двору і уможлилювала зв'язок з жилими кімнатами без переходу через відпочинковий зал. Інші сходи знаходилися біля кухні. У підвалі розташовувалися пральня, бані та туалети на випадок масових лижних курсів і великих груп туристів, котельня, моторна, пивниця.

У надземній частині будинок було виконано зі смерекових плениць, накритий драницями. Для підтримання тепла

у приміщенні під драницями на дошках встановлювався руберойд. Приміщення туалетів і кухні були обладнані каналізацією зі спеціальним обладнанням від грибка подвійною ізольованою підлогою. Вода поступала безпосередньо з невеликого басейну на найближчому потоці.

Притулок запроектовано на розробках Відділу архітектури «Polskiej P.W.» у вигляді гуцульської гражди. Подібна споруда за проектом арх. Єжи Жуковського побудована на г. Костричі.

Теслярські роботи виконані майстрами Гарасим'юком та Петричуком. Будівельний матеріал отримували з навколишніх державних лісів. Залізні вироби поставляла «Fundacja Staszica» з Варшави. Найбільшою трудністю будівництва, яке тривало 2 роки, було транспортування будівельних матеріалів, що здійснювалося вручну на чверті шляху і виносило 30 % кошторисної вартості.

Поблизу основної споруди знаходилися дві господарські споруди: для обслуги та інвентарю, виконаних також у гуцульському стилі. Окрім цього, влаштовано місця для встановлення наметів і навісів для літньої туристики молоді.

Електрифікацію і встановлення електрообладнання виконав «Zakłady Radioelektryczne» під керівництвом Станіслава Струмільовського.

У Станиславівському воєводстві діяло 36 шкільних притулків на 1115 нічліжних місць (табл. 2) [4, с. 71–75].

Таблиця 2

Шкільні туристичні притулки Станиславівщини

Місце розташування	Кількість ліжок	Опис
Делятин	20	7-класна школа, вул. Головна, 54
Яремче	40	Будинок відпочинку «Добошанка». Загальна кількість місць – 100. Ціна 1 місця – 50 грошів
Яворів	20	3-класна школа
Косів	30	7-класна школа
Кути	20	7-класна школа, вул. Снятинська, 4

Микуличин	20	Початкова школа № 2
Надвірна	20	7-класна школа для дівчат, вул. Костюшка
Нижнів	10	7-класна школа
Станиславів	20	7-класна школа для дівчат ім. Клементини Гофманової, вул. Шопена, 1
Зелена	10	2-класна школа
Жаб'є-Ільці	30	3-класна школа в Ільцях. Ціна – 30 грошів
Вишківський перевал	25	Притулок Львівського відділення Польського Товариства Татранського
При кляузі на р. Свіча	17	Притулок Львівського відділення Польського Товариства Татранського. 25 нічліжних місць. Ціна – 1–1,5 зл.
Долина р. Молода	30	Притулок Львівського відділення Польського Товариства Татранського
Урочище Яла	25	Притулок Львівського відділення Польського Товариства Татранського. Ціна – 1–2,5 зл.
Гора Боревка (1364 м н.р.м.)	40	Притулок Калуського відділу Польського Товариства Татранського. Ціна – 30–50 грошів
Гора Сивуля (1410 м н.р.м.)	20	Притулок Львівського відділення Польського Товариства Татранського
Урочище «На Пантирі» (Рафайлів, 1150 м н.р.м.)	22	Притулок Товариства лижників
Рафайлів	30	Місця для нічлігу у приватному секторі
Гора Чорна Клева, полонина Стеришора (1450 м н.р.м.)	20	Притулок Товариства лижників
Гора Добошанка, кляуза на р. Зубринка (1000 м н.р.м.)	20	Притулок Станиславівського відділу Польського Товариства Татранського
Гора Добошанка, полонина Нижня (1000 м н.р.м.)	20	Притулок Станиславівського відділу Польського Товариства Татранського
Полонина Хом'як (1350 м н.р.м.)	25	Притулок Станиславівського відділу Польського Товариства Татранського ім. М. Орловича. Ціна – 1–2 зл.
Татарський перевал (931 м н.р.м.)	50	Притулок Станиславівського відділу Польського Товариства Татранського ім. ген. Т. Каспшицького.
Ворохта	66	Ціна – 0,8–2 зл.
Під Говерлою (в урочищі Заросляк)	160	Притулок Коломийського відділу Польського Товариства Татранського. 116 місць. Ціна – від 30 грошів
Під Кострицею (1350 м н.р.м.)	50	Притулок Станиславівського відділу Польського Товариства Татранського ім. Гоффбауера. Ціна – від 1 зл.
Під Великою Маришевською (1370 м н.р.м.)	50	Притулок Товариства будівництва скаутських притулків.

Під Попом Іваном, перевал між г. Смотрич на Піп Іван (1700 м н.р.м.)	40	Притулок Карпатського Товариства лижників у Львові
Буркут (900 м н.р.м.)	30	Притулок Академічного Спортивного Гуртка у Варшаві
Гора Скупова, полонина Безрезняк (1400 м н.р.м.)	20	Притулок Косівського відділу Польського Товариства Татранського. 30 ліжок та 20 матраців. Ціна – 1–2 зл.
Гринява	10	Притулок Косівського відділу Польського Товариства Татранського
Гора Баба Людова, полонина Масний Прислуп	20	Притулок при надлісництві
Урочище Балтагул під г. Ротундул	30	Притулок Косівського відділу Польського Товариства Татранського
Під г. Лустун у долині р. Попадинець	30	Притулок Косівського відділу Польського Товариства Татранського
Гора Копілаш (1450 м н.р.м.)	25	Притулок Косівського відділу Польського Товариства Татранського
		Притулок Академічного Спортивного Гуртка у Варшаві

Висновки. Загалом, можна стверджувати, що на гірських теренах Галичини у різні етапи діяло до 50 гірських притулків (близько 1 тис. нічліжних місць), що надавали туристам не лише послуги проживання, але й послуги харчування. Слід врахувати досвід українських та польських громадських організацій міжвоєнного періоду для відновлення мережі туристичних притулків в Українських Карпатах. На Станиславщині, окрім того, діяло 36 шкільних туристичних притулків на 1115 місць.

Література та джерела

1. Нестерук Ю. З історії рекреаційного природокористування у Чорногорі та шляхи його оптимізації в сучасних умовах / Ю. Нестерук, І. Рожко // З історії вітчизняного туризму : Збірник наукових праць. – К., 1997. – С. 182–191.
2. Gąsiorowski H. Przewodnik po Beskidach Wschodnich / H. Gąsiorowski. – Lwów- Warszawa, 1933. – Tom I. – Cz. 1. Bieszczady. – S. 25.
3. Marzyński St. Schronisko Turystyczne na Kukulu koło Worochty // Architektura i Budownictwo. – 1939. – № 4–5. – S. 54–56.
4. Skorowidz Hotelowy Rzeczypospolitej

Polskiej : Spis hoteli, pensjonatów, zajazdów, sanatorjów, lecznic i t. d. – Kraków : Nakładem Towarzystwa wydawniczego «Polski Znicz», 1930/1931. – Rocznik 2. – S. 35–42.

5. Szkolne Schroniska Wycieczkowe : Informator. – Warszawa : Państwowe Wydawnictwo Książek Szkolnych we Lwowie, 1937. – № XI. – S. 71–75.

6. Івано-Франківський обласний державний архів (далі – ІФОДА), ф. 368, оп. 1, од. зб. 44, арк. 23.

7. ІФОДА, ф. 369, оп. 1, од. зб. 17, арк. 32–45.

8. ІФОДА, ф. 370, оп. 1, од. зб. 15, арк. 24–27.

9. ІФОДА, ф. 370, оп. 1, од. зб. 30, арк. 6.

Klapchuk V.M. TRAVELSHELTERS OF GALICIA. *The article provides information on geography and main features of mountain shelters in Galicia. The first shelter was built in 1878 in the gorge Hadzhyna on the Chornohora. There were 50 mountain shelters in Galicia in different periods of time that provided services to tourists not only for accommodation (about 1000 places of accommodation), but also for nutrition. Mountain shelters of Stanyslaviv region are characterized in detail. The particular*

attention is drawn to the architectural and functional features of the one of the largest shelters in Galicia at the foot of the mountain Kukul. The author describes 36 school tourist shelters in Stanyslaviv voivodship that provided accommodation services (1115 places of accommodation). The main role in building and restoration of tourist shelters in the Ukrainian Carpathians was played by Ukrainian and Polish public organizations, first of all by «The Chornohorian Department of the Polish Tatra Society», associations «Friends of Hutsulshchyna» and «The Eastern Carpathians», the Ministries of Education and Environment of Poland.

Keywords: *Galicia, shelters, Stanyslaviv region.*

Клапчук В.М. ТУРИСТИЧЕСКИЕ ПРИЮТЫ ГАЛИЧИНЫ. *В статье приводится информация о географии и особенностях горных приютов Галичины. Первый приют открыт в 1878 г. в урочище Гаджина в Черногоре. На горных участках Галичины в разные этапы существовало около 50 горных приютов, которые предлагали туристам не только услуги размещения (около 1 тыс. ночлежных мест), но и услуги питания. Детально охарактеризованы горные приюты Станиславивицины. Отдельно уделено внимание на архитектурные и функциональные особенности одного из наиболее крупных приютов Галичины под горой Кукул. Описано 36 школьных туристических приютов Станиславивского воеводства, которые предлагали услуги размещения (1115 ночлежных мест). В строительстве и реконструкции сети туристических приютов в Украинских Карпатах большую роль сыграли украинские и польские общественные организации, прежде всего «Черногорский отдел Польского Общества Татранского», общества «Друзья Гуцульщины» и «Карпаты Восточные», Министерства просвещения и охраны природы Польши.*

Ключевые слова: *Галичина, приюты, Станиславивицина.*