

**Міністерство освіти і науки України  
Державний вищий навчальний заклад  
«Прикарпатський національний університет імені Василя Стефаника»**

**Факультет туризму  
Кафедра готельно-ресторанної та курортної справи**

**ДИПЛОМНИЙ МАГІСТЕРСЬКИЙ ПРОЕКТ  
на тему:  
«ОРГАНІЗАЦІЯ РОБОТИ ЛІТНЬОГО ІНКЛЮЗИВНОГО ДИТЯЧОГО  
ТАБОРУ В М. ІВАНО-ФРАНКІВСЬК»**

**Виконавець:**

студентка 2 курсу, групи КС-21(м)  
спеціальності 241 «Готельно-ресторанна  
справа»  
(Освітньо-професійна програма «Курортна  
справа»)

Мендела Євгенія Миколаївна

**Науковий керівник:**

д.і.н., професор

**Клапчук Володимир Михайлович**

**Рецензенти:**

к.г.н., доц. **Філюк С. М.**

к.п.н., доц. **Польова Л. В.**

Івано-Франківськ – 2020 р.

## ЗМІСТ

ВСТУП	4
РОЗДІЛ 1. ТЕХНІКО-ЕКОНОМІЧНЕ ОБГРУНТУВАННЯ ПРОЄКТУ ІНКЛЮЗИВНОГО ЛІТНЬОГО ДИТЯЧОГО ТАБОРУ	
1.1. Загальна характеристика місця розміщення літнього дитячого інклюзивного табору	8
1.2. Транспортна та комунікаційна мережа	13
1.3. Особливості м. Івано-Франківська	15
1.4. Аналіз конкурентного середовища	17
1.5. Демографія та особливості трудових ресурсів та потенційних споживачів	20
Висновки до 1 розділу	22
РОЗДІЛ 2. АРХІТЕКТУРНО-БУДІВЕЛЬНИЙ	
2.1. Техніко-економічні показники забудови ділянки її зонування	24
2.2. Містобудівне обґрунтування та кліматичні умови	27
2.3. Архітектурне вирішення будівлі	29
2.4. Конструктивні рішення	31
2.5. Санітарно-гігієнічні рішення	32
2.6. Опалення і вентиляція	33
Висновки до 2 розділу	33
РОЗДІЛ 3. ОРГАНІЗАЦІЙНО-ЕКОНОМІЧНИЙ	
3.1. Організаційно-економічна характеристика дитячого літнього інклюзивного табору	35
3.2. Бізнес-план дитячого літнього інклюзивного табору	40
3.3. Виробнича програма	49
Висновки до 3 розділу	52
РОЗДІЛ 4. РОЗВИТОК ПРОЄКТУ	

4.1. Інформаційне забезпечення табору	54
4.2. Інноваційні технології проєкту	57
4.3. Організація дозвілля	59
Висновки до 4 розділу	61
<b>ВИСНОВКИ</b>	64
Список використаних джерел	69
Додатки	

## ВСТУП

**Актуальність теми.** На сьогоднішній день питання зростаючого здорового покоління напрочуд важливе, адже погана екологія, неналежний рівень медицини та економічної забезпеченості діють на вирішення даного завдання не найліпшим чином. На міжнародному рівні виникають дискусії на актуальні проблеми виховання, навчання та відпочинку дітей з особливими потребами.

Інклюзія - це процес включення всіх громадян у суспільство. Особливо тих, хто має труднощі у фізичному чи розумовому розвитку. Він передбачає розробку та застосування методів, які дозволяють кожному брати рівну участь у суспільному житті.

Інклюзія - це процес справжнього включення людей з особливими потребами в активне громадське життя.

Організація інклюзивного простору позитивно вплине на фізичний та психологічний розвиток дітей з інвалідністю, їх здоров'я, формування особистості, сприяє їх соціалізації, адаптації.

З метою інтеграції дітей з особливими освітніми потребами в суспільство та створення умов для їх особистого розвитку буде організовано та проведено творчу самореалізацію, змістовні розваги та реабілітацію дітей з особливими освітніми потребами.

На сучасному етапі соціального розвитку та його гуманістичної цінності процес забезпечення розваг для дітей з особливими потребами та дітей-інвалідів у спеціальному освітньому просторі є незворотним процесом.

Відповідно до розробленого плану соціальної психології та корекційних заходів розвитку, діти будуть мати можливість опанувати знання та навички, необхідні для їх незалежного проживання в соціальному середовищі задля усвідомлення своїх можливостей та обмежень, соціальних ролей, формувати навички самообслуговування.

Варто зазначити, що у м. Івано-Франківську 2019-2020 роках інклюзивною освітою користувалися 136 дітей. Отже, літній дитячий інклюзивний табір буде доречним у місті.

**Об'єктом дослідження** є літній дитячий інклюзивний табір в м. Івано-Франківську.

**Предметом дослідження** є процеси проектування, організація табору з дотриманням регіональних будівельних особливостей.

**Метою** дипломного магістерського проєкту є процес проектування та організації роботи дитячого інклюзивного літнього табору.

**Методи дослідження.** У дипломному магістерському проєкті я використала історичні, економічні, територіальні та архітектурні методи дослідження.

**Завдання дипломного магістерського проєкту.** Надати загальну характеристику місця розміщення літнього дитячого інклюзивного табору.

Дослідити транспортну та комунікаційну мережу.

Аналізувати конкурентне середовище.

Показати техніко-економічні показники забудови ділянки її зонування

Проектування архітектурного вирішення будівлі.

Вивчити організаційно-економічну характеристику дитячого літнього інклюзивного табору

Розробити виробничу програму табору.

Організувати дозвілля у літньому дитячому інклюзивному таборі.

**Аналіз нормативно-правової бази.** Постанова КМУ від 21.08.2019 №779 «Про організацію інклюзивного навчання в закладах позашкільної освіти», Закон України від 06.06.2017 № 2081-VIII «Про внесення змін до деяких законодавчих актів України щодо організації оздоровлення та відпочинку дітей, збереження мережі дитячих оздоровчих закладів», Постанова КМУ від 10.04.2019 №530 «Про затвердження Порядку організації діяльності інклюзивних груп у закладах дошкільної освіти», Постанова КМУ від 12.07.2017 №545 «Про затвердження Положення про інклюзивно-ресурсний центр», Лист МОН від 13.11.2018 №1/9-

691 «Щодо організації діяльності інклюзивних груп у закладах дошкільної освіти», рішеннями обласної ради та розпорядженнями голови обласної ради і облдержадміністрації.

**Аналіз останніх досліджень та публікацій.** Проблеми розваг та здоров'я дітей є предметом розгляду багатьох науковців. Зокрема, О. В. Биковська, В. М. Горбинко, С. І. Вагнер, Й. В. Петрочко зосереджуються на концепціях та технологіях, досліджуючи розважальний та оздоровчий досвід. Вони вперше дослідили українські методи, технології та наявний досвід у галузі концептуальних технологій та відмінності у вітчизняній теоретичній галузі.

**Наукова новизна дипломного магістерського проекту полягає в** проектуванні та організації роботи дитячого інклюзивного табору

**Практичне значення отриманих результатів** – створення оптимальних умов корекції, розвитку та виховання дітей, відпочинку, укріплення здоров'я, всебічного та гармонійного розвитку кожної дитини, а також для розвитку творчих, організаторських та інших здібностей дитини

**Структура дипломного магістерського проекту.** Дипломна робота складається із вступу, чотирьох розділів, висновків, списку використаних джерел, додатків та графічних частини. Вступ підтверджує мету дослідження, актуальність теми, визначає об'єкт, предмет та метод дослідження, аналізує останні результати дослідження та публікації, має наукову новизну та практичне значення. У першому розділі розглянуто техніко-економічне обґрунтування проекту інклюзивного дитячого літнього табору. У другому розділі роботи описано архітектурно-конструктивні рішення необхідні для будівництва дитячого літнього інклюзивного табору. У третьому розділі досліджено та описано організаційну структуру табору, проведено розрахунки щодо вартості будівництва та термінів окупності табору. У четвертому розділі розглянуто інформаційне забезпечення табору, інноваційні технології проекту та організація дозвілля у літньому дитячому інклюзивному таборі. У висновках підведено підсумки дипломного магістерського проекту.

Додатки розміщені на 3 аркушах.

Аркуш 1- Схема розміщення о.Німецьке М 1:40000,Схема розташування міст і населених пунктів м 1:20000, Ситуаційна схема розташування ділянки М 1:2000, Генеральний план М 1:500.

Аркуш 2- План першого поверху на відмітці 0,000 М 1:200, План другого поверху на відмітці +3,000 М 1:200, Фасад в осях 1-29 М 1:200, Фасад в осях А-О М 1:200, Фасад в осях О-А М 1:200, Розріз 1-1 М 1:200.

Аркуш 3- План технічного поверху на відмітці +6,000 М 1:200, План даху М 1:200, Фасад в осях 29-1 М 1:150

**Зміст роботи.** Основний зміст роботи викладений на 66 сторінках. Загальний обсяг роботи складає 74 сторінок. У роботі для наочності використано 8 таблиць та 6 рисунки. Список використаних джерел містить 37 найменувань.

## РОЗДІЛ 1

### ТЕХНІКО-ЕКОНОМІЧНЕ ОБГРУНТУВАННЯ ПРОЄКТУ ІНКЛЮЗИВНОГО ЛІТНЬОГО ДИТЯЧОГО ТАБОРУ

#### 1.1. Загальна характеристика місця розміщення літнього дитячого інклюзивного табору

Івано-Франківськ – адміністративний центр Івано-Франківської області, значний економічний і культурний центр на заході України.

Андрій Потоцький, який був представником давнього галицького магнатського роду, заснував місто Станіслав. Дата заснування якого достеменно не визначена, проте точно відомо, що у 1662 році Станіслав отримав Магдебурзьке право, місто було засновано як місто-фортецю.

Місто-фортеця було збудоване за досить короткий термін (5 місяців). Образ фортеці історично асоціювався з теорією В. Скамоцці «Ідеального міста – компактного, доцільного, гармонійного і невразливого до новітньої методики військових дій». Проектування і будівництво міста-фортеці велось за стандартами французької будівельної школи, які задовольняють транспортну і комунальну мережу уже понад 300 років. Тепер, шляхом графічного та кількісного аналізу "коду" міської структури, можна вказати, що він є унікальним у Східній Європі [26].

В архітектурі міста зображений портрет рівноправної громади, виражений у перевазі ринкової площі, оточеної храмами різних сект та релігій, що відповідає духу незалежного міста. Церкви, синагоги та церкви - греко-католицькі, вірменські, католицькі та єврейські - виховували толерантність до релігії та розвиток вищого розуміння громадянських цінностей протягом сотень років. Українці, німці, поляки, євреї та інші етнічні групи сформували довгостроковий незмінний паритет інтересів у місті.

З початку утворення міста, з наданням магдебурзьких прав, був створений і розвинений самостійний ремісничий цех, який об'єднував ковалів, будівельників, купців та інші дрібні ремесла та сприяв піднесенню нових галузей промисловості. До середини XVIII ст. Є 20 магазинів-шевців, котельників,



кучерів, кравецьких, рибальських, хутряних та пушкарських. Інтенсивність промислового розвитку пов'язана з постійним поглибленням суспільного поділу праці, розвитком продуктивності праці, вільним управлінням містом, зростанням добробуту міст, надійною національною обороною, інтенсивною торгівлею та регулярними регіональними зборами, що робить міста економічним центром. Однією з провідних галузей є обробка шкіри, виробництво сапфірів та обробка та виготовлення екзотичних "перських виробів". Ярмарки худоби високого рівня підтримують активну зовнішню торгівлю. Оптові товари відвантажуються до Європи через Станіслав.

З процвітанням міста і розбудовою транзитних мереж актуальність поодиноких монополій зменшується, хоча кількість фабрик цукру, млинів, броварень, цегелень, гуралень росте. Капітал вкладається в сільське господарство, будівництво, ремесла. Міська Рада ще певний час зберігає самостійність.

Прокладення залізниці через весь регіон, якій в Станіславі відводилась ключова стратегічна роль, стало дуже важливим чинником. Перенесення нових схем і транспортних мереж було визначене реальним географічним і економічним положенням міста.

Це дало можливість активно розвивати механічний і транспортний сектори промисловості. Місто стає промисловим вузлом нарівні зі Львовом. Відкриття і експлуатація родовищ нафти, солі, газу в Передкарпатті збільшує значення транспортного вузла Станіслава. Активно провадиться розбудова нових промислових зон. Розвинувся будівельний комплекс, почали з'являтися деревообробні та ремонтні фабрики, кілька друкарень, телефон,. Саме в цей період місто набуває теперішніх рис.

Після нищівної пожежі 1868р, завдяки прогресивним місцевим податкам та міській позичці, за 5 років було відновлено 90 % споруд міста. З цього періоду Станіслав стає візитівкою Прикарпаття, починається розвиток рекреаційного напрямку [32].

Кадастрові карти складені на початку ХХ століття обіймають територію теперішніх меж міста. В місті налічувалось 52 тис. жителів (для прикладу в Кракові – 200тис., у Львові – 185тис.). У табл.1.1 наведено динаміку росту населення Станіслава в 1732 - 1931 рр.

Таблиця 1.1

Динаміка росту населення Станіслава в 1732 - 1931 рр.

	1732	1792	1849	1880	1914	1921	1931
Кількість жителів, <u>чол.</u>	3300	5440	11000	18620	64000	51391	60626

За національним складом довший час переважаючим населенням було єврейське та польське (табл.1.2).

Таблиця 1.2

Національний склад населення Станіслава в 1732 - 1921 рр.

Національність	1732	1793	1869	1880	1900	1910	1921
Українці	1518	2526	2236	2794	4606	5624	8441
Поляки	1518	2526	4221	5584	8334	9065	21581
Вірмени	333	510	55	90	58	-	-
Німці	-	-	-	135	149	-	1076
Євреї	1420	2412	8088	10023	13826	15161	20208
Чехи	-	-	-	-	39	-	11
Інші	-	-	186	-	-	-	74

В ХVІІІ ст. українців та поляків відрізняли лише за віросповіданням, хоч при заснуванні міста переважну частку складали українці. Потім приріст населення відбувався в основному за рахунок євреїв, що займались основним чином торгівлею, промислом і ремеслами.

У ХХ ст. почали використовувати залізобетонні конструкції для будівництва багатоповерхових будинків (4-й та 5-й поверхи). Збудовано в 1904 р. велетенський Пасаж Гартенбергів, реконструйовано вокзал. Багатоповерхівки

обладнані підйомниками та ліфтами. Є проект прокладання трамвайних ліній. До 1910 року в текстильній промисловості було 3 підприємства, одне ткацьке, одна бавовняна прядильна фабрика та інші. Розгорнулась мережа аптек.

Перші польоти літаків зафіксовано з 1912 р. Надалі залізниця і залізнична інфраструктура була найпотужнішим комплексом, де до 1912 р. працювало більше 1000 працюючих [30].

З початком війни між Австрією та Росією 1914 р. Станіслав опинився на гребені всіх військових подій і активне економічне життя практично зупинилось. За два роки місто, переходячи з рук в руки, місто зазнало неабиякого руйнування.

Після розвалу Російської та Австрійської імперій в короткий період української державності 1918-1919 рр. адміністративний уклад і структура влади особливо не змінилась. Станіслав стає центром військового округу Західно-Української Народної Республіки (ЗУНР) і на короткий період її столицею. 22 січня 1919 р. УНР і ЗУНР об'єднуються в єдину Українську державу. Делегацію від Станіслава очолював доктор Є.Петрушевич. Бурхливе політичне життя приводить до Станіслава І.Винниченка, С.Петлюру і більшість діячів української культури.

Після короткої українсько-польської війни місто швидко відбудувалось. Вже в 1920 р. діяли 80 підприємств. Найбільшими вважаються цех ремонту локомотивів, електростанція, газовий завод, НПЗ «Гарбер», ватно-ватний завод «Мендельсон», шкіряний завод «Маргош», винзавод «Ліберман», цукерня «Локапо» та три друкарні. З 1921 р. Станіслав стає воєводським центром. У 1925 р. у місті було 6 державних гімназій, 18 шкіл, семінарія, 25 культурно-освітніх і спортивних товариств, 3 музичні школи, 4 театри, 4 кінотеатри.

До 1928 р. розвинулося підприємство по виробництву ваг і механічних верстатів Маєра (зараз ПАТ «Промприлад»), засновані регіональний музей «Покуття», міська бібліотека з фондом в 30 тис. томів. У той час виходило 14 періодичних видань, з них 6 – українських, 6 – польських, 1 – німецькою мовою, 1 – єврейською. Була міська лікарня на 135 ліжок та приватний пологовий

будинок. До 1930 року місто щороку проводило чотири масштабних ярмарки (5 лютого, 30 березня, 15 травня, 13 червня), а також великі торги щочетверга. Працювало 1565 крамниць.

До 1939 року місто почало набирати обрисів динамічного торгово-промислового міста з активним культурно-політичним життям, залишатись третім по величині містом Галичини. Житловий фонд налічував 5861 будинок (менше 500 з них були одноповерховими). Практично половина конструкцій було дерев'яними.

З початком військових дій зупинилось або було законсервовано більшість підприємств. Після входу до міста регулярних частин червоної армії відбулись зміни в структурі влади. Були створені виконавчі органи місцевої влади. Потрохи вводились в дію підприємства, що не постраждали внаслідок військових дій. 4 грудня 1939 року місто стало центром Станіславської області.

До 50-х років вже була практично відновлена промисловість. Введено в експлуатацію верстати деревообробної промисловості, майстерні з ремонту мотоциклів, шкіряні та взуттєві фабрики, ткацькі фабрики, меблеві фабрики та інші підприємства. З 1955 р. відбудувався завод залізобетонних виробів.

Згідно урядових програм ведуться масові розробки деревини в Карпатах, як і в інших гірських зонах, пріоритетною визначаються деревообробка і меблева промисловість.

Створено філію загальнотехнічного факультету Львівської Політехніки (тепер Державний технічний університет нафти і газу). Для регіону визначався ще один пріоритет – пошуки та розвідка нафтових і газових нафта і газ.

9 листопада 1962 р. місто було перейменовано в Івано-Франківськ.

За 1963 р. було збудовано понад 60 нових об'єктів в т ч. 18 цехів для нових підприємств. В 1964р. запрацював фурнітурний завод. В 1965р. розпочинає свою роботу Цементно-шиферний завод. В грудні 1965 р. було споруджено 195 м телетрансляційну вежу. 1967 р. розпочато будівництво заводу «Позитрон», як частина загальносоюзної розвивається радіоелектронна промисловість. Розпочато будівництво арматурного заводу та заводу «Автолившаш».

В 1968 році в місті проживало вже 96 тис. мешканців. Причиною зростання є туристи зі східного регіону, які намагалися заповнити старе місто і переїхати сюди, щоб працювати на підприємствах в інших частинах району. Так сталася «демографічна революція» - спланована загальносоюзна імміграційна політика. Церкву та монастир передавалися у склади та підсобні приміщення. Активно створювались російські школи та класи. В інститутах основною мовою стає російська, хоча ця вимога не обов'язкова, так як немає іноземців.

В зв'язку з наявністю надлишку трудових ресурсів проводиться розгортання хімічної промисловості в місті та регіоні (Калуський Хімкомбінат – тепер АТ «Оріана»).

В 1978 р. першу продукцію дав Івано-Франківський завод «Карпатпресмаш». В 1979 р. споруджено радіозавод, що виробляє окрім військових замовлень радіоприймачі та акустичні системи і намагався виробляти відеомагнітофони. Закінчується спорудження нових мостів над річками. В 1983р. введена в дію перша лінія тролейбуса в Івано-Франківську.

До кінця 80-х років площа міста становила 3380 га, а його населення складало 244,7 тис. чол. Було 47 промислових підприємств, 319 магазинів та 300 закладів харчування, 3 науково-дослідні інститути (13 200 учнів), 11 професійно-технічних шкіл, 29 середніх шкіл (287 000 дітей), 53 дитячі садки та 5 лікарень.

## **1.2. Транспортна та комунікаційна мережа**

Івано-Франківська область має хороші комунікативні зв'язки із зовнішнім середовищем. Транспортна система в цій області представлена автомобільним, залізничним та повітряним транспортом. Територія цього району входить до зони розвитку міжнародного транспортного коридору [31].

Автовокзал, залізничний вокзал та міжнародний аеропорт Івано-Франківськ займають важливе місце в інфраструктурі міського транспорту. Івано-Франківськ має щоденні рейси до Києва, а звідти можна летіти до більшості країн. Прямі рейси до Анталії (Туреччина) та Неаполя (Італія).

Івано-Франківськ - головний залізничний вузол Івано-Франківської області. Щороку спостерігається чітка тенденція, тобто збільшення обсягу перевезень, поліпшення основних показників рухомого складу та продовження реконструкції та відновлення залізничних станцій в регіоні.

«Укрзалізниця» продовжує аналізувати попит населення на пасажирські перевезення, тому більше поїздів виділяють за найпопулярнішими напрямками, особливо взимку та влітку [28].

Організовано курсування потягів за маршрутом Івано-Франківськ - Київ, Івано-Франківськ – Костянтинівка, Київ - Івано-Франківськ, Київ – Рахов, Київ – Чернівці, Львів – Чернівці, Одеса – Чернівці, Рахів – Київ, Рахів – Харків, Чернівці – Львів, Чернівці – Київ, Чернівці – Одеса.

Загальна довжина залізниці - 495,6 кілометра. В районі 35 залізничних станцій. Щільність залізниці становить 35,5 кілометра на 1000 квадратних кілометрів. Найбільші залізничні вузли - Івано-Франківськ, Калуш та Коломия. В останні роки спостерігається тенденція до збільшення руху транспорту, оновлення рухомого складу для залізничних перевезень та продовження реконструкції та відновлення залізничних станцій в регіоні.

Найпопулярніші види міського (громадського) транспорту - тролейбуси, автобуси та мікроавтобуси, міжміські подорожі по Україні - автобуси та залізниці.

В Івано-Франківській області мережа доріг загального користування складає 4160,3 кілометра, поділена на:

державні – 585 км (14,1 %), що з'єднують м. Київ з адміністративними центрами областей та містами державного підпорядкування;

територіальні – 679 км (16,3 %), що з'єднують районні центри між собою та обласним центром;

районні – 2298 км (55,2 %), що з'єднують адміністративні центри районів з центрами населених пунктів;

сільські – 598,3 км (14,4 %), що з'єднують центри населених пунктів між собою.

Частка штучних споруд на прикарпатських дорогах більш ніж удвічі перевищує середній показник по Україні. Більшість мостів (близько 70%) були побудовані до 1970 року, тобто вони були побудовані за старими стандартами і не відповідають сучасним вимогам.

З початку 90-х років в області значно зросла інтенсивність руху, особливо великовагових транспортних засобів. Швидко зростає й парк власних транспортних засобів. Лише у 2015 році порівняно з 2014 роком кількість приватних автомобілів зросла на 3083, що призвело до швидкого руйнування дорожньо-мостових конструкцій, непридатних для таких навантажень.

### **1.3. Особливості м. Івано-Франківська**

Місто славиться вищими навчальними закладами, які готують висококваліфікованих фахівців не лише для регіону, а й для всієї України. Найбільшими з них є: Національний медичний університет, Національний університет нафти і газу та Прикарпатський національний університет ім. В. Стефаника. У місті функціонують: 11 вищих державних та приватних навчальних закладів, 40 денних навчальних закладів, 36 дошкільних навчальних закладів (у тому числі 3 підпорядкованих відділу) та 5 навчально-виховних комплексів «дошкільні навчальні заклади - загальноосвітні навчальні заклади». Існує приватна мережа дитячих груп дошкільного віку, а також будинків санаторного та груп спеціального призначення.

Мережа медичних закладів включає: Центральну міську клінічну лікарню, Міську дитячу клінічну лікарню, Дитячу загальну лікарню, Міський клінічний пологовий будинок, Міську клінічну лікарню №1, Міську загальну лікарню, включаючи стоматологічні клініки та станції швидкої допомоги.

Місто має розвинену культурно-спортивну інфраструктуру, представлену: 2 театрами - Івано-Франківським академічним обласним музично-драматичним театром імені Івана Франка та Івано-Франківським академічним обласним театром ляльок імені Марійки Підгірянки, обласною філармонією, трьома кінотеатрами: «КіноБум», «Космос» і «Люм'єр», Центральним народним домом,

Муніципальним центром дозвілля, Міським народним домом, Народним домом «Княгинин", 13 музеїв, бібліотек та 13 ДЮСШ.

Івано-Франківськ має стратегічне розташування (біля кордону ЄС) та має хороші інвестиційні умови. Компанії з багатьох країн виявили великий інтерес до економічного, культурного та туристично-рекреаційного потенціалу Івано-Франківська. Інвестиції забезпечують необхідні фінансові ресурси для місцевої економіки та приносять місцевим підприємствам нові управлінські навички, інновації та технології, нові ринки та нові можливості для бізнесу. Збільшення інвестицій у міську економіку є важливим фактором економічного зростання.

Головною особливістю Івано-Франківського господарського комплексу є багатогалузевість промисловості, що забезпечує відносний опір коливанням економічної ситуації в країні.

Великі та середні промислові підприємства міста є важливою складовою економічного розвитку Івано-Франківська. Деякі з них дуже ефективні і планують збільшити продажі, оновити обладнання та використовувати сучасні технології.

Одночасно зростає малий бізнес. У найближчі кілька років це буде головним фактором збільшення нових робочих місць, інвестицій та диверсифікації послуг у цьому місті та за кордоном. Важлива економічна роль малого бізнесу у наповненні бюджетів, стабілізації міської економіки та вирішенні проблем зайнятості є завданням системного підходу до розвитку міст та підтримки бізнесу.

Розвиток високотехнологічних галузей та формування експортного потенціалу для прискорення освоєння конкурентоспроможної продукції вимагає впровадження світового та вітчизняного науково-технічного прогресу. Диверсифікація економічної діяльності забезпечить можливості працевлаштування більшості населення міста, вплине на доходи місцевих бюджетів та сприятиме створенню нових виробничих потужностей на базі підприємств для випуску конкурентоспроможної продукції.



Івано-Франківськ – фестивальне місто. За традицією щороку в обласному центрі проводяться близько 15 фестивалів, серед яких: Різдвяний фестиваль «Коляда на Майзлях», міжнародні фестивалі «Карпатський простір» та «Свято ковалів», фестивальні виставки «Свято меду», «Свято винограду та вина», «Хлібне та сирне свято», виставки та фотовиставки «Прикарпатський вернісаж», етнічні фестивалі «Край.ка».

Івано-Франківськ – це перлина Прикарпаття, місто з європейськими традиціями та вишуканим галицьким шармом.

#### **1.4. Аналіз конкурентного середовища**

В західній Україні немає схожого дитячого інклюзивного літнього табору. Проте в Україні конкурентними можуть бути «Лісова застава», «Квітка-семицвітка» та «Лазурит Кемп».

##### *Дитячий літній інклюзивний табір «Лісова застава»*

«Лісова застава» – це сучасний спортивно-оздоровчий і розважально-розвиваючий комплекс з високим рівнем безпеки та комфорту, з потужною інфраструктурою.

Досвід роботи табору – понад 50 змін і 4 тисячі дітей! Спираючись на позитивний досвід, у таборі створили унікальну комплексну спортивно-оздоровчу та розважально-розвиваючу програму. Більше нема потреби робити вибір між оздоровленням та якісним проведенням часу – все гармонійно поєднано в «Лісовій заставі».

Програма враховує вікові та психологічні особливості сучасних дітей. Гармонійно задіяні всі сфери активності: фізична, ігрова, творча, інтелектуальна. Програма кожної зміни насичена тематичними квестами, конкурсами, шоу-вечірками, арт-проектами.

Адреса: смт. Димер, Комплекс «Лісова застава», Вишгородський район, 45 км від Києва.

##### *Інклюзивний літній табір «Квітка – семицвітка»*

Інклюзивний літній табір «Квітка-семицвітка» – це чудове та незабутнє заняття в житті дітей, це унікальна можливість, яка привернула багато уваги та користі, щоб провести довгоочікувані літні канікули.

Відповідно до розробленого плану діяльності з соціальної психології, корекції та розвитку, діти мають можливість набути знань та навичок, необхідних для самостійного життя в соціальному середовищі, щоб реалізувати свої здібності та обмеження, соціальні ролі та розвинути навички самообслуговування.

Завдяки професійній роботі експертів літнього табору «Квітка-семицвітка» для дитячого відпочинку та реабілітації, діти показали неабиякі результати та позитивну динаміку у всіх психічних сферах: фізичні, емоційні, когнітивні, усталені побутові навички, розуміння правил поведінки в групі, розвиток загальної та дрібної моторики, витривалості, стійкості та здатності здійснювати ефективну соціальну взаємодію та навчальну діяльність.

Адреса: смт. Приморське, Одеська обл.

*Дитячий табір «Лазурит Кемп»*

Царством ласкавого сонця та цілющого клімату називають Скадовський район, що розкинувся серед вільних таврійських степів на лазурному березі Чорного моря. Це благодатний куточок, привертає дорослих і дітей бездоганною репутацією курортологічних властивостей: теплим і рівним кліматом, цілющим, унікальним по насиченості повітрям на стику степу і моря, чистими прибережними водами. Уздовж Скадовського берегової лінії знаходиться затишний селище – Червоне, в якому розташоване Дитячий заклад оздоровлення та відпочинку «Лазурит Кемп».

Територія ДЗОВ «Лазурит Кемп» є прекрасним парком загальною площею 4 га, з квітковими клумбами і розарієм.

Розрахований на одночасне перебування в ньому до 180 дітей, на території якого розташовані 3 одноповерхові корпуси, клуб з майданчиком для дискотек, їдальня на 240 місць, медичний корпус, майданчик для багаття, криті альтанки,

кімнати для проведення гурткової роботи, стадіон, дитяче кафе, різні фотозони і інші розважальні майданчики;

Територія санаторію обгороджена і знаходиться під охороною, освітлена у вечірній і нічний час.

Програма культурно-масових заходів побудована так, що кожен день проводяться розважальні заходи різних форм. Дітям надана можливість продемонструвати свої таланти і здібності при підготовці виступів загону, номерів художньої самодіяльності, конкурсів, фестивалів, тощо. Щовечора проводяться дискотеки, і тематичні танцювальні вечори, що дозволяє проявити і виразити всім дітям.

Адреса : Україна, с. Червоне, вулиця Приморська, 8.

Щоб більш детально визначити головного конкурента проведемо аналіз конкурентних підприємств (табл.1.3).

Таблиця 1.3

Порівняльний аналіз конкурентних підприємств

№ п/п	Показники	Конкуренти		
		А	Б	В
1	2	4	5	6
1	Якість наданих послуг	4	5	4
2	Рівень цін	3	4	3
3	Надання знижок і пільг	2	4	3
4	Рівень сервісу	4	4	4
5	Імідж	5	3	5
6	Реклама	3	3	4
7	Кваліфікація працівників	5	4	5
8	Методика занять	4	4	4
9	Загальна оцінка	30	31	32

- де А – «Лісова застава»,  
Б – «Квітка-семицвітка»,  
В – «Лазурит Кемп».

Як ми можемо побачити з таблиці 1.3, «Лазурит Кемп» є досить пристойним інклюзивним табором з висококваліфікованими працівниками, непоганим іміджем, хорошою рекламою, проте з високим рівнем цін.

### **1.5. Демографія та особливості трудових ресурсів та потенційних споживачів**

Івано-Франківськ – молоде європейське місто зі славною історією, бурхливим розвитком та непереборним бажанням позитивних змін.

Сучасний світ постійно змінюється, і ми повинні своєчасно реагувати на нові виклики та тенденції світового розвитку. На сьогодні європейські міста прихильні принципово різним методам розвитку міст, заснованим на забезпеченні гідних умов та високих стандартів якості повсякденного життя мешканців. Вони намагаються сформувати почуття приналежності серед усіх членів територіальної громади. Це почуття приналежності несе громада, яка спільно поділяє відповідальність за містобудування та піклується про безпеку та рівні можливості для всіх жителів. Івано-Франківськ - це сучасний, чистий, зелений, енергозберігаючий, комфортний спосіб життя, в якому добре розвинена інфраструктура для мешканців і гостей. Це місто, повне динамічних успішних людей, інноваційних рішень та відкрите для сучасних бізнес-моделей та технологій [27].

На сьогодні Івано-Франківськ - одне з найдинамічніших міст регіону. Економічний та гуманітарний сектори міста активно розвиваються.

Івано-Франківські компанії активно беруть участь у зовнішньоекономічній діяльності з 88 країнами світу. В міській економіці позиціонування місцевих підприємств також є дуже важливим: експортні організації в основному

орієнтовані на ринки європейських країн (на частку яких припадає 56,5% загального експорту товарів і понад 80% загального експорту послуг).

У місті є велика кількість кадрового потенціалу для інноваційного розвитку. Високий ступінь освіти міського населення створюється його системою освіти, яка представлена різними типами навчальних закладів. Більшість роботодавців задоволені рівнем розвитку робочої сили. Однак, оскільки заробітна плата великих промислових підприємств є відносно високою, заробітна плата малого бізнесу є відносно низькою. Крім того, проблемою, яку потрібно негайно вирішити, є дефіцит інженерно-технічних експертів та висококваліфікованих робітників.

За попередніми даними, станом на 1 січня 2020 року в місті Івано-Франківську та селах, що входять до міської ради, проживало 263 500 осіб, у тому числі в обласному центрі 237 700 осіб, сільських районів - 25700 осіб. За повідомленнями Головного статистичного управління Івано-Франківської області [36].

Протягом 2019 року чисельність населення зросла на 2754 людини. Ця зміна зумовлена природним приростом населення (187 осіб) та зростанням імміграції (2567 осіб).

Активно впроваджувався інклюзивний розвиток в Україні два роки підряд. В Івано-Франківську перший клас був створений у 2013 році. На сьогодні 136 дітей здобувають інклюзивну освіту. Сімдесят п'ять учнів навчаються індивідуально, 56 з яких мають інвалідність.

У 2019-2020 навчальному році навчальні заклади міста надали 718 дітям-інвалідам відповідну освіту:

- 581 дитина – у закладах загальної середньої освіти;
- 137 – у закладах дошкільної освіти.

36 навчальних закладів Івано-Франківська прийняли інклюзивну освіту. Загалом у місті є так звані санаторні садки, де виховується 524 дитини. Для таких дітей є також ресурсні кімнати. Тут з найсучаснішим обладнанням діти можуть активно розвиватися.

## Висновки до 1 розділу

Івано-Франківськ – це місто з багатовіковою історією, давніми традиціями, незвичним мистецьким життям та прогресивною економікою. Обласний центр розташований на перетині двох Бистриць, а саме: Бистриці Надвірнянської та Бистриці Солотвинської. Вдале географічне розташування не лише наближає місто до країн-членів ЄС, а й створює сприятливі умови для багатостороннього розвитку.

Місто пов'язане з Європою та СНД через автомобільні та залізничні мережі. Міжнародний аеропорт Івано-Франківська надає різні види авіаційних послуг і може прийняти 400 пасажирів на годину.

Через привабливе інвестиційне середовище у місті протягом багатьох років та результативною діяльністю підприємств з іноземними інвестиціями, обсяг прямих іноземних інвестицій на душу населення в Івано-Франківську набагато вищий, ніж у деяких обласних центрах зі схожою чисельністю населення. Інвестори присутні з 44 країн. Приблизно 96,4% загального капіталу надходить з країн ЄС.

Івано-Франківськ відомий своїми фестивалями, заходами та культурно-розважальною діяльністю.

На ринку послуг Івано-Франківська налічується близько 600 компаній, основним видом діяльності яких є надання послуг.

Медичні послуги надають клінічна лікарня № 1, клінічний пологовий будинок, медично-оздоровчий фізкультурний центр та регіональний пульмонологічний центр.

Формат інклюзивної освіти міста включає 136 дітей шкільного віку та 73 учнів дошкільних навчальних закладів. У місті 32 школи мають доступність до цієї форми навчання. Для 7 дітей з особливими освітніми потребами існує 6 денних класів продовження навчання. Також є інклюзивний ресурсний центр та навчально-реабілітаційний центр.

Варто зазначити, що ця форма навчання в Івано-Франківську була запроваджена задовго до того, як її запровадили на державному рівні. Однак

якщо скласти статистичні дані, то за останні 4 роки кількість дітей, які навчаються у цій формі, значно зросла. Тому в 2016-2017 роках лише 3 учні здобули інклюзивну освіту. У 2019-2020 роках таких дітей 136.

Варто зазначити, що у місті також є інклюзивний ресурсний центр. Він відкрився в Івано-Франківську в 2018 році. 490 батьків звернулись до центру за послугами.

У місті також є навчально-реабілітаційний центр, де навчаються 142 дитини.

Тому можна з упевненістю сказати, що літній табір для дітей в Івано-Франківську буде доречним.

## РОЗДІЛ 2 АРХІТЕКТУРНО-БУДІВЕЛЬНИЙ

### 2.1. Техніко-економічні показники забудови ділянки її зонування

Інклюзивний дитячий табір поблизу озера Німецьке розміщуватиметься в межах міста (м. Івано-Франківськ) та використовуватиме існуючу містобудівну та дорожню інфраструктуру. Схема розміщення озера Німецьке в м.Івано-Франківськ наведено на рис.2.1.

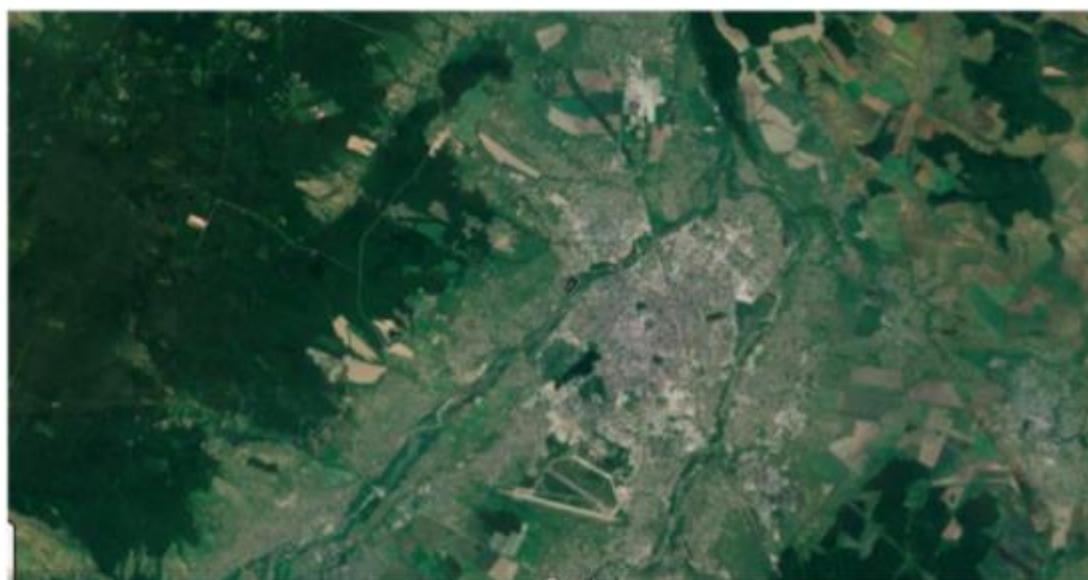


Рис.2.1. Фотоаерознімок о. Німецьке, м.Івано-Франківськ М 1:40000

При підготовці проекту потрібно було встановити водоохоронну та захисну зону. Територія для будівництва дитячого інклюзивного табору обрана в мальовничому місці, поблизу озера та лісосмуга. Вона також має під'їзні дороги та діючу транспортну мережу. Рельєф на ділянці – рівнина, яка не потребує особливих методів проектування та будівництва, що значно спрощує подальшу роботу. На ділянці проектується інклюзивний дитячий табір, автостоянка, майданчики для розвертання автомобілів, збору сміття, заїзд на територію, спортивний майданчик, відкриті території для масових зібрань, та декілька альтанок для усамітненого відпочинку. На території влаштовано газони, сплановано рельєф, всаджено декоративні дерева і кущі, а також різноманітні квіткові насадження. Запроектовано навіси, лавки, вуличне освітлення, гойдалки,



пандуси. Доріжки покриті брущаткою, а дороги, проїзди, автостоянка – заасфальтовані. Зовнішній вигляд інклюзивного дитячого табору показано на рис. 2.2.



Рис.2.2. Зовнішній вигляд інклюзивного дитячого табору

Для того, щоб атмосферні опади не затримувались і не підтоплювали дану територію, відпочинкові споруди (альтанки, спортивні майданчики), тротуари, пішохідні доріжки, дороги, слід використовувати в мережу збору дощових і талих вод.

Озеленення та ландшафтні роботи варто розробляти за спроектованим дендрологічним планом. Проект включатиме висадку декоративних дерев та чагарників, а також різноманітних рослин та квітів.

Площа ділянки – 19 610 м<sup>2</sup>;

Площа мощення – 3 000 м<sup>2</sup>;

Площа озеленення – 9 772,82 м<sup>2</sup>;

Площа забудови – 801,1 м<sup>2</sup>;

Площа автостоянки – 200 м<sup>2</sup>;

Площа площини розвертання – 113 м<sup>2</sup>;

Площа альтанок – 114 м<sup>2</sup>;

Площа спортивного майданчика – 330 м<sup>2</sup>;

Будівельний об'єм – 5 279,08 м<sup>3</sup>.

Проект генерального плану зображений на рис.2.3, а в табл.2.1 подано відомість громадських будівель та елементів озеленення.



Рис.2.3. Генеральний план М 1:500

Таблиця 2.1

Відомість громадських будівель та елементів озеленення

№ на плані	Найменування та позначки	Поверховість	Площа загальна, м <sup>2</sup>		Площа забудови, м <sup>2</sup>		Будівельний об'єм, м <sup>3</sup>	
			будівлі	всього	будівлі	всього	будівлі	всього
Проектовані будівлі та споруди								
1	Дитячий табір	3	1886,3		801,1		5279,08	
2	Альтанки	-			114			
3	Спортивний майданчик	-			330			

4	Майданчик розвертання автомобілів	-			113			
5	Автостоянка	-			200			

## 2.2. Містобудівне обґрунтування та кліматичні умови

Район характеризується такими природними та кліматичними показниками:

- Середньорічна температура повітря +8,2\*С;
- Середньодобова температура в січні -3,9\*С;
- Середньорічна кількість опадів – 500-800 мм ;
- Глибина промерзання ґрунту – 74-110 см;
- Висота снігового покриву – 20-50 см.
- Пануючий напрям вітрів:  
літом – південно-західні;  
зимою – південно-східні.

Клімат Івано-Франківська близький до помірно-холодного клімату.

Екологічні умови сприятливі для життя. Зелені масиви для загального та спеціального призначення – охоплюють велику територію.

Обмеження планування - санітарно-захисні зони для свердловин, нафто- і газопроводів, високовольтних ліній електропередач, підприємств, військових споруд, прибережних озер, річок та струмків.

Місце розташування не є заповідною зоною, такою як лінії електропередач.

Середньодобова норма витрат води з ваннами і місцевими водонагрівачами для різних потреб (господарсько-питних та побутових) складає в середньому 180л/добу на 1 людину (дані приведені із нормативних документів ДБН В.2.5-74:2013 та можуть відрізнятися від реального споживання).

Дорожня та транспортна мережа високорозвинена і легкодоступна для використання пішохідного та автомобільного руху.

Схема розташування міст і населених пунктів поблизу наведено на рис.2.4, а ситуаційна схема розташування ділянки – рис.2.5.



Рис.2.4. Фотоаерознімок М 1:20000



Рис.2.5. Фотоаерознімок М 1:2000

Окрім запроєктованих комплексів відпочинку існує діючі соціальні та культурно-побутові інфраструктури міста Івано-Франківськ.

### 2.3. Архітектурне вирішення будівлі

Проектується інклюзивний дитячий табір на 160 місць. Комплекс складається із житлової, адміністративної, соціально-побутової та блока загального харчування. Будівля триповерхова; перший та другий поверх житлових блоків включає в себе: вісім кімнат на п'ять спальних місць, та одна кімната викладачів на два спальних місця, а також вітальня. Крім того тут розміщені душові кімнати, санвузли та дві закриті сходові клітини (згідно з нормами пожежної безпеки). Організований вихід на дах через загальні сходи. Перший поверх адміністративного блоку складається з кабінетів адміністративного та медичного призначення, другий поверх – кабінети для занять, а також санвузли. Перший та другий поверх соціально-побутового блоку включають в себе актовий зал, різноманітні підсобки для акторів та знарядь. Експлікація приміщень показано в табл.2.2 і 2.3

Таблиця 2.2

#### Експлікація приміщень першого поверху

№	Назва приміщення	Площа, м <sup>2</sup>	Примітки
1	Тамбур	5	
2	Вестибюль	106	
3	Сходова клітина	16,8	
4	Глядацький зал	70,5	
5	Роздягальня	7,3	
6	Підсобна	6	
7	Майстерня	7,3	
8	С\у	9,1	
9	Вестибюль	50,2	
10	Адміністрація	12	
11	Кабінет директора	9	
12	Медичний кабінет	14,2	
13	Процедурна	9	
14	Приймальня	15	
15	Вмивальня	14	

№	Назва приміщення	Площа, м <sup>2</sup>	Примітки
16	Столова	160	
17	Кухонний цех	60	
18	Підсобна	7,5	
19	Рефрижератор	12	
20	Вмивальня	10	
21	Роздягальня	10	
22	Душова	10	
23	Коридор	13	
24	Гардеробна	6,2	
25	Спальня 1	30	
26	Спальня 2	18	
27	Загальна кімната	35	
28	Коридор	72	
29	С\у для інвалідів	6	

## Експлікація приміщень другого поверху

№	Назва приміщення	Площа, м <sup>2</sup>	Примітки
1	Вестибюль	106	
2	Сходова клітина	16,8	
3	Глядацький зал	70,5	
4	Роздягальня	7,3	
5	Підсобна	6	
6	Майстерня	7,3	
7	С\у	9,1	
8	Вестибюль	50,2	
9	Масажний каб.	12	
10	Вчительська	9	
11	Драм.кружок	14,2	
12	Фотолаб.	9	
13	Клас рукоділля	15	
14	Вмивальня	10	

№	Назва приміщення	Площа, м <sup>2</sup>	Примітки
16	Роздягальня	10	
17	Душова	10	
18	Коридор	13	
19	Гардеробна	6,2	
20	Спальня 1	30	
21	Спальня 2	18	
22	Загальна кімната	35	
23	Коридор	72	
24	С\у для інвалідів	6	

## ТЕХНІКО-ЕКОНОМІЧНІ

## ПОКАЗНИКИ:

ПЛОЩА ЗАГАЛЬНА – 1886,3м<sup>2</sup>ПЛОЩА ЗАБУДОВИ – 801,1м<sup>2</sup>БУДІВЕЛЬНИЙ ОБ'ЄМ – 5279,08м<sup>3</sup>

Загально харчовий блок складається з залу загального харчування, кухонного гарячого та холодного цеху. Цей блок висотою всього лиш в один поверх. У всіх блоках висота від підлоги до стелі – 2,700 м (3,000 між міжповерховими перекриттями), третій – технічний поверх– мінімальна висота 2,300 м. Висота табору – 10,600 м. План будівлі – прямокутний з терасами. Планування коридорного та галерейного типу з ядром-сходами (вертикальним зв'язком). Приміщення групуються функціональна та по поверхово.

Техніко-економічні показники:

Площа загальна – 1 886,3 м<sup>2</sup>;Площа забудови – 801,1 м<sup>2</sup>;Будівельний об'єм – 5 279,08 м<sup>3</sup>.

## 2.4. Конструктивні рішення

Прийняті конструктивні рішення на основі діючих будівельних та протипожежних норм [1].

Будівля складається з цегли, бічних несучих стін, монолітних залізобетонних перекриттів, балок плоскою кровлею та двосхилого даху.

На рисунку 2.6 ми бачимо детальний план 1-го поверху.

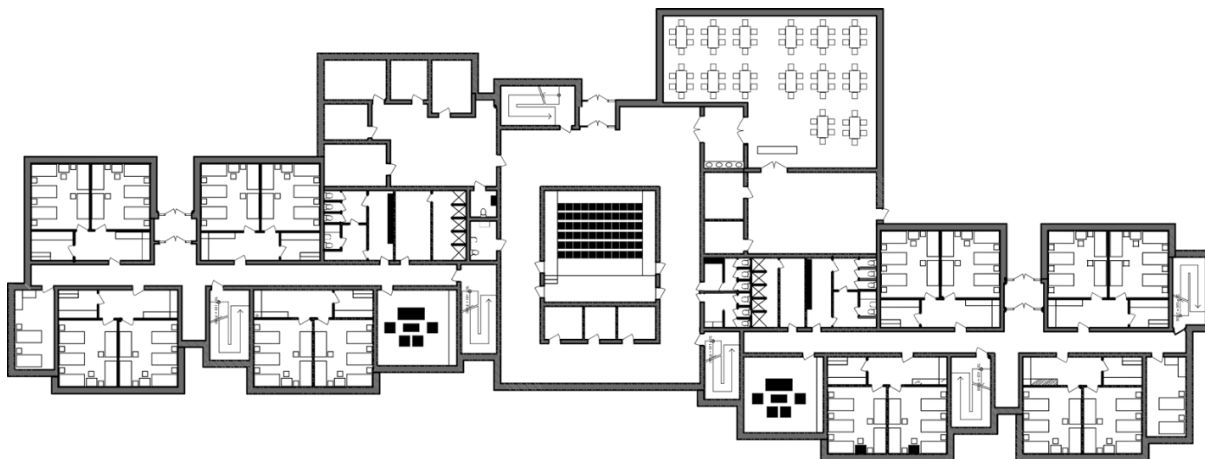


Рис. 2.6. План 1-го поверху

Стіни будівлі першого, другого та технічного поверху – з червоної керамічної цегли (500 мм) з шаром утеплювача 100 мм. Під кровлею даху виконано протипожежний пояс, згідно вимог законодавства, та зашивка спеціальними негорючими матами.

Перекриття монолітне залізобетонне з армуванням над цокольним поверхом, перекриттям по балках – над першим та другим поверхами.

Перегородки – гіпсокартон по металевому каркасу зі звукоізоляцією.

Під будівлею – монолітний стрічковий фундамент на глибині 1,5 м. Армування арматурою класу А III. Розробка проекту плити та точного її закладання – завдання конструктора.

На рисунку 2.7 показано план 2-го поверху.

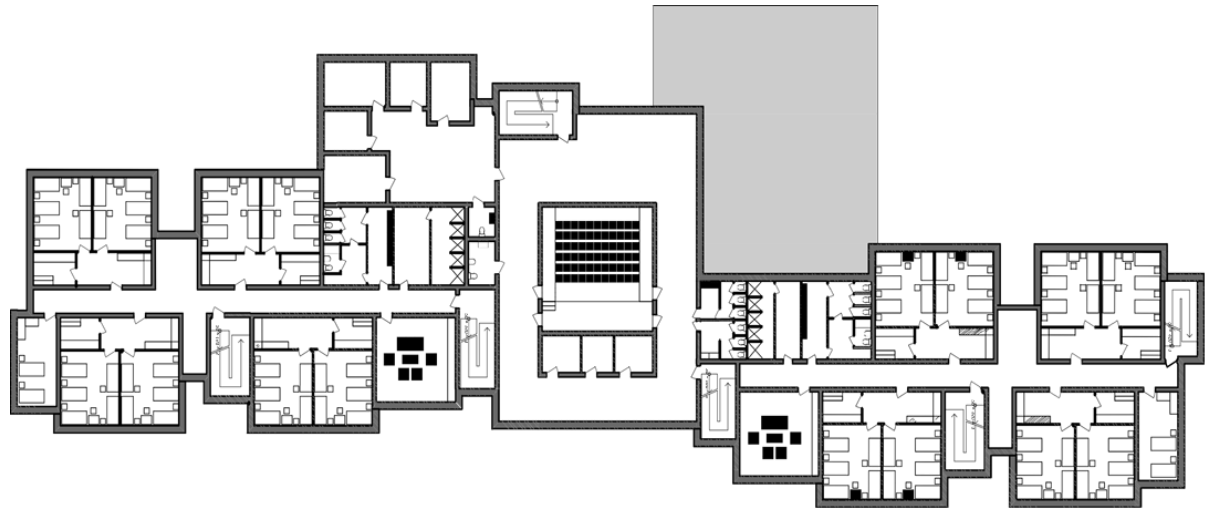


Рис. 2.7. План 2-го поверху

Стіни. Двох рядова червона керамічна цегла товщиною від 500 мм, утепленням в стиках мінеральною ватою і зашивко швів водовідштовхувальним розчином.

Перекриття. Міжповерхове перекриття – залізо-бетонне (армоване 10-АШ з вічком 150мм). Обпирання на бетонну зону стіни –120мм.

Покриття. Керамічна черепиця по обрешітці, плівці, кроквяним конструкціям із утепленням мін ватою (200 мм).

Підлога першого та другого поверху – керамічна плитка по підготовленій підоснові із застосуванням засобів водовідведення від фундаментів та теплоізоляцією. Технічного поверху – цементно-піщана стяжка.

Вікна та двері – металопластикові з вентиляційним продухами.

## 2.5. Санітарно-гігієнічні рішення

Усі приміщення освітлюються природним світлом через віконні отвори.

Крім того, кожна кімната має додаткове освітлювальне обладнання.

Приміщення добре вентилуються за допомогою вентиляційних каналів, системи примусової вентиляції та природним витяжно-припливним способом через віконні отвори.

В побутових приміщеннях передбачена система кондиціонування.



Усі санвузли в побутових та житлових приміщеннях обладнані: умивальниками, унітазами, душовими кабінками, ваннами, та біде. Додатково у деяких є поручні та пандуси, та спеціальні санвузли для людей з обмеженими можливостями.

Будинки в інклюзивному таборі повинні бути обладнані нормальним водопостачанням, каналізацією та гарячим водопостачанням. У разі нестачі води вибір джерела водопостачання та системи очищення стічних вод слід узгоджувати з національним відділом охорони здоров'я та епідеміології. Харчова зона табору має резервне джерело гарячої води. Їдальня обладнана умивальником (при співвідношенні 20 місць на 1). У кожному тазі є мило, електричні рушники та / або паперові рушники (незалежні рушники). Окремі санітарні приміщення для хлопчиків та дівчаток (із розрахунку 1 унітаз на 10-15 осіб).

## **2.6. Опалення і вентиляція**

Опалення приміщень – централізоване теплооснащення від існуючої інфраструктури міста Івано-Франківськ. Потребує подальшої розробки.

Вентиляція здійснюється через вентканали і природньо-витяжним способом через віконні та дверні отвори.

Ігрові кімнати та кімнати для групових занять слід часто провітрювати. Вентиляція в цих кімнатах повинна проводитися без дітей, а під час занять - з одного боку. Тривалість вентиляції залежить від пори року, зовнішньої та внутрішньої температури.

## **Висновки до 2 розділу**

Інклюзивний дитячий табір поблизу озера Німецьке розміщуватиметься в межах міста (м. Івано-Франківськ) та використовуватиме існуючу містобудівну та дорожню інфраструктуру.

Територія для будівництва дитячого інклюзивного табору обрана в мальовничому місці, поблизу озера та лісосмуга.

Проектується інклюзивний дитячий табір на 160 місць. Комплекс складається із житлової, адміністративної, соціально-побутової та блока загального харчування. Будівля триповерхова; перший та другий поверх житлових блоків включає в себе: вісім кімнат на п'ять спальних місць, та одна кімната викладачів на два спальних місця, а також вітальня.

На ділянці проектується інклюзивний дитячий табір, автостоянка, майданчики для розвертання автомобілів, збору сміття, заїзд на територію, спортивний майданчик, відкриті території для масових зібрань, та декілька альтанок для усамітненого відпочинку. На території влаштовано газони, сплановано рельєф, всаджено декоративні дерева і кущі, а також різноманітні квіткові насадження.

Техніко-економічні показники:

Площа загальна – 1 886,3 м<sup>2</sup>;

Площа забудови – 801,1 м<sup>2</sup>;

Будівельний об'єм – 5 279,08 м<sup>3</sup>.

## РОЗДІЛ 3

### ОРГАНІЗАЦІЙНО-ЕКОНОМІЧНИЙ

#### **3.1. Організаційно-економічна характеристика дитячого літнього інклюзивного табору**

Інклюзія - це процес справжнього включення осіб з інвалідністю до активного громадського життя, і він однаково необхідний для всіх членів суспільства. Інвалідність - це не рішення долі, а спосіб життя в нинішній ситуації. Якщо інвалідність розглядається в соціальній концепції, це може принести багато переваг інвалідам та оточуючим людям.

Інклюзивний туризм - це вид розважального туризму, призначений для осіб з обмеженими фізичними можливостями.

Інклюзивний туризм для дітей можна розглянути в окремій рубриці [37].

Дитячий літній інклюзивний табір є установою, що утворюється з метою забезпечення права відпочинку дітей з особливими потребами віком від 7 до 18 років.

Табір буде створений у 2021 році. Повна назва табору: «Special kids» – дитячий літній інклюзивний табір. Місцезнаходження: м. Івано-Франківськ, озеро «Німецьке», мікрорайон Пасічна.

Табір є юридичною особою. З моменту реєстрації в Єдиному державному реєстрі національних юридичних осіб та фізичних осіб-підприємців, має самостійний баланс, незалежні об'єкти власності, поточні рахунки та інші зареєстровані рахунки, мають власні печатки юридичних осіб, кутові штампи, бланки та іншу детальну інформацію, а також ведуть незалежний бухгалтерський облік.

Табір у своїй діяльності керується Постановою КМУ від 21.08.2019 №779 «Про організацію інклюзивного навчання в закладах позашкільної освіти», Постановою КМУ від 10.04.2019 №530 «Про затвердження Порядку організації діяльності інклюзивних груп у закладах дошкільної освіти», Постановою КМУ від 12.07.2017 №545 «Про затвердження Положення про інклюзивно-ресурсний

центр», Лист МОН від 13.11.2018 №1/9-691 «Щодо організації діяльності інклюзивних груп у закладах дошкільної освіти», рішеннями обласної ради та розпорядженнями голови обласної ради і облдержадміністрації.

Порядок організації інклюзивної освіти в позашкільних навчальних закладах, затверджений Кабінетом Міністрів України, який визначає вимоги до інклюзивної освіти у навчальних закладах позашкільної освіти незалежно від підпорядкування, типу та форми власності з метою забезпечення рівних прав та можливостей осіб з особливими освітніми потребами на якісну позашкільну освіту, розвитку їх здібностей та обдарувань з урахуванням індивідуальних потреб та інтересів, зокрема потреб у професійному визначенні, соціалізації та інтеграції в суспільство [6].

Цивільна правоздатність табору складається з прав та обов'язків.

Табір має право:

- Укладати угоди, контракти та договори на різні форми співпраці з резидентами та нерезидентами;
- Отримувати гранти, спонсорську допомогу та іншу благодійну допомогу від фізичних і юридичних осіб України та зарубіжних країн;
- Самостійно вибирати педагогічно обґрунтовані форми, методи і засоби роботи з дітьми;
- Облік, систематизація та аналіз даних про кількість дітей в регіоні, яким з раннього дитинства потрібно скорегувати свій фізичний та / або психічний розвиток та свої освітні потреби з урахуванням видів порушень з метою створення належних умов для отримання якісної освіти;
- Консультувати відповідні органи освіти щодо систематичної професійної допомоги маленьким дітям, розвитку та вдосконалення мережі освітніх установ, щоб забезпечити гнучкість та різноманітність освіти для задоволення потреб у спеціальній освіті дітей дошкільного і шкільного віку з інтелектуальними та фізичними вадами в місцях проживання;

- Надавати особисту освіту та допомогу в розвитку дітям з особливими освітніми потребами, особливо дітям з важкими та складними вадами, за участю батьків / осіб, які їх замінюють;

- Надавати консультаційну та методичну допомогу батькам / особам, які їх замінюють, керівникам навчальних закладів, викладачам, практичним психологам, соціальним педагогам, медичному персоналу та соціальним працівникам, громадськості в питаннях впровадження інклюзивної та всебічної освіти для дітей дошкільного та шкільного віку в галузі освіти та соціально-трудової реабілітації дітей з інтелектуальними та фізичними вадами, включаючи порушення поведінки тощо;

- Співпрацювати із закладами охорони здоров'я для раннього виявлення та надання своєчасної професійної допомоги дітям, які потребують корекційного фізичного та психічного розвитку;

- Взаємодія з органами праці та органами соціального захисту населення з метою моніторингу психологічного розвитку дітей, які виховуються в дитячих будинках в системі соціального захисту, та своєчасного надання відповідної психологічної та педагогічної підтримки;

- Громадськість має брати участь у вирішенні освітніх проблем для дітей з особливими потребами;

- Проводити виховну роботу у формі навчальних курсів з батьками;

- Надавати вожатим і вихователям в таборах право самостійно вибирати педагогічно обґрунтовані форми, методи і засоби роботи з дітьми.

Обов'язки табору:

- Відповідно до закону, він зобов'язаний створити безпечні умови життя для дітей, щоб забезпечити захист їхнього життя та здоров'я, особистого майна, екстреної медичної допомоги, страхування від нещасних випадків та здійснювати змістовні заходи дозвілля;

- У разі форс-мажорних обставин забезпечити негайну евакуацію та відправлення дитини на постійне місце проживання;

- Якщо дитина хвора, організувати лікування та доставити на постійне місце проживання, якщо це необхідно;

- Забезпечити реабілітацію та розваги дітей відповідно до національних соціальних стандартів оздоровлення та розваг дітей;

- Співвідношення кількості дітей до кількості вчителів, що працюють з ними;

- Забезпечити навчальні програми для вчителів та інших працівників для підготовки їх до роботи з дітьми з особливими освітніми потребами;

- Забезпечити батьків, вчителів та інших працівників інформаційними ресурсами про доступні послуги для дітей з особливими потребами.

Майно табору включає основні засоби (будівлі, споруди, обладнання, транспортні засоби, інструменти, прилади, інвентар тощо) та інші необоротні матеріальні активи [4].

Джерелом формування власності табору є:

1. Розподіл бюджету;
2. Майно, передане власником, іншою юридичною або фізичною особою;
3. Безкоштовні благодійні пожертви та подарунки від юридичних та фізичних осіб;
4. Дохід фонду, депонований у банківських установах;
5. Дохід від надання платних послуг;
6. Інші джерела, незаборонені чинним українським законодавством.

26 червня 2019 р. Кабінет Міністрів України затвердив процедури ведення Національного реєстру майна оздоровлення та відпочинку дітей. Реєстр включатиме інформацію про нерухомість закладу охорони здоров'я та розваг дітей, їх місцезнаходження, розподіл відповідної категорії закладу, вартості ліжко-дня та графіки змін. Дані, внесені до призначеного реєстру, будуть відкритими та доступними для всіх користувачів. Рішення прийнято відповідно до українського закону від 06.06.2017 р. №2081-VIII, «Зміни до деяких законодавчих актів та законів в Україні, що стосуються оздоровлення та розваг дітей, та організацій, що підтримують мережу закладів охорони здоров'я дітей»,

він передбачає створення національного реєстру об'єктів оздоровлення та відпочинку дітей, який повинен містити інформацію про майно всіх закладів охорони здоров'я та відпочинку дітей у країні [2].

Кількість працівників у дитячому таборі визначається кількістю дітей, які відпочивають у таборі. Відповідно до потреб дітей, кількість осіб у загоні становить 5-10. Визначається кількість вихователів у співвідношенні 2-5 вихователів у кожній групі. Список працівників затверджено наказом директора літнього табору.

Права та обов'язки директора табору

Відповідальний за табір має право:

- вносити пропозиції щодо вдосконалення діяльності табору;
- залучати всіх працівників табору до вирішення завдань, покладених на колектив;
- затверджувати документи в межах своєї компетенції.

Також відповідальний за табір зобов'язаний:

- вести та зберігати документацію табору;
- контролювати та дотримуватися дотримання Правил внутрішнього розпорядку режиму дня, санітарно-гігієнічних правил та норм, норм та вимог з охорони праці, техніки безпеки та пожежної безпеки;
- забезпечити належні умови для перебування дітей у таборі та безпечні умови праці для працівників табору;
- проводити цілеспрямоване навчання з питань безпеки, запобігання травматизму та запобігання нещасним випадкам у таборі;
- довгострокове планування роботи табору та управління його діяльністю.

Крім того, директор повинен отримати дозвіл Санепідемстанції на відкриття табору. З цією метою відповідальний за табір повинен написати у регіональну службу епідеміології охорони здоров'я.

Зокрема, необхідно підготувати документи, пов'язані з профілактикою травм та охороною здоров'я, а також акти огляду дитячих приміщень. Будь-які роботи у таборі повинні виконуватися відповідно до таких документів:

- Положення про табір;
- Правила внутрішнього розпорядку табору;
- Штатний розпис;
- Посадові інструкції працівників табору;
- План роботи табору.

Також, директор табору повинен затвердити наступні розпорядження:

- Про режим роботи табору;
- Про розподіл дітей по загонах і закріплення вихователів за ними;
- Про призначення відповідальної особи за охорону праці та безпеку

життєдіяльності та відповідальність працівників табору за життя та здоров'я дітей;

- Про затвердження інструкцій з охорони праці та безпеки життєдіяльності для педагогічних працівників табору;

- Про протипожежну безпеку в таборі;
- Про профілактичну роботу щодо запобігання дитячому травматизму;
- Про дозвіл на екскурсійні подорожі в межах міста, села (якщо такі будуть)

- Про результати роботи інклюзивного літнього дитячого табору.

Щоденна діяльність літнього табору повинна відповідати вимогам здоров'я для реабілітації дітей різного віку; забезпечувати найбільше свіжого повітря, проводити оздоровчі, фізкультурні, культурні та масові акції, організовувати короткі поїздки, спорт, ігри тощо. Слід враховувати щоденний раціон дитини. Щоденний режим дня повинен бути розроблений з урахуванням погодних умов та стану здоров'я дітей.

### **3.2. Бізнес-план дитячого літнього інклюзивного табору**

Приступаючи до етапу створення бізнес-плану дитячого інклюзивного літнього табору, необхідно враховувати всі теоретичні аспекти бізнес планування. Головна завдання організаторів полягає в розумінні того, що дитячий інклюзивний табір як бізнес дуже відрізняється практично від усього,



що існує. Оскільки головними клієнтами пропонованого виду послуг є діти, які краще за всіх розуміють і усвідомлюють свої запити. Тільки при відповідальному і грамотному плануванні проєкту слід очікувати позитивного результату [29].

Проєкт табору передбачає купівлю території і побудову будівель (житлового триповерхового корпусу, їдальні, альтанок, спортивного майданчика, автостоянки).

Фінансовий аналіз — це метод оцінювання і прогнозування фінансового стану підприємства. Він служить основою обґрунтування рішень у сфері управління фінансовими ресурсами підприємства.

Основною метою фінансового аналізу є отримання певної кількості ключових параметрів, які дають об'єктивну і точну картину фінансового стану підприємства, його прибутків і збитків, змін у структурі активів і пасивів, у розрахунках з дебіторами і кредиторами. При цьому в оцінюванні поточного фінансового стану підприємства особливу роль відіграє його прогноз на найближчу та більш віддалену перспективу, тобто очікуванні параметри фінансового стану.

Головними завданнями аналізу фінансування табору є: характеристика забезпечення установи бюджетними коштами, їх використання та затвердження кошторису видатків. Для аналізу фінансування дитячого інклюзивного літнього табору спеціалісти провели аналіз конкурентних підприємств та на основі головних показників розробили аналіз цього табору та використали дані Звіту про надходження і використання коштів (Форма № 4-1) та дані Звіту про результати фінансової діяльності (Форма №9). Аналіз майбутнього фінансування табору за 2021-2023рр. (для зацікавленості можливих спонсорів) показано у табл. 3.1

Таблиця 3.1

Аналіз фінансування дитячого інклюзивного табору в 2021 – 2023рр.

Джерела	Надійшло коштів	Питома вага, %
---------	-----------------	----------------

фінансування						
	2021 рік	2022 рік	2023 рік	2021р.	2022р	2023р
1. Фінансування з місцевого бюджету	826077,05	854950,7	862990,87	16,7	14,3	10,7
2. Власні надходження	4129474,8	5127115,9	7187849,6	83,3	85,7	89,3
2.1. Спонсорська допомога	2554655,0	4322668,0	6495342,0	51,55	72,3	80,7
2.2. Кредит	1574819,8	804447	692507,6	31,78	13,4	8,6
ВСЬОГО	4955551,8	5982066,6	8050840,4	100	100	100

З таблиці 3.1 ми бачимо, що за 2021 рік на рахунки табору має надійти фінансування на суму 4955551,8грн, з них фінансування місцевого бюджету 826077,05грн., що складає 16,7% від загальної суми. Фінансування за рахунок власних коштів 4129474, 8грн. (83,3%), спонсорська допомога 2554655,0 грн.(51,55%) та кредит на суму 1574819,8 грн.(31,78).

За 2022 рік на рахунки табору повинно надійти фінансування на загальну суму 5982066,6 грн. З них: фінансування з місцевого бюджету 854950,7 грн. (14,3%), власні надходження 5227115,9 грн. (85,7%), спонсорська допомога 4322668,0 грн. (72,3%) та кредит у сумі 804447 грн., що склав 13,4% від загальної суми надходжень.

За 2023 рік на рахунки табору має надійти 8050840,4грн. З них: фінансування з місцевого бюджету 862990,87 грн. (10,7%), власні надходження 7187849,6 грн. (89,3%), спонсорська допомога у сумі 6495342,0грн. (80,7%) та кредит у сумі 692507,6 грн.(8,6%).

Отже, за даними аналізу фінансування табору ми бачимо, що табір буде фінансується в основному з власних надходжень (89,3%) та спонсорської

допомоги (80,7%). За 2021-2023рр. Ми можемо побачити значне скорочення фінансування з місцевого бюджету та за допомогою кредитування.

У процесі аналізу бюджету організації відповідно до функції видатків та економічної класифікації вивчаються динаміка, склад та структура організації.

При створенні системи показників необхідно враховувати особливості звітів бюджетних установ. Особливу увагу слід приділити формуванню доходів установ як за рахунок звичайного, так і спеціального фондів. Значення аналізу доходів і витрат звичайних фондів та спеціальних фондів залежить від того, що він контролює правильність формування фондів і шукає резерви для зміцнення матеріально-технічних основ організації та додаткових фінансових ресурсів.

Діяльність бюджетних установ фінансується за рахунок державного та місцевих бюджетів. Ці бюджети їм надаються безповоротно, крім того, вони не для отримання прибутку, а для задоволення соціальних, культурних та інших потреб суспільства [34].

Організації та компанії виплачують заробітну плату готівкою. У цивілізованій економіці заробітна плата не може виплачуватися в натуральній формі.

Виплата готівкою - найбільш гнучкий спосіб обліку витрат та результатів діяльності.

У таблиці 3.2 ми розрахували заробітну плату працівників дитячого літнього інклюзивного табору за період функціонування табору.

Розрахунок величини заробітної плати працівників літнього дитячого інклюзивного табору

Таблиця 3.2

Посада	Кількість штатних одиниць	Середньомісячна заробітна плата	Заробітна плата за 3 місяці
Директор	1	11000	33000

Заступник директора	1	9000	27000
Адміністратори	2	8000	48000
Кухарі	4	7500	90000
Вихователі	48	8000	1152000
Помічники	24	7500	540000
Тренери	5	5000	75000
Охоронці	9	6000	162000
Разом	94		2127000

З таблиці розрахунку величини заробітньої плати працівників ми бачимо, що на оплату праці на період функціонування табору (червень-серпень) нам потрібно 2127000грн.

Без раціонального використання державних коштів неможливе ефективне функціонування економіки країни. У зв'язку з цим питання вивчення та оцінки діяльності бюджетних організацій та установ стає все більш актуальним. Беручи до уваги, що всі деталі його діяльності, а також облік та аналіз кошторисів доходів та видатків бюджетних установ суттєво відрізняються від деталей економічної діяльності виробничих підприємств, тому дуже важливо провести всебічне дослідження та детальний аналіз діяльності таких організацій сьогодні. Аналіз і планування, організація, облік і контроль - одна з найважливіших функцій управління.

Аналіз балансу виконання кошторису витрат починається з ознайомлення з його показниками, характеристиками їх величин та змінами у звітному періоді. Кількість та значення показників залежать від структури економічної діяльності організації та її результатів. Незалежно від того, чи є єдиний рахунок або стаття, це відображається в балансі [35].

Основним напрямком аналізу балансу є визначення змін у всіх показниках та вивчення факторів, що впливають на ці показники.

З цією метою бюджет та фінансування наукових установ та організацій та їх джерела згруповані за розілами та статтями виконання кошторису видатків.

З метою приваблення меценатів та спонсорів табору, було розроблено аналіз балансу виконання кошторису видатків літнього інклюзивного дитячого табору.

Аналіз балансу виконання кошторису видатків дитячого літнього інклюзивного табору за 2021 рік виконаємо за допомогою звітності Форма №1 (Табл.3.2)

Таблиця 3.2

Аналіз балансу виконання кошторису видатків дитячого літнього інклюзивного табору за 2021 рік

Статті балансу	Залишки		Відхилення	
	на поч. року	на кінець року	грн.	%
<b>АКТИВИ</b>				
1. Основні засоби	4294041,91	4172263,91	-121778	-0,98
2. Інші необоротні матеріальні активи	163690,00	176436,00	12746	1,08
3. Матеріали і продукти харчування	69335,56	63814,06	-5521,5	-0,92
4. Дебіторська заборгованість	0	2435,59	2435,59	100
5. Інші кошти	704,59	356,66	-347,93	-0,51
6. Рахунки в казначействі спеціального фонду, як плата за послуги	657,75	5467,50	4809,75	8,31
7. Інші рахунки в казначействі	0	567,49	567,49	100
<b>ВСЬОГО ПО АКТИВУ</b>	<b>4528429,81</b>	<b>4421341,21</b>	<b>-107088,6</b>	<b>-0,98</b>
<b>ПАСИВ</b>				
1. Фонд у необоротних активах	4459968,00	4341525,15	-118442,85	-0,97
2. Результат виконання кошторису за загальним фондом	51777,57	53596,48	1818,91	1,04

3. Результат виконання кошторису за спеціальним фондом	16684,24	21037,79	4353,55	1,26
4. Кредиторська заборгованість	0	5181,79	5181,79	100
ВСЬОГО ПО ПАСИВУ	4528429,81	4421341,21	-107088,6	-0,98

Аналіз балансу виконання кошторису табору показав зменшення валюти балансу на кінець року на 121778 грн., що на 0,98% і становить 4172263,91 грн., зменшення по матеріалах і продуктах харчування на 5521,5 грн. (0,92%) та зменшення по інших коштах на 347,93 грн. (0,51%).

Також зменшення відбулося і в пасиві у фонді необоротних активах на 118442,85 грн. (0,97%).

Також відбулося збільшення у активі: інші необоротні матеріальні активи на 12746 грн. (1,08%); дебіторська заборгованість на 2435,59 грн., що на 100% більше, порівняно з початком звітного року; рахунки в казначействі спеціального фонду, як плата за послуги на 4809,75 грн. (8,31%).

Зокрема збільшення відбулося і у пасиві: результат виконання кошторису за загальним фондом на 1818,91 грн. (1,04%), результат виконання кошторису за спеціальним фондом на 4353,55 грн. (1,26%) та кредиторська заборгованість на 5181,79 грн., що на 100% більше, ніж на початок звітного року.

Загалом за 2021 рік відбулося зменшення по активам і пасивам на 107088,6 грн. (0,98%).

Проведемо також аналіз балансу виконання кошторису видатків дитячого літнього інклюзивного табору за 2022 рік. (Табл. 3.4)

Таблиця 3.4

Аналіз балансу виконання кошторису видатків дитячого літнього інклюзивного табору за 2022 рік

Статті балансу	Залишки		Відхилення	
	на поч. року	на кінець року	грн.	%

АКТИВИ				
1. Основні засоби	4172263,91	4355097,00	182833,09	1,04
2. Інші необоротні матеріальні активи	176436,00	104436,00	-72000	-0,6
3. Матеріали і продукти харчування	63814,06	65684,22	1870,16	1,03
4. Дебіторська заборгованість	2435,59	0	-2435,59	-100
5. Інші кошти	356,66	374,00	17,34	1,05
6. Рахунки в казначействі спеціального фонду, як плата за послуги	5467,50	5142,80	-324,7	-0,9
7. Інші рахунки в казначействі	567,49	607,99	40,5	1,07
ВСЬОГО ПО АКТИВУ	4421341,21	4531342,01	110000,8	1,25
ПАСИВ				
1. Фонд у необоротних активах	4341525,15	4446133,27	104608,12	1,02
2. Результат виконання кошторису за загальним фондом	53596,48	66311,58	12715,1	1,24
3. Результат виконання кошторису за спеціальним фондом	21037,79	18411,38	-2626,41	-0,9
4. Кредиторська заборгованість	5181,79	485,78	-4696,01	-0,09
ВСЬОГО ПО ПАСИВУ	4421341,21	4531342,01	110000,8	1,25

Аналіз балансу виконання кошторису видатків дитячого літнього інклюзивного табору за 2022 рік показав, що валюта балансу в порівнянні з початком звітної періоду збільшилася на 182833,09 грн., тобто на 1,04% і становить 4355097,00грн.

Також збільшення відбулося по таких статтях:

АКТИВИ: Матеріали і продукти харчування – на 1870,16 грн. (1,03%), інші кошти – на 17,34 грн. (1,05%), інші рахунки в казначействі – на 40,5 грн. (1,07%).

ПАСИВ: фонд у необоротних активах – на 104608,12 грн. (1,02%), результат виконання кошторису за загальним фондом – на 12715,1 грн.( 1,24%).

Зменшення відбулося по таких статтях:

АКТИВИ: Інші необоротні матеріальні активи – на 72000 грн. (0,6%), дебіторська заборгованість – на 2435,59 грн., що на 100% більше, ніж на початок звітного періоду, рахунки в казначействі спеціального фонду, як плата за послуги – на 324,7 грн. (0,9 %).

ПАСИВ: Результат виконання кошторису за спеціальним фондом – на 2626,41 грн. (0,9%) та кредиторська заборгованість на - 4696,01 грн. (0,09%).

За показниками аналізу балансу за 2022 рік відбулося збільшення по активах та пасивах на 110000,8 грн, тобто на 1,25%.

Проведемо ще один аналіз балансу виконання кошторису видатків дитячого літнього інклюзивного табору, але за 2023 рік (Табл. 3.5).

Таблиця 3.5

Аналіз балансу виконання кошторису видатків дитячого літнього інклюзивного табору за 2023 рік

Статті балансу	Залишки		Відхилення	
	на поч. року	на кінець року	грн.	%
АКТИВИ				
1. Основні засоби	4355097,00	4555097,00	200000	1,05
2. Інші необоротні матеріальні активи	104436,00	124678,00	20242	1,2
3. Матеріали і продукти харчування	65684,22	68987,22	3303	1,05
4. Дебіторська заборгованість	0	0	0	0
5. Інші кошти	374,00	1234,00	860	3,3
6. Рахунки в казначействі спеціального фонду, як плата за послуги	5142,80	8765,80	3623	1,7
7. Інші рахунки в казначействі	607,99	767,99	160	1,3
ВСЬОГО ПО АКТИВУ	4531342,01	4759530,01	228188	1,05
ПАСИВ				
1. Фонд у необоротних активах	4446133,27	4646519,05	200385,78	1,05



2. Результат виконання кошторису за загальним фондом	66311,58	86311,58	20000	1,3
3. Результат виконання кошторису за спеціальним фондом	18411,38	26699,38	8288	1,5
4. Кредиторська заборгованість	0	0	0	0
<b>ВСЬОГО ПО ПАСИВУ</b>	<b>4531342,01</b>	<b>4759530,01</b>	<b>228188</b>	<b>1,05</b>

Аналіз балансу виконання кошторису видатків дитячого літнього інклюзивного табору за 2023 рік показав, що всі показники за цей звітний період збільшилися. Зокрема по активу: Основні засоби – на 200000 грн. (1,05%); Інші необоротні матеріальні активи – 20242 грн. (1,2%); Матеріали і продукти харчування – на 3303 грн. (1,05%); Інші кошти – на 860 грн. (3,3%); Рахунки в казначействі спеціального фонду, як плата за послуги – на 3623 грн. (1,7%); Інші рахунки в казначействі – на 160 грн. (1,3%).

Збільшення по пасиву: Фонд у необоротних активах – на 200385,78 грн. (1,05%); Результат виконання кошторису за загальним та спеціальним фондом – на 20000 грн. (1,3%) та на 8288 грн. (1,5%) відповідно.

Також цього звітного періоду дебіторська та кредиторська заборгованості дорівнюють 0, тобто за цей період не відбулося ніяких змін по цих статтях.

Отже, аналіз фінансового стану дитячого літнього інклюзивного табору за 2021-2023 рр. показує, що він є задовільним. За останній звітний період за 2023 рік, ми бачимо незначне покращення фінансового стану табору.

### **3.3 Виробнича програма**

Раціональний режим харчування, збалансованість раціону є основними умовами для підвищення опору дитячого організму до захворювань, нормального росту і розвитку дітей, які відпочивають та оздоровлюються у дитячому таборі [33].

Найбільш складна проблема забезпечити дітей якісним, дієтичним харчуванням, яке подобається дітям та задовольняє потреби батьків.

Відповідно до ст. 35 «Закону про дошкільну освіту» організація та відповідальність за харчування дітей у державних і комунальних дошкільних навчальних закладах покладаються на органи місцевого самоврядування, а також на керівників дошкільних навчальних закладів [3].

Корисне харчування – це страви, які в максимальному ступені задовольняють потреби зростаючого дитячого організму в основних харчових інгредієнтах: білках, жирах, вуглеводах у співвідношенні (1:1:4), вітамінах, макро- і мікроелементах. Їжу діти повинні хотіти! Апетит – прагнення до прийому їжі – найважливіша ознака здоров'я! Коли організм потребує та готовий до прийняття їжі, то все необхідне легко засвоюється та йде на користь. Апетит напряму залежить від способу життя, перш за все режиму, прогулянок, сну, фізичних та розумових навантажень.

Меню дитячого табору продумано дієтологами до дрібниць.

Однією з умов правильного складання меню у дитячому інклюзивному таборі є:

- максимальна різноманітність страв;
- обов'язкове введення свіжих овочів і фруктів у натуральному вигляді та у вигляді салатів;
- враховується сумісність продуктів і найкраще поєднання страв;
- беруться до особливої уваги сформовані смаки та звички.

Обов'язково повинні бути присутніми в харчуванні дітей свіжі овочі, зелень, фрукти і ягоди, натуральні соки і вітамінізовані напої. При відсутності свіжих овочів і фруктів використовуються свіжозаморожені овочі та фрукти. При використанні в дитячому харчуванні екзотичних тропічних фруктів (манго, гуави, папайї та ін.), деяких видів ягід (полуниці, суниці) слід враховувати можливість їх індивідуальної непереносимості окремими дітьми.

Жири відіграють важливу роль. Вони є пластичним матеріалом, який можна використовувати як розчинник вітамінів А і D. Однак надлишок жиру шкідливий, оскільки може спричинити порушення обміну речовин, порушення

засвоєння білка, а іноді і хвороби травної системи. Жир, як і вуглеводи, є джерелом енергетичних добавок.

Не менш важливо враховувати всі техніки приготування. Важливо пам'ятати, що всі продукти повинні бути на грилі, варені та тушковані, а не смажені. Крім того, ні в якому разі не можна додавати в дитяче харчування різних спецій, майонезу та соусів. Несвіжа їжа категорично заборонена. Якщо у дитини є якісь алергічні реакції, для неї слід підготувати окреме меню.

Діти різного віку мають приблизно однакову дієту. Щодня меню включає 4-разове харчування. Між ними проходить близько 3,5-4 годин.

Дитяче меню на тиждень складається за загальними правилами для будь-якого віку. Але для молодшої групи шеф-кухар подрібнює дрібніше овочі. У міру дорослішання дітей їх порції будуть збільшуватися, оскільки їм потрібна енергія для розваг та навчання [7].

Складаючи дитяче меню в таборі, потрібно дотримуватись наступних принципів:

1. Найкращий сніданок для дітей - каша, сирна або овочева запіканка, чізкейк, омлет. Все це доповнюється чаєм (з потрібною кількістю цукру) або какао. Важливо вибрати сніданок, який орієнтований на білки та вуглеводи. При розробці сніданку необхідно враховувати фізіологічні особливості кожного вихованця.

2. Напрямок при написанні меню в дитячому садку - 4 тижні. Дієтологи стверджують, що будь-який обід в будь-який час року повинен починатися з 50-70 грамів салату (звичайно, зі свіжих овочів). Потрібно заправити його рослинною олією і повністю відмовитися від майонезу та соєвого соусу.

3. Меню повинно містити принаймні 5 видів супу, бажано не менше 10 видів. Суп можна повторювати кожні 2 тижні. Овочевий суп, борщ, рибний суп, різноманітний суп з фруктових пюре. У той же час найкраще виключити розсольник, солянки, грибний суп та багато супів зі спеціями.

4. Меню має включати принаймні 10 основних комбінацій страв. Потрібне м'ясо - котлети, зрази та яловиче рагу. Сюди не входить смажене м'ясо, потрібно замінити тушкованим або запеченим. М'ясо птиці має бути нежирним і змішаним з овочевим пюре. Найкращі гарніри до м'яса це гречка або рис. Рибу та картопляне пюре рекомендується змішувати разом. Запіканка ідеально підходить для другої страви. Напої-натуральні соки, компоти та киселі.

5. Калорії на полуденок не повинні бути занадто високими і не повинні бути занадто об'ємними. Поширені варіанти - запечені яблука або груші. Сирні вироби підходять для ситуацій, коли продукт не зустрічався під час сніданку. Запіканка з рисом з фруктовим соусом - теж хороший полуденок, особливо якщо на обід був овочевий гарнір.

Для забезпечення питної води для дітей у житлових корпусах на кожному поверсі встановлений кулер або дозатор води, які постійно доставляються до табору у пляшках. Обмежень щодо пиття немає. Біля кулера завжди є одноразові чашки [20].

Діти, які проводять канікули у дитячому таборі, особливо пам'ятають тематичний день. У ці дні весь ритм життя став особливим ритмом. Навіть меню наповнене смачними «тематичними» або святковими стравами.

### **Висновки до 3 розділу**

Табір буде створений у 2021 році. Повна назва табору: «Special kids» – дитячий літній інклюзивний табір. Місцезнаходження: м. Івано-Франківськ, озеро «Німецьке», мікрорайон Пасічна.

За даними аналізу фінансування табору ми бачимо, що табір буде фінансуватися в основному з власних надходжень (89,3%) та спонсорської допомоги (80,7%). За 2021-2023рр. Ми можемо побачити значне скорочення фінансування з місцевого бюджету та за допомогою кредитування.

Аналіз балансу виконання кошторису за 2021 рік табору показав зменшення валюти балансу на кінець року на 121778 грн., що на 0,98% і

становить 4172263,91 грн., зменшення по матеріалах і продуктах харчування на 5521,5 грн. (0,92%) та зменшення по інших коштах на 347,93 грн. (0,51%).

Аналіз балансу виконання кошторису видатків дитячого літнього інклюзивного табору за 2022 рік показав, що валюта балансу в порівнянні з початком звітної періоду збільшилася на 182833,09 грн., тобто на 1,04% і становить 4355097,00грн.

Аналіз балансу виконання кошторису видатків дитячого літнього інклюзивного табору за 2023 рік показав, що всі показники за цей звітний період збільшилися.

Отже, аналіз фінансового стану дитячого літнього інклюзивного табору за 2021-2023 рр. показує, що він є задовільним. За останній звітний період за 2023 рік, ми бачимо незначне покращення фінансового стану табору.

Шеф-кухарі дитячого табору будуть докладають усіх зусиль, щоб велике меню включало великий вибір смачних, корисних і привабливих на вигляд страв. У раціон щодня включені страви з м'яса, птиці та риби, різні салати. Найбільшим і важливим критерієм оцінки при підборі продуктів харчування, які є у дитячому літньому таборі при приготуванні, є екологічна чистота і свіжість.

## РОЗДІЛ 4

### РОЗВИТОК ПРОЕКТУ

#### 4.1. Інформаційне забезпечення табору

Інформаційне забезпечення практично завжди переплітається з організаційно-управлінської та виробничо-технологічною сферою. Тому інформаційне забезпечення - це сукупність процесів збору, обробки, зберігання, аналізу та видачі інформації, необхідної для забезпечення управлінської діяльності та технологічних процесів [17].

Стрімкий розвиток цифрових аудіовізуальних ресурсів, інформаційно-телекомунікаційних технологій, соціальних сервісів та засобів зв'язку, а також активне впровадження їх у сучасну освіту, актуалізує завдання реалізації та розвитку медіа-освіти з метою формування медіа-культури молодого покоління та безпечного використання медіатизованого розвивального середовища в самостійній освітній діяльності дітей та підлітків.

Перш ніж вибрати табір, батьки дитини шукатимуть інформацію про можливі варіанти в Інтернеті. В першу чергу, може зацікавити режим роботи установи, контактна інформація, цінова політика, які послуги надаються і т.д. В нашій країні, дедалі є більш розвинутою система електронних платежів, це ще один варіант взаємодії з потенційним гостем табору, оплата основних та додаткових послуг через мережу інтернет [8].

Питання електронного представництва табірних агентств у глобальному Інтернеті (порталі) можна розділити на такі чотири етапи:

- перевірити наявний комп'ютерний парк та скласти проект його вдосконалення, визначити топологію майбутньої мережі, підключитися до глобальної мережі та запланувати придбання нового обладнання та витратних матеріалів (принтерів, комп'ютерних компонентів);

- вибрати та придбати програмне забезпечення для комп'ютерного парку;

– встановити та конфігурувати веб-сервера та комп'ютери користувача, інтегровані в єдину мережу;

– встановити турбазу та структуру внутрішньої мережі.

Тобто, якщо хтось в організації володіє комп'ютерним програмним забезпеченням, він може самостійно перевірити комп'ютерне обладнання. Якщо ні, ви можете замовити програму для оцінки комп'ютерних кластерів у сторонньої компанії. У принципі, компанія може надалі виступати в ролі основного постачальника комп'ютерів в організації.

Одним з найважливіших кроків у розвитку інституційної інфраструктури є вибір правильного програмного забезпечення для комп'ютерів та веб-серверів користувачів. Для більшості останніх ПК в більшості випадків буде використовуватися набір безкоштовних програм.

Існує чотири схеми розробки: Ми встановлюємо ліцензійне програмне забезпечення на всі комп'ютери, а саме операційну систему Microsoft Windows. Це один з найбільш ідеальних способів розробити інформаційну структуру організації, і адміністраторам потрібно лише мати справу з численними вірусами та помилками операційної системи, але з правильною стратегією розподілу прав користувача та регулярними оновленнями системи, а також перевіреною стратегією копіювання архіву це не так складно. Порівняно з іншими опціями, розглянутими нижче, єдиним недоліком цього варіанту є висока вартість придбання програмного забезпечення та оновлення ліцензій, особливо для антивірусних програм. Вибираючи такий спосіб розвитку інформаційної структури, не слід забувати, що існує спеціальна система знижок - "академічна ліцензія" для установ, що входять до Академії наук.

Сценарій 2: усі комп'ютери мають «піратські» версії найбільш часто використовуваних програм. Тому агентство майже не витрачає грошей. Окрім оплати експертних зборів або вартості піратських дисків, ціна піратських дисків включає суму всіх популярних програм, необхідних для встановлення програми. Порівняно із загальною вартістю ліцензованих програмних продуктів, це можна ігнорувати. Однак, враховуючи нещодавню тенденцію до посилення боротьби з

піратським програмним забезпеченням, зараз все це, мабуть, спричинить величезні штрафи агентству та несе адміністративну відповідальність за директора та системного адміністратора агентства.

Третій: операційна система використовує ліцензовану Microsoft Windows XP, а найпоширеніші програми та програмні пакети використовуються як прикладне програмне забезпечення безкоштовно. Таким чином, організації платять лише за ліцензії на операційні системи і не можуть бути пильними щодо перевірок ліцензій на програмне забезпечення, запланованих в організації.

Четверта схема розробки: клієнтський комп'ютер встановлений на Linux, який є абсолютно безкоштовним. У цьому випадку, коли інспектор перевіряє затверджену чистоту продуктів, що надаються відомству, компенсація не вимагається. Крім того, дистрибутив, як правило, постачається з великою кількістю програмного забезпечення.

Наступним етапом у розвитку інформаційної інфраструктури є створення веб-представництва в глобальній мережі Internet – веб-сторінки, на якій потрібно постійно оновлювати інформацію про заходи, акції, нововведення та розміщувати фото та відео із занять із дітьми.

Для роботи з особливими дітьми потрібно закупити «розумні» гаджети [9].

Насамперед, потрібно пояснити дитині, що гаджет потрібен для справи. Дозволити дзвонити по смартфону батькам, а планшет використовувати для планування справ. Є багато додатків - розклад уроків, ведення щоденника, обробка фотографій - хай дитина користується ними.

Творчі навички теж можна розвинути. Навчити дитину фотографувати, знімати відео, тут же збирати їх в ролик, доповнюючи титрами, заставками, музикою. Сучасне програмне забезпечення дає змогу робити це на гаджеті легко та зручно. Дітям це подобається, а для початку слід разом з ними розібратися в цьому і зацікавити.

Тому розробка інформаційної підтримки табору є надзвичайно складним процесом і може зайняти багато часу. Проте, зважаючи на теперішній час це буде сучасно, актуально та в майбутньому спростить багато завдань.



## 4.2 Інноваційні технології проєкту

Дитячий туризм все частіше розглядають як засіб активного відпочинку, який сприяє укріпленню здоров'я, розвитку особистості, розумного використання вільного часу, поліпшення інтелектуального та культурного рівня дитини. Дитячі розважальні програми також спрямовані на розширення кругозору дітей та демонстрацію їх талантів. Вони спрямовані на розвиток молодого покоління, яке найближчим часом може бути найактивнішим поколінням у суспільстві. Дитячий туризм - найшляхетніша сфера на туристичному ринку. У багатьох країнах світу, особливо в нашій країні, цей ринок процвітає [10].

Попит та пропозиція дитячих подорожей є сезонними. Літо вважається найпопулярнішим сезоном, а попит і пропозиція однаково стабільні. Під час шкільних канікул та травневих канікул попит на екскурсійні поїздки найбільший. Найпоширенішими видами дитячого туризму є відвідування дитячих спортивних центрів, дитячих розважальних центрів, оздоровчих таборів, які спеціалізуються на профілактичному лікуванні.

Однією з характеристик використання інноваційних технологій у дитячих таборах є пошук способів творчого зростання дітей з урахуванням особливостей особистості дітей та можливостей здорового, вільного та щасливого зростання. Забезпечення якісної та доступної дошкільної освіти, здорова та компетентна особистісна освіта є головним пріоритетом нашого закладу.

Це включає використання інноваційних елементів технології навчання для навчання у формі веселих ігор, а саме:

- технологія розвитку творчої особистості Г. Альтшуллера «Теорія розв'язання творчих завдань» - це технологія, яка орієнтована на розвиток у дітей системного мислення та творчих здібностей. Його головне завдання - навчити дітей використовувати творчі завдання для вирішення задач різної складності. Г. Альтшуллер перевіряє та класифікує творчі завдання відповідно до їх складності. Основна ідея технології вирішення проблеми винаходу полягає в перенесенні проблеми з найменшої складності на найвищу складність. Для

успішного виконання необхідно навчити дітей визначати проблеми та з'ясовувати, чому легко, важко та складно вирішувати легкі завдання. Це гарантія того, що вихованці поступово навчаються «звужувати обсяг пошуку»: вони можуть перетворювати складні завдання в прості завдання для перегляду та вирішення конфліктів [21].

- методика використання схем-моделей у лексико-граматичній роботі за К.Крутій - використання схем під час написання описових історій може полегшити дітям розуміння зв'язного мовлення. Крім того, планування може зробити такі історії чіткими, послідовними, послідовними та широкими. Їх також можна використовувати для порівняння описових історій. Модель програми може бути широко використана в повсякденному житті. Крім того, символи в природному календарі, графічне зображення записів уроків фізичної культури та навчальні ігри зі складним змістом. Рекомендується використовувати схеми для створення творчих історій [12].

- технологія фізичного виховання дітей М. Єфименка «Театр фізичного розвитку та оздоровлення дітей» - вона призначена для дітей дошкільного та молодшого шкільного віку і базується на об'єктивних законах фізичного розвитку дітей. М. Єфименко використовував цей метод для формулювання основних та нових норм системи фізичного виховання та реабілітації протягом перших 10 років після народження. Ідея перетворення монотонних занять на заняття - виставу, яка робить дітей щасливими та приносить користь їх фізичному, інтелектуальному розвитку та формуванню міжособистісних стосунків;

- використання спадщини В.Сухомлинського - у дитини ще не сформовані стійкі думки, переконання та інтереси. Наше бачення завдання формування мислення та екологічної культури кожної дитини та навчання підростаючого покоління жити відповідно до законів природи. Дитячий табір дає величезну можливість для цього, адже саме в цьому віці саме діти заклали основу свого інтелекту та структури мислення. Природна допитливість дітей та щирий інтерес

до навколишнього середовища створюють надзвичайно сприятливі умови для формування екологічної свідомості;

- використання казкотерапії для розвитку творчих здібностей та мовленнєвих навичок - зміст казок у більшості випадків спонукатиме дітей до активної діяльності: грати, вирізати, наклеювати, малювати, прикрашати та відтворювати казкові сюжети висловами та жестами. Активна діяльність дітей розвиває хорошу моторику рук та креативність. Текст розширює словниковий запас, допомагає правильно налагодити діалог, розвиває цілісну та логічну мову, збагачує його образ та емоції. За допомогою казок широко використовуються загальні поняття про види та роди, за допомогою іграшок ілюстрації активізують словниковий запас дітей [22].

- використання пальчикового ігротренінгу – суть технології полягає у розвитку психологічних процесів, зняття емоційної напруги, мімічні та артикуляційні вправи, розвиток та координація рухів. Пальчикова гімнастика щільно пов'язана з розвитком мовлення;

- Школа ейдетики – метою є вивчення зорових ейдетичних образів, їх залежність від умов життя людини та її анатомно-фізіологічних особливостей з метою розвитку художнього мислення [11].

Результат плідної роботи для вихователів, коли керівник закладу позитивно оцінює їх діяльність та висловлюють подяку батьки, усі діти успішно реалізують навчальний план, який є найкращим вибором для методів та прийомів роботи з дітьми, підтримка дітей у будь-якій діяльності, їх успішному розвитку, раціональному використанні дитячого часу та зацікавленості вихователів.

#### **4.3 Організація дозвілля**

Інклюзивний табір укомплектований загонами (групами): не більше 10 осіб на загін. Земля дитячого табору повинна бути акуратно впорядкована, прикрашати навколишнє середовище, бути зручною для транспортування та проїзду, а також повинна бути розділена на майданчики з рекреаційними,

спортивними та ігровими приміщеннями. На території табору повинні бути передбачені заходи захисту від сонця (тенти, навіси тощо). Спортивне та розважальне обладнання, розташоване в таборі, повинно бути безпечним, простим у користуванні, надійно закріпленим та відповідати зросту та віку дитини. Дозвіл на використання обладнання визначається актом перевірки обладнання, яким є спеціально створена комісія закладу. Табір повинен бути обладнаний ігровою кімнатою, груповою студією, медичною кімнатою, тренажерним залом, їдальнею, роздягальнею, коморою для ігрового, спортивного та гурткового інвентаря, бібліотекою, ванною, туалетом та умивальником. З урахуванням видів діяльності та відповідно до зростання дітей групі заходи та ігрові кімнати обладнані столами та стільцями. Забороняється використовувати табурети та лавки замість стільців для облаштування приміщень для групової роботи. Фізичні навантаження, що проводяться в інклюзивному таборі, повинні відповідати віку дітей, їх стану здоров'я, рівню фізичного розвитку та фізичній підготовці [16]. Спортивно-оздоровча робота включає такі заходи:

- ранкова гімнастика;
- заняття фізкультурою в гуртках, секціях, навчання плаванню;
- загально табірні прогулянки, екскурсії та походи з іграми на місцевості;
- спортивні змагання та свята.

Інклюзивний табір закріплюється за територіальною лікувально-профілактичною установою, яка у разі необхідності надає дітям і працівникам табору невідкладну медичну допомогу, інші медичні послуги.

Всі групи, відділи, клуби, екскурсії, ігри, спілкування, пізнання, спорт, оздоровчі та спортивні заняття бажано проводити на свіжому повітрі, використовуючи тенти, навіси та балкони в негоду. Одне із загальних занять для дітей - участь у роботі гуртків. Необхідно пам'ятати, що не рекомендується, щоб діти брали участь у заняттях двох гуртків протягом одного дня. Якщо це трапиться, потрібно поєднувати спортивний і неспортивний профілі гуртків. Заняття в одному гуртку проводяться для групи дітей одного загону не частіше

як два рази на тиждень. Після навчання в групах, що обмежують фізичні навантаження (мистецтво, ліплення, шахи, рукоділля тощо), необхідно організувати для дітей активні розваги, фізичні вправи та заняття спортом на свіжому повітрі [19].

Форми занять у таборі:

- Колективно-творчі справи;
- Справи для розвитку кожної дитини в сумісному житті табору;
- Групові та індивідуальні заходи;
- Вправи-практикуми в формі співробітництва та подолання труднощів;
- Корекційно-розвивальні вправи;
- Концерти;
- Дискотеки;
- Вечірки та святкові заходи;
- Театралізовані вистави;
- Майстер-класи;
- Квести, лабіринти;
- Прогулянки;
- Ігри на свіжому повітрі.

У таборі кожний день тематичний, серед них: день квітів, день спорту, день Нептуна, день казки, день художника, день космосу, день юних талантів, день супер героїв, день вибору професії, день ери динозаврів та інші. Діти разом з вихователями готуються до кожного дня з цікавістю та нестримним ентузіазмом.

#### **Висновки до 4 розділу**

Дитячий туризм все частіше розглядається як позитивний розважальний метод, який може сприяти здоров'ю, розвитку особистості, раціональному використанню дозвілля та покращувати інтелектуальний та культурний рівень дітей.

Мета інклюзивного табору " Special kids " полягає в тому, щоб жодна дитина з особливими потребами не відчувала себе іншою, небажаною чи зайвою. Тому організація інклюзивного дитячого табору є дуже цінною для дітей з особливими потребами та їх ровесників, вчителів, батьків та навіть усього суспільства [18].

Водночас основна відповідальність інклюзивного середовища табору лежить на вихователі, який має здатність створювати морально-психологічний комфорт та налагоджувати ефективні взаємовідносини з батьками дітей з особливими потребами [13].

Один з найважливіших кроків у розвитку інфраструктури табору є вибір правильного програмного забезпечення для комп'ютерів та веб-серверів користувачів. Для більшості останніх ПК в більшості випадків буде використовуватися набір безкоштовних програм.

Для роботи з особливими дітьми потрібно закупити «розумні» гаджети.

Насамперед, потрібно пояснити дитині, що гаджет потрібен для справи. Дозволити дзвонити по смартфону батькам, а планшет використовувати для планування справ. Є багато додатків - розклад уроків, ведення щоденника, обробка фотографій - хай дитина користується ними [23].

Творчі навички теж можна розвинути. Навчити дитину фотографувати, знімати відео, тут же збирати їх в ролик, доповнюючи титрами, заставками, музикою. Сучасне програмне забезпечення дає змогу робити це на гаджеті легко та зручно. Дітям це подобається, а для початку слід разом з ними розібратися в цьому і зацікавити.

У дитячому інклюзивному таборі використання інноваційних технологій - це дослідження методів творчого зростання дітей з урахуванням їх особистості та можливостей для зростання, здоров'я, свободи та щастя.

У таборі кожний день тематичний, серед них: день квітів, день спорту, день Нептуна, день казки, день художника, день космосу, день юних талантів, день супер героїв, день вибору професії, день ери динозаврів та інші. Діти разом

з вихователями готуються до кожного дня з цікавістю та нестримним ентузіазмом.

В інклюзивних групах діти з особливими освітніми потребами залучені до навчального процесу. Вони спілкуються з однолітками, знаходять друзів, стають відкритими та почуваються впевненіше. Долучаються до спільних ігор та творчих занять. Це все сприяє мовному, когнітивному, соціальному та емоційному розвитку [24].

Фізичні навантаження, що проводяться в інклюзивному таборі, повинні відповідати віку дітей, їх стану здоров'я, рівню фізичного розвитку та фізичній підготовці. Спортивно-оздоровча робота передбачає такі заходи:

- ранкова гімнастика;
- заняття фізкультурою в гуртках, секціях, навчання плаванню;
- загально табірні прогулянки, екскурсії та походи з іграми на місцевості;
- спортивні змагання та свята.

Інклюзивний табір закріплений за територіально лікувально-профілактичною установою , яке надає екстрену медичну допомогу та інші медичні послуги дітям та персоналу в таборі, коли це необхідно.

Успішна інтеграція до інклюзивних груп є гарною відправною точкою для продовження освіти.

## ВИСНОВКИ

У заклику до всіх урядів наголошувалося, що пріоритетом з точки зору політики та розподілу бюджету має бути «реформування системи освіти, яка охоплюватиме освіту всіх дітей, незважаючи на індивідуальні відмінності та труднощі; законодавчо визнати принцип інклюзивної освіти, згідно з якою всі діти навчаються у звичайних школах, якщо це неможливо; заохочувати обмін досвідом з країнами, які отримують інклюзивну освіту різними способами; сприяти участі батьків, громад та громадських організацій інвалідів у процесах планування та прийняття рішень, пов'язаних із задоволенням потреб у спеціальній освіті.»

Інклюзія - це процес включення всіх громадян у суспільство. Особливо тих, хто має труднощі у фізичному чи розумовому розвитку. Він передбачає розробку та застосування методів, які дозволяють кожному брати рівну участь у суспільному житті.

Інклюзія - це процес справжнього включення людей з особливими потребами в активне громадське життя.

Реорганізація й оновлення національної системи педагогічної освіти на основі принципів демократизації, гуманізації та модернізації, визнання права кожної дитини на одержання освіти, адекватної її пізнавальним можливостям і вимогам часу є дороговказом до пошуку оптимальних шляхів її реформування, соціалізації дітей із порушеннями психофізичного розвитку, їх інтегрування у суспільство.

У червні 2019 року було створено Всеукраїнський консорціум з інклюзивної освіти.

В Івано-Франківську створено Інклюзивно-ресурсний центр Івано-Франківської міської ради для надання психолого-педагогічної допомоги дітям з особливими освітніми потребами та для надання консультативно-психологічної допомоги батькам.



Департамент освіти, науки та молодіжної політики Івано-Франківської ОДА здійснює поетапне впровадження інклюзивної освіти у закладах дошкільної освіти у 2019 р.: у 25 закладах відкрито 53 інклюзивні групи . У 2019-2020 навчальному році було відкрито інклюзивні класи для 120 дітей з особливими освітніми потребами. Крім того, у 2019-2020 навчальному році 6 денних додаткових класів для 7 дітей з особливими освітніми потребами. Цей показник зростає. Звичайні дитячі садки та шкільні заклади вже включили «збільшену» кількість дітей дошкільного віку та школярів з цими потребами, вимагаючи від навчальних закладів перегляду та покращення якості навчального процесу [6].

З впевненістю можна стверджувати, що літній дитячий інклюзивний табір в м. Івано-Франківську буде доречним.

Проектується інклюзивний дитячий табір поблизу озера Німецьке, який розміщуватиметься в межах міста (м. Івано-Франківськ) та використовуватиме існуючу містобудівну та дорожню інфраструктуру.

Дитячий літній інклюзивний табір є установою, що утворюється з метою забезпечення права відпочинку дітей з особливими потребами віком від 7 до 18 років [15].

Табір буде створений у 2021 році. Повна назва табору: «Special kids» – дитячий літній інклюзивний табір. Місцезнаходження: м. Івано-Франківськ, озеро «Німецьке», мікрорайон Пасічна.

Територія для будівництва дитячого інклюзивного табору обрана в мальовничому місці, поблизу озера та лісосмуга.

Проектується інклюзивний дитячий табір на 160 місць. Комплекс складається із житлової, адміністративної, соціально-побутової та блока загального харчування. Будівля триповерхова; перший та другий поверх житлових блоків включає в себе: вісім кімнат на п'ять спальних місць, та одна кімната викладачів на два спальних місця, а також вітальня.

На ділянці проектується інклюзивний дитячий табір, автостоянка, майданчики для розвертання автомобілів, збору сміття, заїзд на територію, спортивний майданчик, відкриті території для масових зібрань, та декілька

альтанок для усамітненого відпочинку. На території влаштовано газони, сплановано рельєф, всаджено декоративні дерева і кущі, а також різноманітні квіткові насадження.

Техніко-економічні показники:

Площа ділянки – 19 610 м<sup>2</sup>;

Площа мощення – 3 000 м<sup>2</sup>;

Площа озеленення – 9 772,82 м<sup>2</sup>;

Площа забудови – 801,1 м<sup>2</sup>;

Площа автостоянки – 200 м<sup>2</sup>;

Площа площини розвертання – 113 м<sup>2</sup>;

Площа альтанок – 114 м<sup>2</sup>;

Площа спортивного майданчика – 330 м<sup>2</sup>;

Будівельний об'єм – 5 279,08 м<sup>3</sup>.

Одним з найважливіших кроків у розвитку інституційної інфраструктури є вибір правильного програмного забезпечення для комп'ютерів та веб-серверів користувачів. Для більшості останніх ПК в більшості випадків буде використовуватися набір безкоштовних програм.

Наступним етапом у розвитку інформаційної інфраструктури є створення веб-представництва в глобальній мережі Internet – веб-сторінки, на якій потрібно постійно оновлювати інформацію про заходи, акції, нововведення та розміщувати фото та відео із занять із дітьми [25].

Для роботи з особливими дітьми потрібно закупити «розумні» гаджети. Насамперед, потрібно пояснити дитині, що гаджет потрібен для справи. Дозволити дзвонити по смартфону батькам, а планшет використовувати для планування справ. Є багато додатків - розклад уроків, ведення щоденника, обробка фотографій - хай дитина користується ними.

Фізичні навантаження, що проводяться в інклюзивному таборі, повинні відповідати віку дітей, їх стану здоров'я, рівню фізичного розвитку та фізичній підготовці. Спортивно-оздоровча робота передбачає такі заходи:

- ранкова гімнастика;

- заняття фізкультурою в гуртках, секціях, навчання плаванню;
- загально табірні прогулянки, екскурсії та походи з іграми на місцевості;
- спортивні змагання та свята.

Інклюзивний табір закріплений за територіальною лікувально-профілактичною установою, яке надає екстрену медичну допомогу та інші медичні послуги дітям та персоналу в таборі, коли це необхідно.

За даними аналізу фінансування табору ми бачимо, що табір буде фінансуватися в основному з власних надходжень (89,3%) та спонсорської допомоги (80,7%). За 2021-2023рр. Ми можемо побачити значне скорочення фінансування з місцевого бюджету та за допомогою кредитування.

Аналіз балансу виконання кошторису за 2021 рік табору показав зменшення валюти балансу на кінець року на 121778 грн., що на 0,98% і становить 4172263,91 грн., зменшення по матеріалах і продуктах харчування на 5521,5 грн. (0,92%) та зменшення по інших коштах на 347,93 грн. (0,51%).

Аналіз балансу виконання кошторису видатків дитячого літнього інклюзивного табору за 2022 рік показав, що валюта балансу в порівнянні з початком звітної періоду збільшилася на 182833,09 грн., тобто на 1,04% і становить 4355097,00грн.

Аналіз балансу виконання кошторису видатків дитячого літнього інклюзивного табору за 2023 рік показав, що всі показники за цей звітний період збільшилися.

Отже, аналіз фінансового стану дитячого літнього інклюзивного табору за 2021-2023 рр. показує, що він є задовільним. За останній звітний період за 2023 рік, ми бачимо незначне покращення фінансового стану табору.

У дитячому літньому інклюзивному таборі різноманітне меню, спеціально розроблене відповідно до сучасних вимог дієтології та санітарних норм шеф-кухарем під контролем головного лікаря табору. В меню обов'язково присутні свіжі фрукти і овочі, натуральні соки і власна випічка.

Мета інклюзивного табору «Special kids» полягає в тому, щоб жодна дитина з особливими потребами не відчувала себе іншою, небажаною чи зайвою. Тому організація інклюзивних дитячих таборів є дуже цінною для дітей з особливими потребами та їх супутників, вчителів, батьків та навіть усього суспільства.