

ФІЗИЧНЕ ВИХОВАННЯ І ТУРИЗМ

УДК 796/799.71

ББК 75.11

Володимир Мицкан, Богдан Мицкан,
Людмила Жирак

ХАРАКТЕРИСТИКА ВОДНИХ ТУРИСТИЧНИХ МАРШРУТІВ ДНІСТРОМ

У статті наведені дані про ландшафтне й біологічне різноманіття басейну Дністра, його каньйону, який є найбільш привабливий для туристів-водників. Водночас описані основні туристичні маршрути "По верхів'ях Дністра", "Миколаїв-Галич", "Галич-Заліщики", "Заліщики-Хотин", "Хотин-Могилів-Подільський".

Ключові слова: басейн Дністра, водні туристичні маршрути.

In the article the represented information about a landscape and biological variety of pool of Dnjestr, his canyon which is most attractive for tourists-swimer, At the same time described basic tourist routes "On up Dnjestr", "Nykolaiv is Galitch", "Galitch-Zalischiky", "Zalischiky-Chotin", "Chotin is Mogyliv-Podilsky"

Key words: pool of Dnjestr, water tourist routes.

Постановка проблеми. З кожним роком водний туризм набирає все більших масштабів. Це зумовлено появою значної кількості сучасних найрізноманітніших плавзасобів: байдарок, катамаранів, надувних човнів, у тому числі з електродвигунами, які є легко транспортабельними й доступними за ціною.

Більшість річок (Дністер, Прут, Тиса, Білий Черемош) Західної України та їхні притоки (Стрий, Свіча, Лімниця, Бистриця, Стрипа, Збруч, Чорний Черемош) є придатними для потреб водного туризму, в тому числі екстремального (Чорний Черемош). Особливу привабливість для масового водного туризму має Дністер, який бере початок на північних схилах Українських Карпат біля гори Розлуч, що розташована на околиці села Серeda Львівської області на висоті 760 метрів над рівнем моря і тече 1362 кілометри до берегів Чорного моря [2; 3; 4].

Басейн Дністра характеризується значним ландшафтним і біологічним різноманіттям, яке мало відоме пересічним туристам. Окремі його ділянки, наприклад Дністровський каньйон, є унікальним за своєю красою і величністю, кількістю найрізноманітніших пам'яток природи й історії [1].

Будь-яка туристична подорож має на меті не тільки відпочинок, але й пізнання живої й неживої природи, розширення уявлень про геологічну еволюцію Землі, історико-етнографічні аспекти розвитку того чи іншого краю. Не зважаючи на значну туристичну активність у басейні Дністра, більшість туристів не знають природних особливостей маршрутів і тому їхні мандрівки є малорезультативними в контексті пізнання унікальної фауни й флори, ландшафтних і геологічних його особливостей.

Мета роботи – системна характеристика водних туристичних маршрутів Дністром.

Методи дослідження. Теоретичний і картографічний аналіз, польові спостереження.

Результати дослідження. Загальна характеристика басейну Дністра. Дністер розпочинається з маленького струмочка з гори Розлуч (Стрийський район Львівської області) на висоті 760 метрів над рівнем моря. У верхній течії Дністер має гірський характер, а починаючи від міста Галича (Івано-Франківська область) швидкість течії помірна. Дністер тече у Львівській та Івано-Франківській областях,

перетинає південно-західний край Подільської височини, розділяє Тернопільську, Чернівецьку й Хмельницьку області, протікає по кордону України (Вінницька область) й Молдови (Придністров'я), вступаючи на територію останньої. Подолавши чималі простори та приєднавши близько 400 великих і малих річок, Дністер впадає великою судноплавною рікою у Дністровський лиман.

Основа формування Дністра – карпатські притоки (Стрий, Свіча, Лімниця, Бистриця), які дають близько 70% усього стоку води. Характерною особливістю режиму ріки є часті паводки з підйомом води в межах Тернопільської області до шести метрів і швидкістю течії 1,5–2 м/с (у межень середня швидкість води складає лише 0,3–0,6 м/с). Ширина русла річки в межах 100–200 м, а долини – 400–1500 м, глибина – 1,5–3,0 м. Ріка в межах Тернопільської області має багато перепадів і порогів, що утруднює, особливо в малодощове літо, пропливання на різних плавзасобах.

Найціннішою, наймальовничішою ділянкою Дністра є його відрізок довжиною 250 кілометрів від гирла Золотої Липи (впадає в Дністер біля с. Нижнів Івано-Франківської області) до гирла Збруча (впадає біля с. Белівці Хмельницької області). На цьому відрізку Дністер тече по каньйоноподібній долині, утворюючи багато звивин – меандр. Ця територія є основою заповідника “Дністровський каньйон”.

Туристи знайдуть на території Дністровського каньйону величезну кількість пізнавальних матеріалів з історії розвитку живої й неживої природи. Тут під відкритим небом “зібрані” екологічні, ботанічні, археологічні, гідрологічні пам'ятки, які в сукупності творять неповторне біологічне й ландшафтне різноманіття.

У межах каньйону збереглися унікальні еталони відслонень селуру й девону. На його території утворилися три типи рельєфу: скульптурно-ерозійний, горбисто-горбогірний та акумулятивно-рівнинний.

Каньйон починається в районі села Нижнів унікальним відслоненням юрського періоду, а закінчується суперунікальним відслоненням селуру в Трубичині.

На правому березі Дністра біля села Діброва Івано-Франківської області, а також на лівому, на Танутинській горі, відслоняються гірські породи мезозойської ери – відклади верхньої юри. Ці відклади, представлені переважно жовтуватобілими, доламітизованими та оолітовими вапняками, мають відбитки кількох видів унікальних морських водоростей і різноманітний комплекс викопної фауни, рівного якому немає у Європі.

У відкладах дністровської серії нижнього девону на околицях сіл Устечко, Іване-Золоте та в Заліщиках зустрічаються рештки примітивних наземних рослин і безщелепних тварин – давніх панцирних риб.

До унікальних пам'яток неживої природи належать і моховатко-голошкірі вапняки та пісковики, що утворилися в крейдяний період (в урочищі Криве біля села Добровляни над Дністром). На їх розломах проглядаються скелети моховаток, голки морських їжаків, черепашки молюсків. Моховатко-голошкірі вапняки й пісковики (їх вік близько 70 млн. років) викликають значну цікавість у геологів і, звичайно, приваблюють туристів.

Цікаві пам'ятки неживої природи зустрічаються і на правому березі Дністра, що належить уже до Чернівецької області. Це – печери з наскальними малюнками первісних людей біля с. Баламутівка. На берегах Дністра є безліч мінеральних джерел, зокрема “Хрещатик” біля смт. Кострижівка, “Прозора” в с. Чорний Потік, “Вікно” в с. Вікно та джерела “Чешка”, “Хотинське”, “Фортеця” в Хотині.

Починаючи від с. Стигла й до с. Білівці на відрізку Дністра понад 200 км, в окремих місцях на берегах виступають у вигляді стрімких химерних скель із печерами і гротами вапняковисті туфи (фото 1).

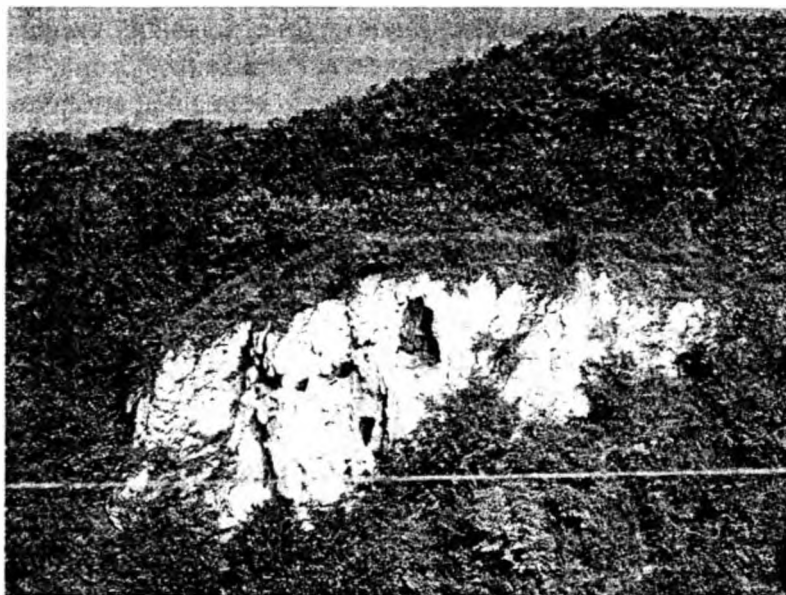


Фото 1. Вапняковисті туфи з гротами на лівому березі Дністровського каньйону на околиці с. Уніж Тернопільської області (фото з люб'язністю надано І.Випасняком і С.Курилюком).

На виняткову увагу туристів заслуговують суперунікальні травертинові скелі, що виступають на правому стрімкому березі навпроти с. Монастирок Івано-Франківської області. Це неповторна геолого-гідролого-ботанічна пам'ятка, що вражає, даруючи кожному туристу велику естетичну насолоду. Скелі, підперті колонами сталактитів й сталагмітів, мають таємничі гроти й дивовижні натічні форми. Тут розташована печера самотніх ченців, вирубана в скелі (вхід до неї перекриває неймовірної краси водоспад).

Різноманітність екологічних умов спричинила формування в межах Дністровського каньйону багатой флори вищих судинних рослин, яких налічується тут понад 1000 видів. Основні лісоутворюючі породи: дуб звичайний і бук лісовий. У вигляді домішок ростуть граб, клен польський і явір, липа серцелиста, ясен звичайний, береза бородавчаста, осика, берест, в'яз, а також інтродуковані дуб червоний, горіх чорний, сосна чорна, модрина та інші. Підлісок – ліщина, гордовина, глід, терен, кизил, шипшина, бруслина, жостір проносний, жимолость пухнаста, малина, калина, ожина, крушина ламка, бузина тощо. На окремих ділянках зустрічаються такі рідкісні види дерев і чагарників, як ясен гостроплідний, вишня степова, таволга польська, вовчі ягоди звичайні.

Трав'яне покриття – це копитняк європейський, медунка темна, зірочник лісовий, тонконіг дібровний, фіалка лісова, конвалія, переліски, барвінок малий та багато інших.

Багатою є фауна Дністровського каньйону. Тут водяться козулі, вепри, борсуки, зайці, лисиці, білки, заходять рисі, олені, лосі. Біля поселень зустрічається тхір, горностаї, ласка, хом'ячок сірий. Можна також зустріти черепаху болотну, ящірку зелену, вужів і гадюк. Незліченне й царство пернатих. У Дністрі водиться

біля 40 видів риб. А всього в каньйоні понад 230 видів тварин, у тому числі: птахів – 140, ссавців – 29, земноводних – 11, плазунів – 11.

На виняткову увагу туристів заслуговує наскельно-степова рослинність – релікти третинної флори: мигдаль степовий, барвінок малий, півники уторські, ковила пірчаста, ясенець білий, горицвіт, неопалима купина тощо.

Туристам необхідно знати, що в Дністровському каньйоні охороняється законом 22 ділянки з наскельно-степовою рослинністю, яка знаходиться на околицях сіл Беремяни Бучацького району, Хмелева, Шутроминці, Устечко, Торське, Жилава, Криве, Деренівка, Виноградне, Зозулинці, Богданівна, Колодрібка Заліщицького району, Горошова, Устя, Мельниця-Подільська, Звенигород, Білиці й Околи Борщівського району та Дністровські стінки біля сіл Хрещатик, Звенячин, Василів, Погорілівка Чернівецької області.

Біля Дністра є ряд цінних парків – пам'яток садово-паркового мистецтва місцевого значення (Коропецький, Заліщицький, Вікнянський, Хотинський), де ростуть рідкісні екзотичні і реліктові дерева.

Основні туристичні маршрути. “По верхів'ях Дністра”, 140 км. Початковий пункт подорожі с.Стрільки. Від залізничного вокзалу до річки – 200 м. Ширина Дністра на цій ділянці 15–20 м, глибина від 0,3 до 1 м, швидкість течії 2–3 м/с. На відрізку Стрільки – Старий Самбір багато перепадів, невеликі пороги (в Старому Самборі поріг зразу за мостом), на берегах зарості кущів. Майже завжди можна вибрати зручне місце для встановлення наметів.

Нижче Старого Самбора Дністер тече через територію Самборно-Комарновських боліт, у даний час майже повністю осушених. Ширина Дністра тут 15–30 м, швидкість течії незначна. Основні перешкоди на цій ділянці маршруту: низьководні містки, в окремих місцях перепади, а нижче с. Хлопчинці – невеликі пороги. На нічліг можна зупинитися в с. Чайковичі.

На останніх 50 км до с. Розвадів у заплаві Дністра багато озер, які з'єднані як між собою, так і з руслом ріки й утворюють широкий водний простір.

Подорож по верхів'ях Дністра можна закінчити в Розвадові, яке знаходиться в 1,5 км від Миколаєва, районного центру Львівської області.

Транспорт: до с. Стрільки – поїздом або автобусом зі Львова; від м. Миколаєва – поїздом або автобусом до Львова.

“Миколаїв – Галич”, 101 км. Дністер на цій ділянці стає більш повноводною рікою, хоч місцями зустрічаються мілини й перепади. На берегах ростуть кущі, а нижче гирла р. Стрий, особливо після с. Журавко, до води підходить ліс. Основні перешкоди – мілини й перепади.

Нижче Розвадова Дністер стає широким, береги тут уже з'єднують не тимчасові пішохідні містки, а поромні переправи. Тому, проходячи повз населені пункти, необхідно уважно слідкувати за тросами поромів.

Русло Дністра тут кам'янисте, береги круті, порослі кущами, місцями до води підходить ліс.

Від Розвадова – початок маршруту. Через 12 км туристи пропливають с. Роздол, а ще через 6 км появляються будівлі міста хіміків Нового Роздолу. Ще через 10 км – гирло р. Стрий, правої притоки Дністра. Після нього гребля, яку прийдеться обнести.

Нижче гирла р. Стрий долина Дністра звужується, течія стає швидшою. За с. Молотово в руслі кам'яна перепона, в малу воду необхідна проводка.

Від с. Журавко до с. Тенетники береги Дністра порослі лісом, є багато місць, придатних для наметового містечка.

На ділянці Букачівці – Цвитова в межень Дністер стає дуже мілким. Перед с. Шевченковим у Дністер впадає справа р. Лімниця.

Подорож можна завершити в Галичі – старовинній столиці Галицько-Волинського князівства.

Серед історичних пам'яток міста – руїни Староситимського замку, зруйнованого турками в 1676 році, церква Різдва Христового XIII–XVIII ст., пам'ятник Данилу Галицькому. Рекомендується відвідати с. Крилос (6 км від сучасного Галича), де до татаро-монгольської навали був Галич. Тут знаходяться руїни Успенського собору XVI ст. і дзвіниця XV ст., історично-краєзнавчий музей, в якому представлені цікаві археологічні знахідки, а також виставка художніх творів відомого художника, доктора мистецтвознавства, професора Прикарпатського національного університету імені Василя Стефаника М.Фіголя (народився і похований в Крилосі).

Поруч із селом Крилос на правому боці дороги на Галич знаходиться етнографічний музей під відкритим небом.

Транспорт: до Миколаєва електропоїздом або автобусом до Львова. Галич має залізничний зв'язок зі Львовом, Івано-Франківськом і Чернівцями.

“Галич – Заліщики”, 155 км. Ширина Дністра нижче Галича 100–150 м, береги невисокі, порослі чагарниками, дно мулисте, в руслі – острови. Основні перешкоди – мілини, в окремих місцях пороги, троси поромних переправ. Мілини найчастіше зустрічаються між с. Дубівці й с. Єзупіль, а також перед с. Маринопіль. Острови в районі с. Устя Зелене обходяться зліва. Зручне місце для встановлення наметів у 5 км нижче с. Довге, на правому березі. За с. Довге береги річки стають крутими, скелястими.

За 35 км від Галича с. Нижнів. Від нього до гирла лівої притоки р. Збруч тягнеться Дністровський каньйон (геологічні, фауно- і флористичні особливості подані вище).

Біля с. Монастирка Дністер огинає скелястий масив, утворюючи 30-кілометрову петлю, яка майже зникається, довжина перешийка менша, ніж один кілометр. На околиці села розміщений скельний монастир, вхід до якого прикриває надзвичайної краси водоспад.

Від с. Лука можливе судноплавство (невеликі катери й баржі). Нічліг можна облаштувати біля с. Раковець, над яким височіє сторожова вежа Раковецького замку XVII ст. Ділянка від Раковця до с. Устечко дуже живописна: круті береги, ліси, скали, а в їх основі чисті джерела води. Зручні місця для нічлігу є в околицях с. Уніж.

Два острови біля с. Губин обходяться зліва (навпроти є джерело води). За островами, праворуч, урочище “Крива” (кам'яні тераси з червоного пісковика з унікальною флорою) (фото 2). Через 1,5 км у Дністер впадає р. Стрипа. Поруч розташоване с. Берем'яни Бучацького району, на околиці якого ділянка з наскельно-степовою рослинністю, яка охороняється законом.

За Берем'янами, в районі с. Хмелева, численні перекази, зустрічаються острови. Навпроти (правий берег) й нижче (лівий берег) с. Хмелева розташовані тераси з червоноколірних пісковиків, є місця для нічлігу. За 150 метрів уздовж потоку, який впадає в Дністер, під правим берегом розташоване джерело, вода якого багата іонами срібла. Біля гирла потоку зліва й справа розміщені дзоти часів Першої світової війни. Зробивши тут зупинку, можна здійснити подорож до с. Чернелиця (3 км), де знаходяться руїни замку XVII ст., побудованого польським магнатом Чорноручьким.

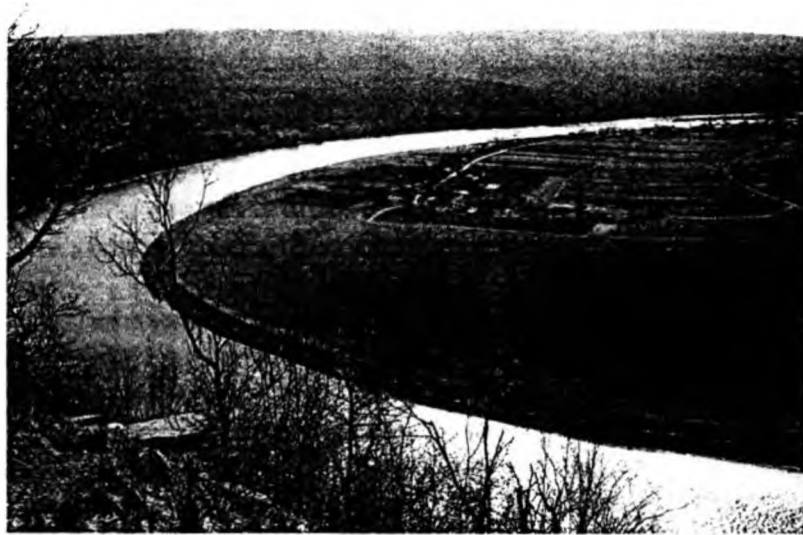


Фото 2. Ділянка Дністровського каньйону в районі урочища “Крива” на околицях сіл Чернелиця Івано-Франківської і Губин Тернопільської областей (фото Б.Мицкана).

На ділянці с. Летяче – кам’яниста гряда, у високу воду проходиться біля лівого берега, в низьку – може виникнути потреба проводки. У цьому селі росте 100-річний дуб колоноподібної форми. Його висота понад 30 метрів.

За Джурином, лівою притокою, с. Устечко. Звідси можна здійснити екскурсію до 10-метрового водоспаду на Джурині й до руїн польського родового замку, поруч з яким розташований літній дитячий табір.

За 26 км від Устечка знаходяться Заліщики – районний центр Тернопільської області, курорт, транспортний вузол і порт на Дністрі.

Транспорт: до Галича поїздом або автобусом зі Львова чи Івано-Франківська; від Заліщиків поїздом або автобусом до Чернівців, Тернополя, Івано-Франківська.

“Заліщики–Хотин”, 107 км. На цій ділянці лісів стає менше, береги до гирла р. Збруч (ліва притока) залишаються крутими. За гирлом Збруча долина Дністра розширюється, береги стають пологі. На берегах Дністра багато печер. Найбільш відомі серед них у межиріччі Збруча й Серета: Озерна, Кришталева (на околиці с. Кривче Борщівського району). Табір можна розбити в ділянці гирла лівої притоки – Серета, яка знаходиться за 15 км від Заліщиків.

Нижче с. Василев острів, обходити справа. Поблизу с. Онут Дністер приймає справа невелику притоку Чорний Потік. По ньому можна піднятися на 3 км до урочища Мартинівка, де в скелях є печери.

Село Горошево розташоване на довгому півострові з піщаними пляжами. За 4 км нижче від села на високому лівому березі є зручне місце для табору. Біля с. Ольховець височить гора Тарас Бульба, де, за легендою, загинув герой повісті М.Гоголя. Нижче цієї гори, навпроти с. Рухотин, джерело, тут можна стати на ночівлю.

Далі по маршруту с. Мельниця-Подільська, відоме з XI ст. Звідси теж автобусом можна здійснити подорож до печери “Кришталева” в с. Кривче (15 км).

На привал рекомендується стати в 10 км нижче Мельниці-Подільської, біля гирла річки Дзвинячка, на лівому березі біля с. Звенигород.

За 12 км після Звенигорода закінчується Дністровський каньйон. Тут, біля с. Окопи, впадає ліва притока Збруч. Нижче по маршруту с. Жванець. Поблизу руїни замку, під яким у 1653 р. військо гетьмана Б.Хмельницького отримало перемогу над поляками. У Жванці при необхідності можна закінчити маршрут і виїхати в Кам'янець-Подільський для знайомства з історичними пам'ятками цього славетного міста.

У 5 км нижче Жванця розпочинається пляж м. Хотин, а невдовзі показуються стіни величної Хотинської фортеці, біля якої можна стати на ночівлю.

Транспорт: до Заліщиків поїздом або автобусом із Чернівців чи Тернополя; від Хотина – поїздом або автобусом до Чернівців.

“Хотин – Могилів-Подільський”, 198 км. На початку цієї ділянки маршруту (до гирла лівої притоки – Смотрича) лісів практично не зустрічається. Головні перешкоди тут – пороги нижче Бакоти, між Калюсом і Малим Берегом. Проходження не вимагає досвіду й особливої обережності.

Від Хотина до гирла Смотрича місце для привалу знайти важко. Стоянку можна облаштувати на лівому березі, на перешийку, за один кілометр нижче с. Вороновиця, де проходить колія, яка зв'яже Кам'янець-Подільський і Чернівці.

У 8 км нижче живописне с. Велика Слобідка, в околицях якого химерні скелясті береги. На привал можна стати біля верхньої околиці с. Студениця. Поблизу гирла однойменної річки є печера часів неоліту. У 5–6 км нижче острови (обходити справа).

Недалеко від с. Бакота знаходиться монастир XII ст., видовбаний у вапнякових скелях. За 9 км від Бакоти Ушицькі пороги. Нижче, біля с. Стара Душиця, є порт, упорядковані пляжі, можна знайти місце для привалу. На відпочинок можна стати й на 10 км далше, в с. Лоевці, де схили правого берега покриті лісом. За Лоевцями острови в руслі проходять справа.

У с.Калюс необхідно бути обережним – невеликі пороги. За Калюсовими порогами розпочинається територія Вінницької області, а після с. Наславча – по правому берегу – територія Молдови (Придністров'я).

Могилів-Подільський – центр однойменного району Вінницької області, промисловий і торговий центр, транспортний вузол.

Плавзасоби краще розбирати біля гирла р. Немки, лівої притоки, звідси біля одного кілометра до залізничного вокзалу.

Транспорт: до Хотина – поїздом або автобусом із Чернівців; від Могилева-Подільського – поїздом або автобусом до м. Жмеринка.

Цікавими можуть бути маршрути по притоках Дністра (Стрий, Смотрич, Серет, Збруч), а також по Дністровському лиману. Особливості цих маршрутів ми опишемо в наступній статті.

Кращий час для походів по верхів'ях Дністра кінець квітня – початок вересня, а середній і нижній течії – з квітня по жовтень. Найбільш придатне судно для туриста-водника на Дністрі – розбірна байдарка. У верхів'ях можна йти на надувних човнах, а від Галича – на моторних суднах.

Водна подорож у верхів'ях Дністра, а також у середній течії на порогах, особливо під час паводка, не завжди безпечна. Не виключена можливість отримати пробоїну або перекинутися на крутому повороті. Тому кожному членові екіпажу необхідно мати рятувальні засоби.

Ми не вказували тривалість подорожі на окремих маршрутах тому, що туристи можуть йти на різних суднах та й швидкість течії суттєво змінюється в залежності від пори року й погоди. Кількість ходових днів можна визначити, враховуючи

швидкість судна (для байдарки 5–7 км/г, а для надувних човнів 3–4 км/г, швидкість течії у верхів'ях 5–7 км/г, у низині 1–3 км/г).

Необхідно пам'ятати, що дністровська вода сьогодні не є придатною для пиття і приготування їжі. Потрібно використовувати джерельну або колодязну воду. Бажано мати певний запас води, щоб бути незалежним у виборі стоянки.

Висновок

Дністер – одна з найбільших річок України і Східної Європи, басейн якої багатий своїм ландшафтним і біологічним різноманіттям. На його берегах розташовані унікальні урочища, пам'ятки природи, старовинні замки, монастирі, печери. Усе це в сукупності створює сприятливі умови й можливості для рекреаційно-туристичної діяльності як для шкільної й студентської молоді, так і для дорослого населення. Найкращою ділянкою для водної подорожі слід вважати відстань від Галича до Хотина через Заліщики.

1. Адаменко О.М., Приходько М.М. Регіональна екологія і природні ресурси. – Івано-Франківськ, 2000. – 215 с.
2. Водные маршруты Украины. – М.: Физкультура и спорт, 1969. – 157 с.
3. Коробков А.И. Днестр. – М.: Физкультура и спорт, 1984. – 30 с.
4. Штых В.А. По Днестру. – Ужгород: Карпати, 1982. – 115 с.

УДК 37.037

ББК 75. 11

Павел Рут, Єжи Рут, Галина Гуменюк

УЧАСТЬ У РЕКРЕАЦІЇ І ТУРИЗМІ ПЕВНИХ ГРУП НАСЕЛЕННЯ ПРИКАРПАТТЯ

У статті подані результати дослідження рекреаційно-туристичної активності жителів Прикарпатського воєводства (Польща) в залежності від віку, статі, трудової діяльності, місця проживання.

Виявлена значна різниця щодо форм рекреаційно-туристичної діяльності серед жінок і чоловіків, жителів міст і сіл, працюючих та безробітних.

Ключові слова: *рекреаційно-туристична діяльність, населення Прикарпаття.*

The research shows the results of recreation-touristic activity investigation (citizens) population of precarpathian province (Poland) depending on the age, sex, working activity, place of living (homeplace). It had been revealed the great difference concerning the form of the recreation-touristic activity of male and female, townspeople and country people, working people and unemployed people.

Key words: *recreation-touristic activity, Precarpathian population.*

Постановка проблеми. Питання участі різних груп населення в рекреації й туризмі багаторазово були предметом наукових досліджень [1; 3; 4]. Рухова активність для здоров'я має дуже велике значення. Це – правильний розвиток організму, хороша фізична форма й затримання інволюційних процесів, а про важливість справи засвідчує безліч різних результатів дослідження в цій справі в багатьох країнах. Виходячи з діагностування активності населення даної території, проведено ряд аналізів, частину яких висвітлено в даному дослідженні. Проте важливим є те, яке місце серед людських цінностей займає рекреація і, зокрема, активна рекреація в місці проживання, а також виїзди (туристичні).