

6. Україна у цифрах 2005. Статистичний довідник / За ред. Осауленка О.Г. Державний комітет статистики України. К.: Консультант 2006. – 248 с.

In the article the principal reasons of regional disproportions in the process of transition to the market and functioning in the conditions of economic crisis are lighted up. The comparative statistical data analysis is

carried out in relation to the redistribution of economic potential of regions, development of small enterprise, differentiation of regions after the indexes of export-import, asymmetric character of direct foreign investments and investments in the fixed assets, distributing of regions of Ukraine on the size of the charged extra average monthly wages and unemployment rate.

Зотова О.О.

РЕГІОНАЛЬНІ АСПЕКТИ ДОСЛІДЖЕННЯ ДИФЕРЕНЦІАЦІЇ НАСЕЛЕННЯ ЗА ДОХОДАМИ В УКРАЇНІ

Дана стаття містить аналіз диференціації населення України за доходами, основний акцент зроблено на особливостях розширування за типом місцевості та регіонами проживання. В результаті дослідження встановлено основні причини та тенденції розвитку процесів розширування населення за доходами.

Ключові слова: диференціація, нерівність населення за доходами, децильний коефіцієнт диференціації, доходи, витрати, розширування населення.

I. Вступ. Проблема різкої диференціації населення за доходами як один із негативних наслідків економічної кризи в Україні на початку становлення державності сьогодні залишається досить гострою і сприяє поглибленню багатьох соціальних проблем, росту соціальної напруги у суспільстві. Навіть загальне зростання рівня життя населення в Україні в останні роки не зменшило поляризацію в українському суспільстві, де найбагатші продовжують віддалятися від бідних, великі міста від сільської місцевості, а регіони від центру. Так, у післякризовий період, починаючи з 2000 року, значення основних коефіцієнтів, що оцінюють ступінь нерівності за рівнем матеріального добробуту у суспільстві, не тільки не зменшилися, а й навпаки зросли.

II. Постановка завдання. Ігнорування радянським керівництвом проблеми диференціації та нерівності в країні у радянські часи зумовило те, що її дослідження вітчизняними науковцями знаходилось у занепаді і поновились лише після розвалу Союзу. Сьогодні на пострадянському просторі вивченням проблеми поглиблення диференціації та

нерівності населення за доходами активно займаються російські вчені – найбільш комплексні дослідження у цій області належать таким російським економістам, як Шевяков О.Ю., Кірута О.Я та ін. В Україні вивченням аспектів диференціації населення за доходами займалися Ревенко А.П., Новіков В.М., Лібанова Е.М. Але згадані дослідження українських учених з проблеми диференціації населення охоплюють проблему майнової диференціації населення країни загалом і регіональний аспект у них не розглядається досить глибоко і системно.

Саме тому метою даної статті є оцінка диференціації українського населення за рівнем доходів розрізі місцевості проживання та на регіональному рівні. Для досягнення визначеної мети в рамках даного дослідження передбачається вирішення завдань: а) аналіз диференціації за доходами серед населення різних типів місцевості проживання та різних регіонів; б) визначення особливостей та проблем диференціації серед населення на регіональному рівні в Україні.

III. Результати. Місцевість проживання на сьогодні в Україні є одним із найбільш впливових факторів, що обумовлює рівень матеріальної забезпеченості населення. Саме різниця у рівні життя населення міста і села сьогодні робить значний вклад у формування загальної нерівності в Україні. Так, у 2005 році значення децильного коефіцієнту диференціації за рівнем сукупних еквівалентних витрат складає 3,6 рази, а коефіцієнту фондів – 6,4, тобто найбагатші 10% населення України споживають в середньому у 6,4 рази більше, ніж найбідніші 10%. Але ступінь розширування серед населення змінюється прямо пропорційно розміру населеного пункту.

Найбільш рівномірний розподіл населення за матеріальною ознакою (частка акумульованих сукупних еквівалентних витрат) характерний для сільської місцевості – значення коефіцієнту фондів тут становить 5,5. Серед населення малих міст коефіцієнт фондів становить 5,6, а серед населення великих міст – вже 6,8 разів. Населення найбільш багатого 1-го децилю у сільській місцевості має середньомісячні сукупні еквівалентні витрати на рівні 191 грн., а у великому місті 244,6 грн. У населення найбагатшого 10-го децилю різниця у розмірі середніх витрат ще більш суттєва, ніж у 1-му: у сільській місцевості – 1052,5 грн. на особу в місяць на 1 умовно дорослого, а у великих містах – 1655,5 грн. (рис. 1). І якщо частка акумульованих у населення найбільш багатого децилю матеріальних ресурсів залишається практично незмінною із зростанням розміру населеного пункту і становить 3,7-3,9%, то частка матеріальних ресурсів, зосереджених у населення найбагатшого децилю стабільно збільшується у відповідності до розміру населеного пункту. Найбагатші 10% сільських жителів акумулюють 21,5% сукупних еквівалентних витрат, а найбагатші 10% жителів великих міст – 25%.

На пряму залежність ступеню поляризації населення за рівнем матеріального добробуту від розміру населеного пункту вказує також індекс Джині-Тейла. У 2005 р. його значення у великих містах становить 31,5% проти 30,6% в середньому по країні. Серед населення малих міст та у сільській місцевості розшарування населення за рівнем матеріального добробуту менш різке – індекс Джині-Тейла складає 28,4%.

Порівняння кривих розподілу витрат населення, що проживає у різних типах місцевості (рис. 2) про більш рівномірний розподіл доходів і витрат у містах порівняно із сільською місцевістю, тобто більшість міського населення сконцентрована у діапазоні більш високих витрат та доходів, ніж більшість сільського населення. Форма кривих розподілу доходів та витрат населення у містах більш згладжена, без суттєвих перепадів та коливань. Причому і у містах, і у сільській місцевості розподіл доходів більш наближений до нормального, ніж розподіл витрат.

Середнє значення у містах за кривою доходів знаходиться в інтервалі 600-650 грн. на 1 умовно дорослого в місяць, за кривою витрат – 550-600 грн. за даними 2005 року, доходи та витрати у таких межах мали приблизно 7% населення. У сільській місцевості середнє значення доходів та витрат населення відчутно менше: 500-550 грн. по доходах (10% населення) і 450-500 грн. на умовно дорослого в місяць – по витратах (9% населення у 2005 році). Найбільш поширений рівень доходів та витрат у містах припадає на інтервал 400-450 грн. (9-11% населення). У сільській же місцевості найбільш поширений рівень доходів (у 2005 р. отримують 11,4% населення) складає 450-500 грн. на умовно дорослого в місяць, а найбільш поширений рівень витрат (12,4% населення) припадає на інтервал 350-400 грн. на умовно дорослого в місяць, що є нижчим навіть за встановлений на даний рік прожитковий мінімум на особу (423 грн.).

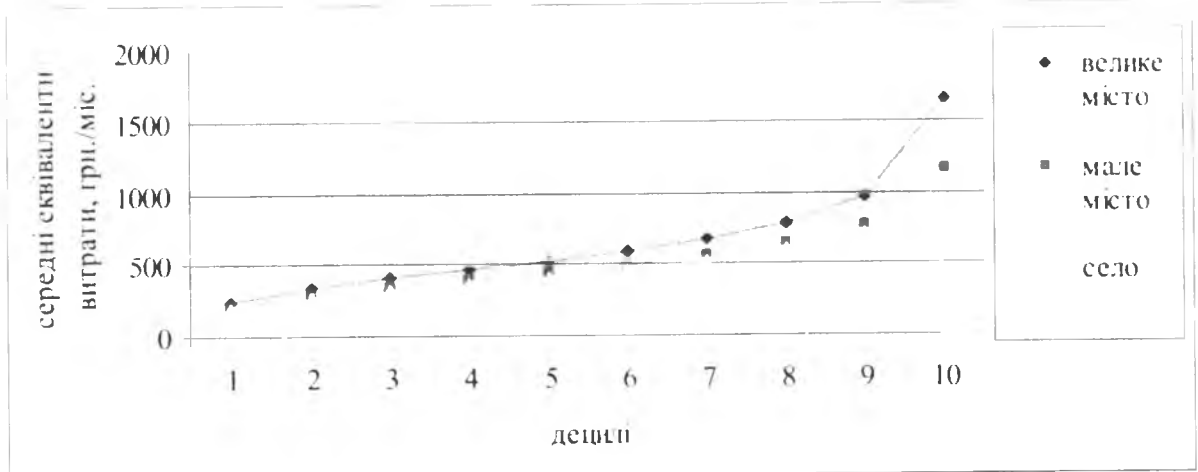


Рис. 1. Розподіл сукупних еквівалентних витрат по децильних групах в залежності від типу населеного пункту, 2005 р.

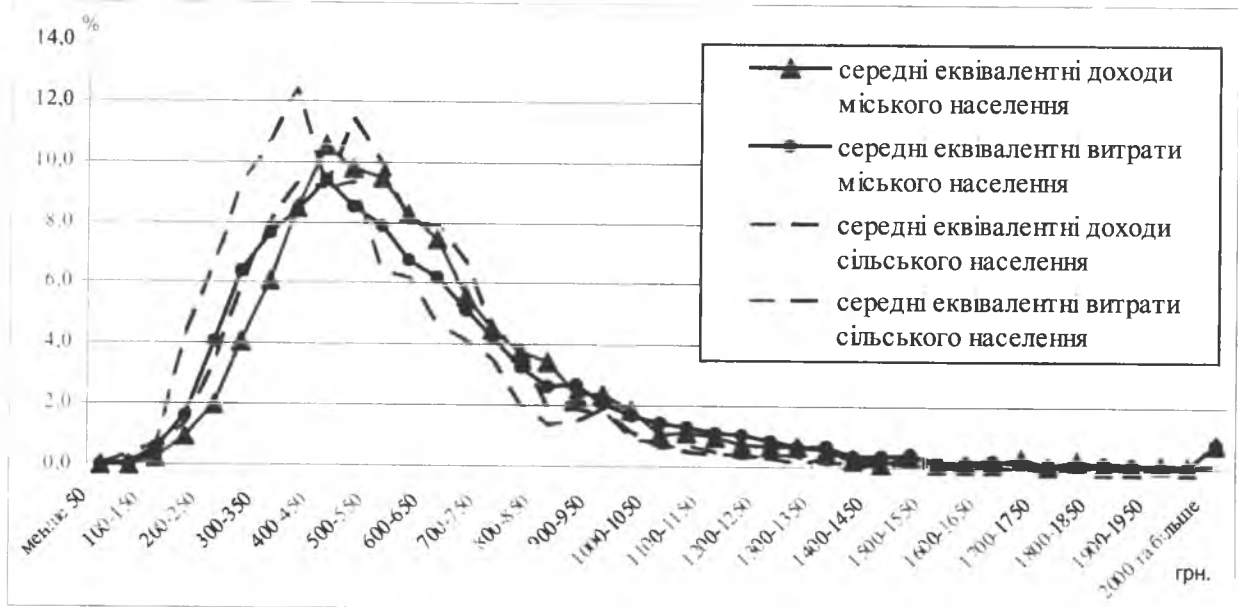


Рис. 2. Розподіл доходів і витрат у населення, що проживає у різних типах місцевості, 2005 р.

Отже, в Україні на сьогодні існує значний розрив між містом, особливо великим, і селом за рівнем матеріальної забезпеченості, який є одним із найбільш вагомих факторів, що формує загальну ситуацію з розшаруванням населення за матеріально-економічною ознакою в середньому по країні. Наявність прямої залежності між рівнем розшарування населення та розміром населеного пункту проживання в цілому по країні, з одного боку, є закономірністю, а з іншого - свідчить про те, що жителі сіл та малих міст наперед обмежені у можливостях до росту матеріального благополуччя. У значній мірі цей розрив визначений різністю джерел доходів у сільського та міського населення.

У структурі сукупних доходів українського населення на сьогодні основну частину складають доходи від оплати праці (48%) та пенсії (майже 23%), сукупний вклад яких у загальну нерівність складає майже 74% (табл. 1). Як і по країні в цілому, у містах більшу половину бюджету населення становлять доходи від оплати праці (56,6%). Відповідно, розшарування населення за рівнем матеріальної забезпеченості у містах на 61,8% формується за рахунок доходів від оплати праці, що робить рівень доходів оплати праці визначальним фактором, що визначає положення особи або сім'ї на драбині розподілу сукупного багатства. Також помітний вплив на формування нерівності всередині міського населення справляють пенсії та доходи від підприємницької діяльності.

У сільській же місцевості найбільш важливим компонентом доходу у бюджеті сільського домогосподарства є доходи від особистого підсобного господарства (ОПГ), як грошові, так і натуральні, які разом складають майже 30% бюджету середнього сільського домогосподарства і, відповідно, на третину формують нерівність всередині сільського населення. Але ще в більшій мірі розшарування у сільській місцевості визначають пенсійні виплати – їх вклад у загальну нерівність серед сільського населення становить 34,8% (у містах пенсії формують нерівність лише на 15,6%).

Зрозуміло, що ступінь розшарування українського населення за матеріальною ознакою неоднаковий у різних регіонах. Але традиційні показники диференціації не підходять для застосування на рівні регіонів, оскільки розподіл доходів українського населення у окремих регіонах не забезпечує репрезентативність даних для такого аналізу. Найбільш оптимальним за даних умов є проведення аналізу диференціації українського населення за матеріальною ознакою за квартильними групами (25%). В середньому по Україні значення коефіцієнта фондів за таким розподілом становить 3,8, тобто найзаможніша чверть населення акумулює у себе у 3,8 разів більше сукупних витрат, ніж чверть найменш заможного населення. За показником акумульованих у децильних групах сукупних ресурсів українське населення

Вплив компонентів доходу на ступінь розширення населення в залежності від типу місцевості проживання, 2005 р.

| Компоненти сукупного доходу | місто | | село | | Все населення | |
|--|----------------------|-----------------------------|----------------------|-----------------------------|----------------------|-----------------------------|
| | Структура доходів, % | Вклад у Джині-коєфіцієнт, % | Структура доходів, % | Вклад у Джині-коєфіцієнт, % | Структура доходів, % | Вклад у Джині-коєфіцієнт, % |
| оплата праці | 56,6 | 61,8 | 28,2 | 20,2 | 48,0 | 52,9 |
| пенсії | 21,5 | 15,6 | 25,9 | 34,8 | 22,9 | 20,7 |
| доходи від підприємницької діяльності | 5,7 | 11,7 | 3,8 | 5,2 | 5,2 | 9,9 |
| допомога по безробіттю | 0,2 | -0,2 | 0,5 | -0,3 | 0,3 | -0,2 |
| допомога на дітей | 0,9 | -0,4 | 1,0 | -1,3 | 0,9 | -0,6 |
| допомога по малозабезпеченості | 0,1 | -0,2 | 0,4 | -0,9 | 0,2 | -0,4 |
| інші допомоги | 0,4 | 0,5 | 0,5 | 0,5 | 0,4 | 0,5 |
| субсидії | 0,1 | -0,1 | 0,1 | 0,2 | 0,1 | -0,004 |
| пільги | 1,4 | 1,8 | 0,7 | 1,3 | 1,2 | 1,7 |
| грошовий дохід від ОПГ та самозаготівель | 0,8 | 0,6 | 14,1 | 17,9 | 4,8 | 4,2 |
| доходи від власності | 0,1 | 0,2 | 1,6 | 2,0 | 0,6 | 0,6 |
| подарунки | 7,3 | 5,8 | 6,1 | 6,8 | 6,9 | 6,2 |
| натуральний дохід від ОПГ | 2,4 | 0,7 | 15,2 | 12,3 | 6,2 | 2,7 |
| інші доходи | 2,5 | 2,1 | 1,8 | 1,3 | 2,3 | 1,9 |
| Сукупні витрати | 100,0 | 100,0 | 100,0 | 100,0 | 100,0 | 100,0 |

Джерело: за розрахунками співробітників Інституту демографії і соціальних досліджень НАНУ за даними обстеження домогосподарств, що проводяться Держкомстатом на постійній основі, за 2005 р.

розподілено більш рівномірно: частка сукупних ресурсів, зосереджена у найбільш забезпечених українців, в 1,9 разів більша за частку сукупних ресурсів найменш забезпечених 25%.

Найвищий рівень середньомісячних доходів та витрат у 2005 році має населення у місті Києві (доходи на рівні 836,1 грн. на 1 умовно дорослого, витрати на рівні 953,3 грн.), Миколаївській області. (середній рівень доходів – 711,4 грн., витрат – 723,2 грн.), м. Севастополі (відповідно, 671,9 грн. та 755,5 грн.), Донецькій та Харківській областях. При цьому рівень розширення у цих регіонах не найвищий у країні і поступається навіть середнім по країні показникам.

Найвищий рівень розширення населення за рівнем акумульованих сукупних ресурсів у 2005 році характерний для Миколаїв-

ської області – доля сукупних ресурсів, зосереджена у найбагатшій чверті населення тут втричі перевищує долю найбіднішої чверті, що в 1,6 разів більше, ніж в середньому по країні. Високі показники економічного розширення населення характерні також для м. Києва – значення коефіцієнту фондів тут становить 2,5, що в 1,3 рази перевищує середній по країні показник. До регіонів, де ступінь розширення населення за матеріальною ознакою перевищує середній по країні, відносяться також Черкаська та Запорізька області (коефіцієнт фондів дорівнює 2,3), а також Луганська, Харківська та Одеська області, де значення коефіцієнту фондів становить 2,0 (рис. 3).

За даними 2005 р., найнижчим в Україні є значення коефіцієнту фондів у м. Севастоп-

полі – тут перевищення частки сукупних ресурсів, акумульованої у найбагатшій частині населення над часткою найбіднішого становить 1,13 рази, що в 1,7 разів менше, ніж в середньому по країні. При цьому рівень доходів тут перевищує середньо український на 14%, а рівень витрат – на більш, ніж на 30%, залишаючись одним з найвищих серед інших регіонів України. Але з огляду на невеликий об'єм вибірки у даному регіоні, ці дані не слід сприймати як абсолютний орієнтир. Проблеми вибірки спричиняють значні коливання показників рівня життя у цьому регіоні із року в рік. Також до областей з найнижчими показниками розшарування населення за матеріальною ознакою у 2005 р. входять Вінницька область (значення коефіцієнту фондів 1,3), Івано-Франківська та Закарпатська області (1,4).

IV. Висновки. Таким чином, можна стверджувати, що в Україні існує досить високе розшарування суспільства за рівнем матеріального добробуту, яке є наслідком значної нерівності в розподілі доходів населення. Характерною для сучасного українського суспільства ситуацією є наявність проблеми значного розриву між рівнем життя міста та села в Україні, різниця між якими формує вагомий внесок у загальне розшарування населення. На сьогодні в Україні населення сільської місцевості розподілене більш рівномірно за рівнем матеріального добробуту порівняно із населенням міст. Проте відсутність різкої диференціації населення у сільській місцевості не є позитивним фактом, оскільки загальний середній рівень доходів на селі, як правило, є низьким і значно поступається середнім показникам серед населення міст.

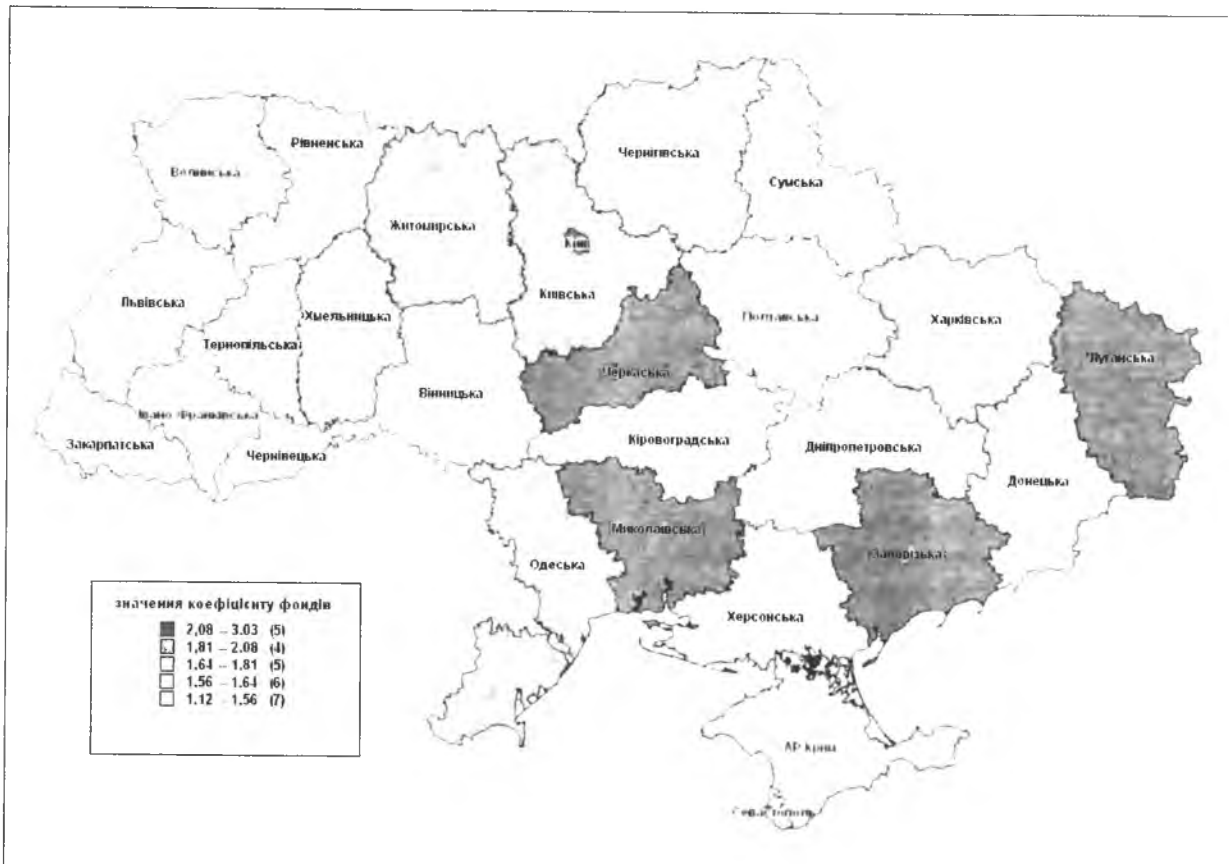


Рис. 3. Рівень диференціації за рівнем доходів у різних регіонах України, 2005 р

Майже на середньоукраїнському рівні за ступенем розшарування населення за матеріальною ознакою знаходяться Київська (без м. Києва), Херсонська, Житомирська, Донецька області та АР Крим, де значення коефіцієнту фондів коливається в межах від 1,8 – 1,9.

На регіональному рівні немає чітких закономірностей їх диференціації за ступенем нерівності всередині кожного регіону. Як свідчить аналіз, рівень розшарування всередині регіонів на сьогодні не корелюється ані з географічним розташуванням, ані з се-

реднім рівнем доходів по регіону. Можна відмітити хіба що порівняно низький рівень розшарування на заході країни та порівняно високий – на сході та південних регіонах. Дуже неоднорідні центральні області України – тут поруч розташовані області з найнижчим та з найвищим рівнем розшарування.

В цілому, ринкова економіка припускає існування високої міри нерівності доходів населення, яка поряд з природними факторами в значній мірі визначається об'єктивною дією ринкового цінового механізму. Основна функція соціальної політики держави за

даних умов направлена на перерозподіл доходів з метою зменшення відмінностей в рівні доходів населення, має забезпечити сприятливі для всіх членів суспільства матеріальні умови життя.

This article contains the analysis of income differentiation of population of Ukraine. A basic accent is done on the features of differentiation at the different types of locality and regions of residence. As a result of research principal reasons and progress trends of processes of differentiation of population are set after profits.

Сологуб Ю.І.

УПРАВЛІННЯ МІСЬКИМИ РЕГІОНАЛЬНИМИ СИСТЕМАМИ РОЗСЕЛЕННЯ ЯК ОДИН ІЗ АСПЕКТІВ ЇХ ДОСЛІДЖЕННЯ

У статті проаналізовано сучасні здобутки і підходи до питання управління системами розселення та проблеми, що при цьому виникають.

Ключові слова: регіональна система розселення, управління, населення.

I. Вступ. Сучасні трансформаційні процеси в українському суспільстві, причиною яких став перехід нашої держави на принципово нові, ринкові засади свого суспільно-економічного розвитку, значно загострили питання організації управлінської діяльності як в самій державі так і в конкретних структурно-функціональних складових суспільно-економічного її життя, таких як системи розселення різних таксономічних рівнів.

Зауважимо, що питання управління розвитком розселенських систем на сьогоднішній день не є чимось новим, оскільки ще в радянський період йому приділялася значна увага, щоправда виходячи з особливостей соціально-економічного розвитку держави в той час. Однак сьогоднішні тенденції розвитку економіки країни наголошують на проблемі комплексного та ефективного вирішення даного питання.

II. Постановка завдання. Аналіз наукових робіт з даної проблеми свідчить про недостатність вивчення питання управління системами розселення в комплексному і системному плані. Натомість велику увагу було

придільено управлінню системоформуючих її елементів, якими є міста та селища різних рангів (Єгоров А.Н.). Реалії сьогодення змусили посилити увагу на питанні залежності процесу управління розселенням від сучасних змін самого механізму державного управління та існуючої нині проблеми ефективності адміністративно-територіального устрою держави, про що свідчать роботи О.В. Дівова, А.І. Доценка, В.В. Литвина, С. Сахаленка, О.Г. Фролової та ряду інших.

Однак не зважаючи на все це, на сьогодні фактично є не вирішеною проблема оптимального управління розселенням, що включає питання оптимальності його механізму, чіткого визначення методологічної бази, ефективної роботи відповідних інституцій та збалансований розподіл між ними управлінських повноважень. Таким чином, метою даної статті є аналіз сучасних здобутків і підходів до управління системами розселення та проблем, котрі з цим пов'язані.

III. Результати. Розглядаючи системи розселення різного ієрархічного рівня, а конкретно міські регіональні системи розселення, відмітимо, що базовим їх системоформуючим елементом виступає місто. Однак в даному випадку, виконуючи роль елемента, воно не є неподільним в організаційно-функціональному та структурному планах. На сьогодні місто постає як досить складна система котра, як така, оперує зворотніми взаємозв'язками і є саморегульованою. Крім