

лексі в цілому, і в аграрній сфері зокрема, була визнана ще на початку 90-х років ХХ ст. Відповідно до трьохсферної моделі АПК для Закарпаття розроблені схеми цього комплексу (рис. 1-3) стосовно періоду командно-адміністративної системи (1990 р.) та двохетапного періоду реформування АПК області після проголошення незалежності України: 1-й етап з 1992 по 2001 рр., 2-й – з 2002 по 2006 рр.

Дослідження, проведені на основі порівняльного аналізу діяльності товаровиробників 2-ї і 3-ї сфер АПК Закарпатської області засвідчують, зменшення валового виробництва окремих видів продукції рослинництва та тваринництва на початок 2006 р. порівняно з 1991 р. при значному нарощуванні виробництва картоплі та овочів. При цьому особисті селянські господарства нарощували виробництво валової продукції, а сільськогосподарські підприємства – зменшували. Проте агроформування у 2005 р. порівняно з 1990 р. подвоїли виробництво продукції в розрахунку на 1 працівника. По-третє, функції постачання матеріально-технічних ресурсів для підприємств 2-ї і 3-ї сфер АПК було передано підприємницьким структурам.

В подальшому наші дослідження будуть спрямовані щодо особливостей трансформаційних процесів в агропромисловому виробництві в розрізі природно-економічних зон Закарпатської області, а саме: низинної, передгірної та гірської. Такі особливості у значній мірі ідентичні регіонам Українських Карпат.

1. Закарпаття'2001: Статистичний щорічник / Закарпатське обласне управління статистики. – Ужгород, 2002. – 521 с.

2. Народне господарство Закарпатської області в 1990 році: Статистичний збірник / Закарпатське обласне управління статистики. Ужгород, 1991. – 219 с.

3. *Онищенко О.М.* Аграрні трансформації України: оцінки, проблеми, прогнози // Економіка і прогнозування. – 2001. – № 3. – С. 7-24.

4. *Саблук П.Т.* Нова економічна парадигма формування стратегії національної продовольчої безпеки України в ХХІ столітті. – К.: Інститут аграрної економіки Української академії аграрних наук, 2001. – 638 с.

5. Статистичний щорічник Закарпаття за 2003 рік / Головне управління статистики у Закарпатській області. – Ужгород, 2004. – 588 с.

6. Статистичний щорічник Закарпаття за 2005 / Головне управління статистики у Закарпатській області. – Ужгород, 2006. – 591 с.

7. Указ Президента України “Про невідкладні заходи щодо прискорення реформування аграрного сектора економіки” від 3 грудня 1999 р., № 1529/99 // Урядовий кур’єр. – 1999. – 12 грудня.

*The peculiarities of transformation step-by-step processes in the development of regional agrarian and industrial production from the period of management-administrative system to the transition stage in the marking of market economy have been studied and analyzed. Special attention is paid to the investigation of reformation of three-sphere model of the regional agrarian and industrial complex during its 16-year period after the proclamation of independent Ukraine.*

*Щербина І.Ф.*

## МЕТОДОЛОГІЧНІ ПІДХОДИ ДО РОЗРАХУНКУ РЕГІОНАЛЬНОГО ІНДЕКСУ ФІНАНСУВАННЯ ЛЮДСЬКОГО РОЗВИТКУ

*У статті наводиться ґрунтовний аналіз української методики розрахунку регіонального індексу людського розвитку (РІЛР). На підставі аналізу зв'язку бюджетних видатків і механізмів та складових індексу фінансування людського розвитку здійснюється оцінка повноти охоплення факторів у розрахунку регіонального індексу людського розвитку. Досліджується коректність застосованих у методиці розрахунку РІЛР окремих складових на основі*

*діючої класифікації видатків бюджету. Пропонуються зміни до методики розрахунку РІЛР, які спрямовані на її удосконалення.*

**Ключові слова:** *індекс людського розвитку, фінансування, механізми перерозподілу, державний бюджет.*

**І. Вступ.** За роки незалежності Україна пройшла період активної трансформації, що віддзеркалювалося у методах державного управ-

ління та тенденціях соціально-економічного розвитку. Завершення зазначеного етапу, ознаменоване набуттям статусу країни з ринковою економікою, зміною зовнішніх (геополітичних) та внутрішніх умов потребує концептуального переосмислення цілей і завдань державної політики та створення дієвих механізмів їх досягнення, ґрунтуючись на розумінні, що сучасні принципи формування соціально-економічної політики демократичних держав орієнтуються на пріоритетність людського розвитку, тобто на забезпечення розвитку людини в інтересах людини і власними силами людини. Досягнення цієї мети передбачає створення сприятливого середовища – економічного, політичного, екологічного.

**II. Постановка проблеми.** Водночас, все ще залишаються нерозв'язаними проблеми методологічного та методичного характеру щодо уникнення регіональних диспропорцій людського розвитку, створенні можливостей гармонізації діяльності усіх гілок та рівнів влади для досягнення встановлених загальнодержавних пріоритетів в соціальній сфері у кожному регіоні.

Вирішення будь-якого питання державної політики має базуватися на об'єктивній та обґрунтованій оцінці сучасного стану та можливості моделювання наслідків регуляторного впливу. У контексті людського розвитку підвалинами для такої оцінки та моделювання слугує регіональний індекс людського розвитку (РІЛР), що обумовлює актуальність наукового переосмислення методології визначення цього індексу. В той же час, для виконання своїх регулюючих функцій держава, як суб'єкт громадянського суспільства використовує фінансові та матеріальні ресурси, в основному шляхом здійснення перерозподілу ВВП через бюджет. Враховуючи соціальну спрямованість державного та місцевих бюджетів України очевидно, що бюджет має визначну роль у державному регулюванні галузей, пов'язаних з основними аспектами людського розвитку. Отже, необхідність встановлення методологічних засад єдиної координаційної системи соціальної та бюджетної політики що обумовлює ідею удосконалення фінансового аспекту РІЛР, а саме регіонального індексу фінансування людського розвитку.

**III. Результати дослідження.** Як відомо, міжнародна методика розрахунку індексу людського розвитку (ІЛР) передбачає використання даних про стан здоров'я населення, рівень освіти і добробут, причому у значній мірі вибір складових та параметрів цієї методики обумовлено наявністю бази даних по широкому колу країн. В той же час незначна кількість складових методики ІЛР та особливості кожної країни призводять до неможливості застосування цього підходу з метою визначення Регіональних Індексів людського розвитку (РІЛР).

Українська методика розрахунку Регіонального Індексу людського розвитку (РІЛР), яка розроблена фахівцями Ради з вивчення продуктивних сил України Національної Академії Наук України передбачає врахування 9 основних аспектів людського розвитку, а саме:

1. демографічного розвитку;
2. розвитку ринку праці;
3. матеріального добробуту населення;
4. умов проживання населення;
5. рівня освіти населення;
6. стану охорони здоров'я;
7. соціального середовища;
8. екологічної ситуації;
9. фінансування людського розвитку.

Враховання перелічених аспектів людського розвитку у методикі визначення РІЛР забезпечує досить комплексний підхід до виявлення регіональних особливостей людського розвитку.

На думку автору забезпечення розвитку людського потенціалу як в сучасних умовах так і в майбутньому буде прерогативою держави, адже саме через механізми державного регулювання здійснюється перерозподіл накопичених суспільством матеріальних благ для реалізації таких основоположних аспектів концепції людського розвитку, як реалізація базових можливостей, справедливість, усталеність, безпека а також основних складових людського розвитку, таких як довге та здорове життя, рівень освіти, гідні умови життя тощо. Основним видом державного регулювання людського розвитку є бюджет, який є джерелом фінансування усіх основних галузей, які впливають на людський розвиток. Причому таке фінансування в основному

відбувається на місцевому рівні. Зазначене обумовлює актуальність проблеми удосконалення методології розрахунку регіонального Індексу фінансування людського розвитку (РІФЛР).

Для вирішення цієї задавання необхідно розглянути існуючу методологію розрахунку цього індексу із точки зору повноти охоплення їм відповідних показників людського розвитку та коректності його складових. Наступним кроком має стати визначення ролі та місця РІФЛР у системі оцінки людського розвитку України у цілому.

Отже, розглянемо методологію розрахунку індексу з точки зору повноти охоплення.

За існуючої методики вона включає в себе

такі основні параметри [2]: видатки місцевих бюджетів на охорону здоров'я, освіту та соціальний захист і соціальне забезпечення населення у розрахунку на 100 тис. жителів; питома вага видатків по кожній із зазначених галузей у сукупних соціальних видатках місцевих бюджетів; співвідношення соціальних витрат державного та місцевих бюджетів; сума соціальних трансфертів з державного бюджету в розрахунку на 100 тис. жителів; співвідношення соціальних трансфертів та соціальних видатків місцевих бюджетів.

Співставлення складових розрахунку ІФЛР з методикою розрахунку РІФЛР свідчить, що в ІФЛР не враховуються бюджетні витрати, пов'язані із такими складовими регіонального

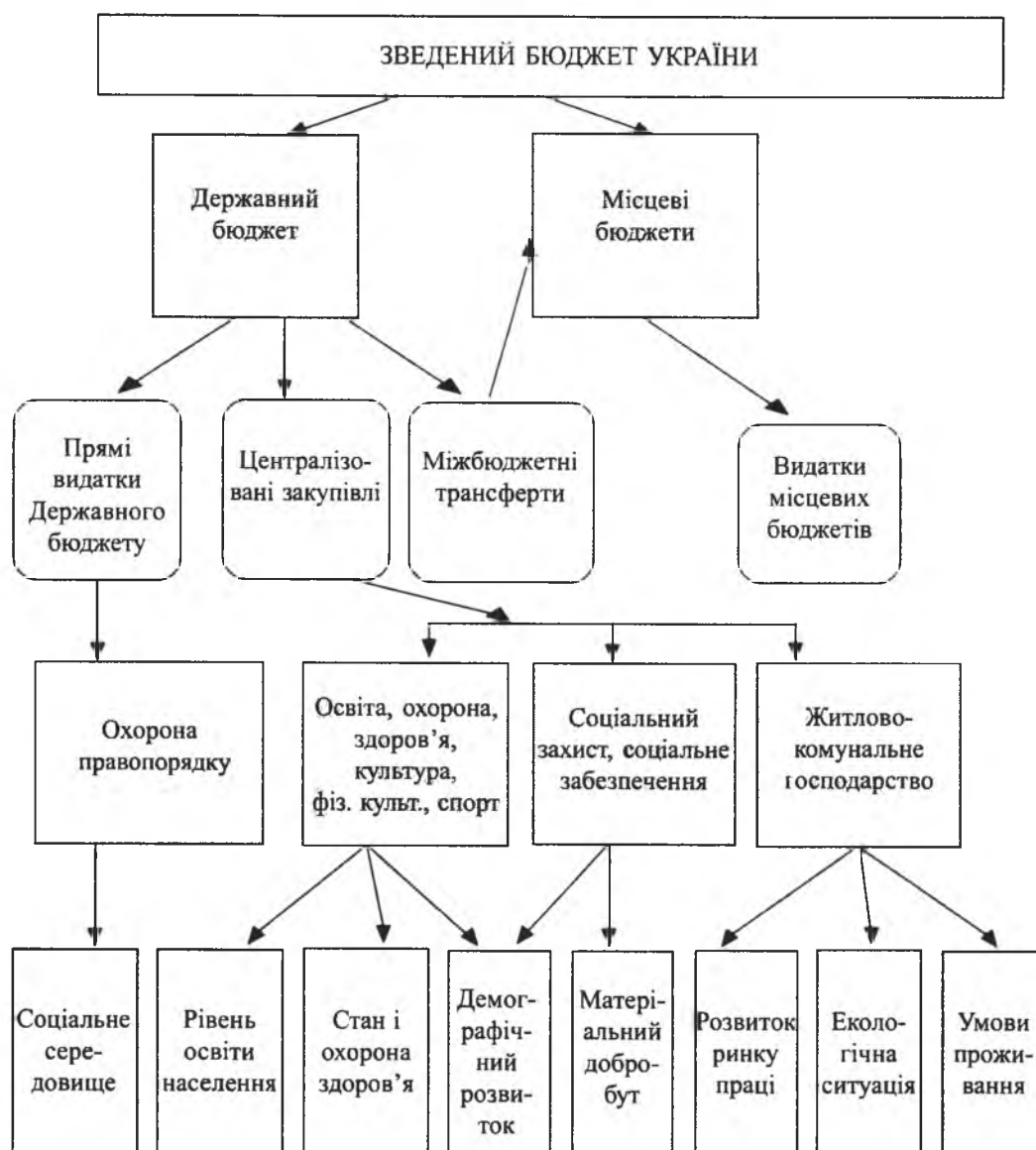


Рис. 1. Схема зв'язку бюджетних видатків і механізмів та складових індексу фінансування людського розвитку

індексу, як забезпечення населення гідними умовами проживання, поліпшення екологічної ситуації, розвиток ринку праці, соціальне середовище та демографічний розвиток.

Демографічний розвиток є похідною від комплексу заходів соціальної політики, у тому числі в усіх представлених в розрахунку РІЛР складових, відокремити обсяги його фінансування неможливо та недоцільно, адже вони є складовими витрат на охорону здоров'я, освіти, екологію тощо. Тому, в частині демографічного розвитку методика розрахунку РІФЛР не потребує змін.

Витрати місцевих бюджетів на екологічні програми та проекти у сучасній інформаційній базі, основаної на звітності Державного Казначейства України про виконання бюджетів усіх видів, відокремити неможливо. Це відбувається тому, що на відміну від державного бюджету, де видатки плануються у розрізі окремих бюджетних програм, спрямованих на більш-менш чітко окреслену у назві таких програм мету, видатки місцевих бюджетів відображаються в узагальненому по окремих галузях (освіта, охорона здоров'я та інш.). Підвалини цієї проблеми полягають в різних методологічних підходах до бюджетування, які застосовуються на державному та місцевому рівні. Так, на державному рівні з 2002 року застосовуються елементи прогресивного та прийнятого у багатьох розвинутих країнах світу методу бюджетування, орієнтованому на досягнення конкретного вимірюваного результату від бюджетних витрат, який в Україні отримав назву програмно-цільовий метод. На місцевому рівні реформа зупинилася та кошти витрачаються по старому, постатейному принципу, орієнтованому виключно на утримання існуючої мережі бюджетних установ.

Можливо стверджувати, що на сучасному етапі вплив ресурсів місцевих бюджетів на вирішення екологічних проблем незначний, адже основні інвестиції на впровадження екологічно безпечних технологій відбуваються у приватному секторі, а ліквідацією та запобіганням глобальних екологічних катастроф опікується державний рівень. Але на думку автору питання екологічної безпеки щорічно набувають більшої актуальності, що потребує

консолідації усіх доступних фінансових ресурсів та збільшенню їх обсягу. В той же час вже сьогодні державні програми із запобігання техногенним та екологічним катастрофам, а також із ліквідації їх наслідків відіграють значний вплив на соціально-економічний розвиток тих регіонів, на території яких вони впроваджуються. Однак існуюча система бюджетування та звітності на державному рівні хоча і дозволяє із певною мірою точності відокремити видатки на екологічні програми у цілому, залишає поза увагою регіональний зріз таких видатків. Тому, із методологічної точки зору необхідно додати відповідний показник, а саме обсяг витрат державного та місцевих бюджетів у відповідному регіоні до розрахунку РІФЛР. Однак для цього необхідно внести зміни до методики побудови відповідних бюджетних програм державного бюджету та запровадити їх планування та звітність про їх виконання у регіональному розрізі. Відокремлення таких витрат у місцевих бюджетах можливе лише за умови поширення на місцевому рівні бюджетної системи застосування програмно-цільового методу бюджетування.

Відносно створення гідних умов проживання населення, то з точки зору бюджету цьому напрямку відповідають витрати місцевих бюджетів на житлово-комунальне господарство, через які відбувається фінансування житлових програм, благоустрою житла та територій адміністративно-територіальних одиниць, частково вирішуються екологічні проблеми (фінансування звалищ сміття, водовідводів), проводяться ремонт та утримання автодоріг та фінансуються інші заходи із збереження та розвитку інфраструктури. Таким чином, як відображено на рисунку 1, через здійснення фінансування галузі житлово-комунальне господарство відбувається вплив на різні аспекти людського розвитку. Так, підтримка та розвиток автомобільних доріг, комунальної інфраструктури сприяє інвестиційної привабливості регіону, тому певним чином впливає на розвиток ринку праці. Через фінансування благоустрою забезпечується санітарна очистка міст та сіл, озеленення, освітлення вулиць та при-будинкових територій тощо, що впливає на стан здоров'я населення. Отже, видатки

місцевих бюджетів на житлово-комунальне господарство на думку автору мають бути складовою індексу фінансування людського розвитку, причому як при здійсненні розрахунків у регіональному аспекті, так і при здійсненні розрахунку загального індексу фінансування людського розвитку по країні.

Для вивчення коректності застосування складових у методиці РІФЛР автором наведено рисі на якому у схематичній формі відображено зв'язки між видами видатків державного та місцевих бюджетів України, окремими бюджетними механізмами та складовими РІФЛР.

Безумовно, що на практиці такі зв'язки між бюджетними видатками та людським розвитком є більш складними, адже фінансування кожної галузі прямо чи опосередковано, більшою чи меншою мірою відображається одразу на декількох аспектах людського розвитку, окрім того перелік галузей є ширшим. Наприклад, фінансування за рахунок коштів державного бюджету програм підтримки сільського господарства певним чином впливає на розвиток ринку праці, зростання доходів населення, а отже і зменшення бідності і тому подібне. Наведена на рисунку 1 схема є спрощеною та відображає лише максимально пов'язані між собою елементи у контексті методики розрахунку РІФЛР.

Отже, через механізми перерозподілу, які не є темою цього дослідження, загальний бюджетний ресурс держави, тобто зведений бюджет України поділяється на дві головні складові: державний та місцеві бюджети. Ці види бюджетів уособлюють у собі два основних джерела фінансування галузей, які мають безпосередній вплив на формування РІФЛР.

Такими механізмами є:

1) видатки державного бюджету, які безпосередньо здійснюються міністерствами та відомствами. Таки видатки автором названо прямі видатки державного бюджету. Із точки зору РІФЛР до таких видатків необхідно віднести обсяг бюджетних програм на утримання органів правопорядку. Очевидно, що вони пов'язані із індексом соціального середовища та теоретично можуть бути складовою його розрахунку. В той же час, за відсутністю даних у регіональному розрізі, щодо обсягів таких

видів бюджетних витрат на утримання правоохоронних органів, які б були тісно пов'язані із людським розвитком, застосування цього компоненту здається наразі неможливим;

2) видатки державного бюджету проведені у формі централізованих закупівель, які мають чітко виражену регіональну спрямованість. Таки видатки здійснюються майже через кожне міністерство або відомство, однак оцінити їх обсяг можливо лише плановий обсяг таких витрат і лише по міністерствам освіти, охороні здоров'я, соціальному захисту населення. По зазначеним міністерствам у щорічному законі про державний бюджет передбачається затвердження обсягів централізованих закупівель у регіональному розрізі. На 2006 рік такий план складав 1251,2 млн.грн., на 2006 рік – 2597,6 млн.грн., на 2007 рік – 2196,6 млн.грн.

Таким чином, через застосування механізму централізованих закупівель частково формується матеріальний потенціал таких галузей як освіта, охорона здоров'я, соціальний захист та соціальне забезпечення, житлово-комунальне господарство. Ці галузі мають безпосередній вплив на окремі індикатори людського розвитку, як це відображено на рисі. Таким чином, автор вважає що обсяги централізованих закупівель мають стати складовою розрахунку РІФЛР;

3) між бюджетні трансферти в сучасних умовах є майже рівноцінним джерелом формування фінансового ресурсу місцевих бюджетів, порівняно із доходами. Так, частка між бюджетних трансфертів за 2006 рік склала 53,3%. У тому числі частка так званих соціальних трансфертів, а саме субвенцій на виконання державних програм із соціального забезпечення та соціального захисту населення склала у 2006 році 23% від загального обсягу між бюджетних трансфертів.

В той же час, з методологічної точки зору між бюджетні трансферти є видатками державного бюджету. У місцевих бюджетах вони відображаються у доходній частині, що відповідає їх сутності як ресурсу для здійснення видатків. Щодо видатків місцевих бюджетів, то вони відображаються у здійсненні розрахунку загального індексу фінансування людського розвитку по країні.

Для вивчення коректності застосування складових у методиці РІФЛР автором наведено рисі на якому у схематичній формі відображено зв'язки між видами видатків державного та місцевих бюджетів України, окремими бюджетними механізмами та складовими РІФЛР.

Безумовно, що на практиці такі зв'язки між бюджетними видатками та людським розвитком є більш складними, адже фінансування кожної галузі прямо чи опосередковано, більшою чи меншою мірою відображається одразу на декількох аспектах людського розвитку, окрім того перелік галузей є ширшим. Наприклад, фінансування за рахунок коштів державного бюджету програм підтримки сільського господарства певним чином впливає на розвиток ринку праці, зростання доходів населення, а отже і зменшення бідності і тому подібне. Наведена на рисунку 1 схема є спрощеною та відображає лише максимально пов'язані між собою елементи у контексті методики розрахунку РІФЛР.

Отже, через механізми перерозподілу, які не є темою цього дослідження, загальний бюджетний ресурс держави, тобто зведений бюджет України поділяється на дві головні складові: державний та місцеві бюджети. Ці види бюджетів уособлюють у собі два основних джерела фінансування галузей, які мають безпосередній вплив на формування РІФЛР.

Такими механізмами є:

1) видатки державного бюджету, які безпосередньо здійснюються міністерствами та відомствами. Таки видатки автором названо прямі видатки державного бюджету. Із точки зору РІФЛР до таких видатків необхідно віднести обсяг бюджетних програм на утримання органів правопорядку. Очевидно, що вони пов'язані із індексом соціального середовища та теоретично можуть бути складовою його розрахунку. В той же час, за відсутністю даних у регіональному розрізі, щодо обсягів таких видів бюджетних витрат на утримання правоохоронних органів, які б були тісно розрізі галузей за функціональною ознакою кожної галузі [4]. Таким чином, у таких показниках, як сума видатків місцевих бюджетів на освіту, на охорону здоров'я та на соціальний захист та соціальне забезпечення на 100 тис.

населення, обсяги відповідних між бюджетних трансфертів вже враховано. Тому, на думку автору з методологічної точки зору недоцільно додаткове застосування при розрахунку РІФЛР таких складових, як сума соціальних трансфертів з Державного бюджету в розрахунку на 100 тис. населення та співвідношення соціальних трансфертів та соціальних видатків місцевих бюджетів;

4) видатки місцевих бюджетів є основним бюджетним механізмом з точки зору впливу на РІФЛР. Як наведено на рисунку 1 вони прямо пов'язані із переважною більшістю його складових. Тому, використання в існуючій методиці показників видатків на 100 тис. населення по освіті, охороні здоров'я та соціальному блоку є цілком коректним та не потребує змін. Щодо включення видатків на ЖКГ, про що йшлося вище при здійсненні аналізу повноти охоплення необхідних показників у існуючій методиці, то необхідність такої зміни методики також підтверджується схемою взаємозв'язків бюджетних ресурсів і механізмів із складовими індексу людського розвитку. Тому, із точки зору повноти охоплення і з точки зору коректності розрахунків видатки на ЖКГ мають бути включені до методики розрахунку РІФЛР.

Виходячи з наведених міркувань, автор пропонує наступні зміни до методики розрахунку регіонального індексу фінансування людського розвитку (табл.1).

Наступним питанням з точки зору коректності розрахунків РІФЛР, яке знайшло своє відображення у таблиці 1, є коректність даних про видатки місцевих бюджетів. Згідно Бюджетному Кодексу України основними складовими як державного, так і місцевих бюджетів є загальний та спеціальний фонди.

В досліджуваній методиці РВПС НАНУ нажаль чітко не вказано, які видатки місцевих бюджетів взято до розрахунку. Аналіз отриманих значень показників дозволяє говорити, що було використано дані про суми видатків загального фонду місцевих бюджетів. В той же час, частка видатків спеціального фонду зросла з 18,6% у 2004 році до 21,8% у 2006 році. Найбільшу частку у доходах спеціального фонду (58,2% у 2006 році) складають плата за послуги надані бюджетними ус-

## Порівняння методики розрахунку Регіонального індексу фінансування людського розвитку РВПС НАНУ та пропонованих змін

Складові розрахунку РІФЛР за методикою РВПС НАНУ.	Складові розрахунку РІФЛР з урахуванням пропонованих змін.
Сума видатків місцевих бюджетів на освіту в розрахунку на 100 тис. населення	Сума видатків місцевих бюджетів <sup>3</sup> та централізованих закупівель <sup>4</sup> з державного
	бюджету на освіту в розрахунку на 100 тис. населення
Сума видатків місцевих бюджетів на охорону здоров'я населення в розрахунку на 100 тис. населення	Сума видатків місцевих бюджетів та централізованих закупівель з державного бюджету на охорону здоров'я населення в розрахунку на 100 тис. населення
Сума видатків місцевих бюджетів на соціальний захист та соціальне забезпечення населення в розрахунку на 100 тис. населення	Без змін
	Сума видатків місцевих бюджетів на духовний та фізичний розвиток в розрахунку на 100 тис населення, з урахуванням централізованих закупівель з державного бюджету.
Питома вага видатків на освіту в сукупних соціальних видатках	Питома вага видатків на освіту в сукупних видатках місцевих бюджетів відповідного регіону на соціально-культурну сферу та ЖКГ, з урахуванням централізованих закупівель державного бюджету.
Питома вага видатків на охорону здоров'я в сукупних соціальних видатках	Питома вага видатків на охорону здоров'я в сукупних видатках місцевих бюджетів відповідного регіону на соціально-культурну сферу та ЖКГ, з урахуванням централізованих закупівель з державного бюджету.
Питома вага видатків на соціальний захист в сукупних соціальних видатках	Питома вага видатків на соціальний захист в сукупних видатках місцевих бюджетів відповідного регіону на соціально-культурну сферу та ЖКГ з урахуванням централізованих закупівель з державного бюджету.
Сума соціальних трансфертів з державного бюджету в розрахунку на 100 тис. населення	Не застосовується
Співвідношення соціальних трансфертів та соціальних видатків місцевих бюджетів	Не застосовується
	Сума видатків місцевих бюджетів на житлово-комунальне господарство в розрахунку на 100 тис. населення
	Питома вага видатків місцевих бюджетів на ЖКГ в сукупних видатках місцевих бюджетів відповідного регіону на соціально-культурну сферу та ЖКГ, з урахуванням централізованих закупівель з державного бюджету.

<sup>4</sup> По усій таблиці «Сума централізовані закупівель державного бюджету» на будь яку галузь є сумою відповідних видатків державного бюджету загального та спеціального фондів.

тановами громадянам та внески громадян до благодійних фондів.

**IV. Висновки.** Таким чином, доходи спеціального фонду з точки зору людського розвитку є не тільки джерелом фінансування основних галузей соціально-культурної сфери, а і відображають фінансову участь населення у такому фінансуванні. В частині централізованих закупівель, що здійснюються з державного бюджету спеціальний фонд частіше за все означає спеціальне джерело для здійснення таких видатків, наприклад кошти позик міжнародних фінансових організацій. Тому, автор переконаний що для отримання максимально реалістичного показника РІФЛР необхідно застосовувати показник суми видатків місцевих бюджетів та централізованих закупівель державного бюджету по загальному та спеціальному фондам разом.

1. Бюджетний кодекс України від 21.06.2001 р. № 2542-ІІІ, із змінами і доповненнями ([www.rada.gov.ua](http://www.rada.gov.ua)).

2. Людський розвиток регіонів України: методика оцінки та сучасний стан 2002 Ліанова Е.М. і др., РВПС НАНУ за сприяння програми розвитку ООН в Україні, К., 2002.

3. Людський розвиток в Україні: 2003 рік (колектив авторів)/Щорічна науково-аналітична доповідь /За ред. Е. М. Лібанової. – К: Ін-т демографії та соціальних

досліджень НАН України, Держкомстат України, 2004. – 290 с.

4. Наказ Міністерства фінансів України «Про затвердження класифікації доходів, видатків та кредитування державного та місцевих бюджетів» № 604 від 17.12.2001 із змінами та доповненнями.

5. Постанова Кабінету Міністрів України №1195 від 5 вересня 2001 р. із змінами та доповненнями

6. Бюджетний моніторинг: аналіз виконання бюджету за 2006 рік./Проект «Реформамісцевих бюджетів в Україні», RTInternational. – К.:2006. – 148 с.

7. Щербина І. Ф. «Тенденції виконання місцевих бюджетів у 2005 році: структура місцевих фінансів та інструменти їх зміцнення». Науково-практична конференція «Зміцнення матеріальної та фінансової основи місцевого самоврядування-пріоритетний напрям державної політики у сфері місцевого та регіонального розвитку». – Алушта, 18–21 вересня 2005 р.

*The detailed analysis of the Ukrainian method of calculation of Regional Index of human development is pointed in the article (RILR). On the basis of analysis of connection of budgetary charges and mechanisms and constituents of index of financing of human development the estimation of plenitude of scope of factors is carried out in the calculation of regional index of human development. Correctness of applied is probed in Method of calculation of RIFLR of separate constituents on the basis of operating classification of charges of budget. Offered change to the method of calculation of RILR, which are directed on its improvement.*

*Гречаник Н.Ю., Кондур О.С., Майзель С.П.*

## МЕТОД ЦІНОВОГО АНАЛІЗУ РИНКУ ЖИТЛА (на прикладі Івано-Франківська)

*Для ефективного функціонування на ринку нерухомості необхідно володіти ціновою ситуацією на ньому та структурою попиту і пропозиції. У статті висвітлено методіку проведення аналізу ринку нерухомості у Івано-Франківську з метою визначення його тенденцій та вигідності вкладень у дану сферу.*

**Ключові слова:** ринок нерухомості, середня ціна квадратного метра житла, вартість житла, фактори впливу на ціну, індекс вартості житла, індекс цінового очікування, індекс доходності, вкладення у нерухомість.

**I. Вступ.** Розвинутий цивілізований ринок житла характеризується:

– механізмом, який включає взаємодію основних складових – попиту, пропозиції та формування цін;

– налагодженою і розгалуженою системою ринкової інфраструктури, яка складається з інвестиційних компаній, іпотечних банків, страхових компаній, незалежних організацій експертної оцінки нерухомості, ріелторських структур та інших елементів;

– наявністю «ринку покупця»;

– наявністю на ринку конкуренції, під якою можна розуміти і конкуренцію між продавцями та покупцями;

– свободою взаємного вибору покупців та продавців.

Співставлення із вказаними параметрами