

ким шляхом можна буде, підвищити рівень життя населення України, сформувати гідний людський капітал та забезпечити гідний розвиток держави.

1. Рівень життя населення України / ПАН України. Ін-т демографії та соц. дослідж., Держ. ком. статистики України; За ред. Л. М. Черенько. – К.: ТОВ «Видавництво «Консультант», 2006. 428 с.

2. Державний комітет статистики України. Статистична інформація 2008-2009 рр. // www.ukrstat.gov.ua.

3. Веб-сайти Головного управління статистики Івано-Франківської області та інших регіонів України / Статистична інформація за 2008-2009 рр.

4. Державний комітет статистики України / Соціально-економічний розвиток регіонів України за 2009 рік.

5. Державний комітет статистики України / Доповідь Про соціально-економічне становище України за січень 2010 рік.

6. Державний комітет статистики України / Доповідь Про соціально-економічне становище України за 2009 рік.

7. Державний комітет статистики України / Соціально-економічний розвиток регіонів України за січень 2010 року.

8. Романюк М. Д. Вплив глобалізаційних процесів на демографічний та соціально-економічний розвиток Карпатського регіону // Вісник Прикарпатського університету. Економіка. – Івано-Франківськ: Плай. – 2009. Вип. 7. – С. 9-13.

This article analyzes the indices of living standard as a part of the three aspects: material welfare, social environment and living conditions as in general in Ukraine so that separately in the regions. The comparative analysis of living standards of the Carpathian, Donetsk and Pruchornomorsky regions is conducted. Based on these indices the place of the region is determined and the proposals for improvement of living standard are developed.

УДК 330.59:316.344

Васильєв О. А.

ОЦІНКА ДИФЕРЕНЦІАЦІЇ НАСЕЛЕННЯ УКРАЇНИ ЗА УМОВАМИ ЖИТТЯ

У статті розглядається новий підхід до вивчення диференціації населення, що враховує різний рівень доступності домогосподарств до окремих товарів та послуг. Автор проаналізував характер розподілу населення України в залежності від кількості наявних в домогосподарстві позбавлень в умовах життя. Також проведено порівняльний аналіз диференціації населення за рівнем позбавлень та за доходними характеристиками.

Ключові слова: депривація (позбавлення), диференціація населення, умови життя.

I. Вступ. Традиційно диференціація населення з точки зору рівня життя здійснюється на основі розподілу його за обсягом отримуваних доходів або інших поточних ресурсних показників. Одним з наслідків соціально-економічних перетворень в Україні наприкінці ХХ – на початку ХХІ ст. стало посилення процесів розшарування населення з виділенням незначної частини з надвеликими доходами, частини – з дуже низькими та більшості, доходи яких наближені до середніх, але дійсні умови життя можуть відрізнитись суттєво. Виникає потреба в додаткових критеріях диференціації, які б враховували різні аспекти добробуту та доступності до матеріальних та нематеріальних благ.

В економічній науці аналіз доступності для населення різноманітних умов життя розвивається в рамках концепції депривації (позбавлення). Однією з перших робіт у цьому напрямку є праця П. Таунсенда [1], присвячена дослідженню різних аспектів умов життя британців. Він розробив індекс відносної депривації, за допомогою якого поділив усе населення на дві групи – тих, що зазнають суттєвих позбавлень в умовах життя, та тих, що зазнають незначних позбавлень або не зазнають взагалі. Подальший розвиток проблема отримала в роботах Дж. Мак та С. Ленслі [2], Т. Каллана, Б. Нолана та К. Вілана [3, 4], Б. Халлерода [5, 6], А. Макколі, М. Можиної, Л. Овчарової [7], Р. Меннінга та Н. Тихонової [8] та інших.

II. Постановка завдання. Метою статті є виявлення характеру розшарування населення України за ступенем доступності до різноманітних умов життя. Продовжуючи традиції поєднання прямого та консенсусного підходів, дослідження базується на самооцінці домогосподарствами власних умов життя, яка виявлена в результаті проведення вибіркового опитування у 2007 р., що входило окремим модулем до Обстеження умов життя домогосподарств, яке здійснюється Держкомстатом України на постійній основі. На відміну від усіх попередніх досліджень, концепція депривації зас-

тосовується не до виявлення частки населення, що зазнають значних позбавлень в умовах життя, а до диференціації усього населення з виокремленням груп, що характеризуються різним ступенем позбавлення.

III. Результати дослідження. Єдиним інформаційним джерелом, що містить узагальнені відомості по широкому спектру умов життя населення України, є окремий блок Обстеження умов життя домогосподарств (ОУЖД), що проводиться Держкомстатом України на постійній основі. Цей блок включає перелік питань про умови та якість життя домогосподарств та доступність для них об'єктів соціальної інфраструктури і вперше був включений до анкети обстеження у 2007 р.

Незважаючи на те, що основною метою цього дослідження було визначення бідності за умовами життя (тобто об'єктом вивчення були особи, що знаходяться в нижній частині розподілу), його результати можна використати і для аналізу розшарування населення в цілому, а не тільки тієї його частини, що знаходиться за межею бідності. При цьому можна враховувати особливості розподілу населення за кількістю накопичених позбавлень, наявність суттєвих розривів між різними кількостями позбавлень. Один із загальноприйнятих підходів полягає в проведенні межі бідності за умовами життя на рівні, наближеному до рівня монетарної бідності. За результатами опитування і визначення рейтингу найбільш важливих депривацій, межа бідності за умовами життя проведена на рівні наявності у домогосподарстві не менше 4 депривацій [9]. Відштовхуючись від цього факту, ми пропонуємо диференціювати населення України за кількістю накопичених депривацій таким чином:

– повна відсутність позбавлень – населення, повністю забезпечене необхідними умовами життя;

– наявність в домогосподарстві однієї або двох депривацій – населення, яке зазнає незначних позбавлень, в цілому маючи задовільні умови життя;

– наявність в домогосподарстві трьох або чотирьох депривацій – населення, що знаходиться на межі деприваційної бідності;

– наявність в домогосподарстві п'яти або шести депривацій – населення, яке можна вважати цілком бідним за рівнем позбавлень в умовах життя;

– концентрація в домогосподарстві семи та більше депривацій (із загального переліку у 18 ознак) – таке населення слід вважати проживаючим в умовах крайньої бідності за умовами життя.

Розподіл усього населення України відповідно до вказаних критеріїв виглядає таким чином (табл. 1).

Досить значна частина населення – дещо більше третини – не зазнає ніяких позбавлень в умовах життя, ще чверть – лише одне або два позбавлення. Отже, забезпеченими з точки зору умов життя можна вважати дві категорії населення України загальною чисельністю майже 28 млн. осіб, або 62%. На межі деприваційної бідності проживає 17,7%, а за цією межею – п'ята частина населення країни, з них половину слід вважати вкрай бідними, злидненими.

У міській та сільській місцевостях характер диференціації населення за деприваціями суттєво відрізняється (рис. 1). В містах розподіл зміщений в бік небідних, що не зазнають позбавлень взагалі (44,8% міського населення), у селах переважають 2 майже однакові за розміром групи населення, що зазнають незначних позбавлень (26,6% сільського населення) та проживають на межі деприваційної бідності (24,7%).

Решта сільського населення приблизно порівну розподілена між небідними (15%), бідни-

Таблиця 1

Розподіл населення України за кількістю накопичених депривацій

Групи населення за кількістю накопичених депривацій	Частка населення, %
Відсутні депривації	35,4
1-2 депривації	26,4
3-4 депривації	17,7
5-6 депривацій	10,6
7 та більше депривацій	10,0
Разом	100,0

Джерело. Розрахунки співробітників ІДСД НАНУ за даними ОУЖД Держкомстату України

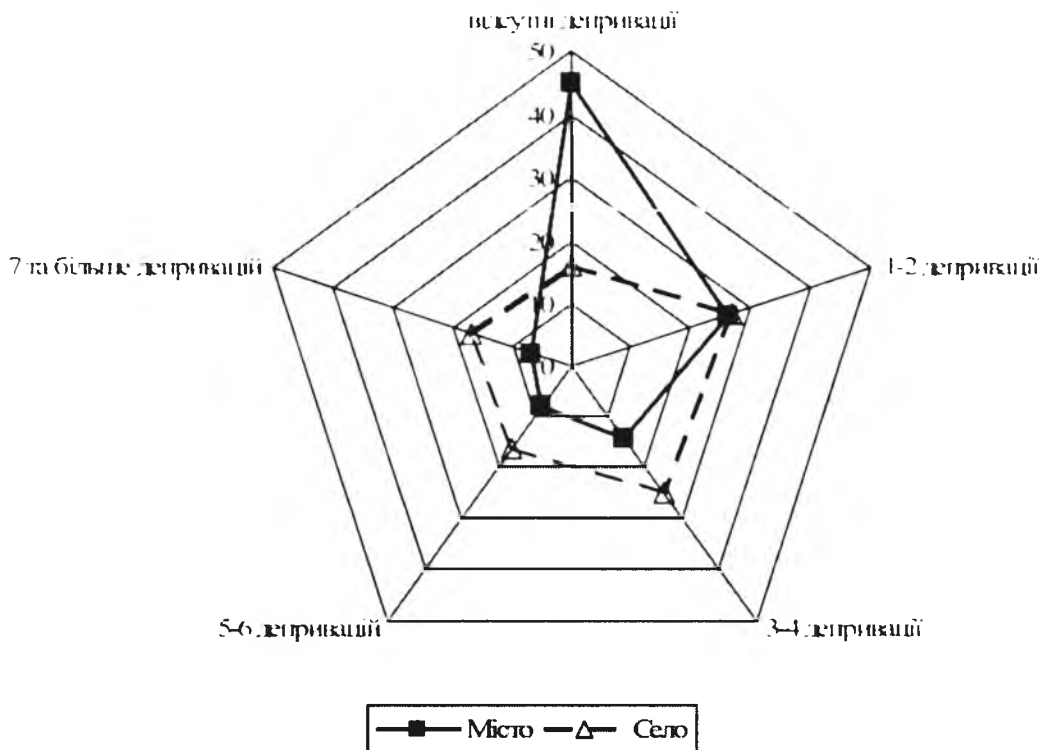


Рис. 1. Розподіл населення України за кількістю накопичених депривацій у містах та в сільській місцевості, %

Джерело. Розрахунки співробітників ІДСД НАНУ за даними ОУЖД Держкомстату України.

ми (16,1%) та проживаючими в умовах крайньої деприваційної бідності (16,8%). В містах останні дві групи складають значно меншу частку – 7,9 та 6,7% відповідно, також суттєво нижчою є частка населення з 3-4 деприваціями (14,3%). Характерно, що різниця у диференціації населення великих та малих міст є незначною – у малих містах на декілька відсоткових пунктів нижча частка повністю та частково забезпечених умовами життя та, відповідно, вища частка менш забезпеченого населення.

Отже, місце проживання суттєво впливає на рівень диференціації населення за умовами життя, тому при подальшому дослідженні слід обов'язково враховувати цей факт, розглядаючи особливості та склад основних видів позбавлень окремо для міської та сільської місцевості.

Характер розшарування населення за умовами життя під впливом наявності в сім'ях дітей змінюється в бік збільшення питомої ваги бідних верств, однак ступінь цього зміщення незначний (табл. 2). В кожній з п'яти виділе-

Таблиця 2

Розподіл населення України за кількістю накопичених депривацій в залежності від типу домогосподарства у різних населених пунктах, %

Групи населення за кількістю накопичених депривацій	Домогосподарства з дітьми			Домогосподарства без дітей		
	Місто	Село	Разом	Місто	Село	Разом
Відсутні депривації	43,7	13,7	33,4	46,2	18,6	37,7
1-2 депривації	27,6	26,1	27,1	24,7	27,3	25,5
3-4 депривації	13,4	24,5	17,2	15,4	24,8	18,3
5-6 депривацій	7,6	17,2	10,9	8,3	14,7	10,2
7 та більше депривацій	7,7	18,5	11,4	5,5	14,6	8,3
Разом	100,0	100,0	100,0	100,0	100,0	100,0

Джерело. Розрахунки співробітників ІДСД НАНУ за даними ОУЖД Держкомстату України.

них груп різниця між частками населення в сім'ях з дітьми та без дітей складає від 1 до 4 в. п., причому найбільш відрізняються крайні групи – частка бездітних сімей, що не зазнають позбавлень, більша на 4,3 в.п. порівняно з сім'ями з дітьми, а частка тих, що знаходяться за межею крайньої бідності, – менша на 3,1 в.п.

Слід відзначити, що ці відмінності формуються насамперед під впливом особливостей розшарування в сільській місцевості, де для сімей з дітьми відносно бездітних сімей характерний більш високий рівень крайньої бідності та менша частка сімей небідних, ніж в містах (табл. 2).

Привертає увагу той факт, що незалежно від типу місцевості та типу домогосподарства практично незмінною є частка сімей, що зазнають 1-2 депривації – близько чверті будь-якої групи населення.

Отже, поряд із повністю забезпеченою стосовно умов життя верствою населення, розмір якої сильно залежить від місця проживання, в Україні існує чисельна і досить стабільна категорія людей, які зазнають лише незначних окремих позбавлень. Це єдина категорія, частка якої у розподілі не залежить ні від типу місцевості проживання, ні від типу домогосподарства. В цілому ж спостерігається чітка залежність – із зменшенням рівня забезпеченості умовами життя структура кожної наступної категорії населення набуває все більш чітко виражених сільських ознак (рис. 2).

Якщо серед повністю забезпеченого умовами життя населення переважає міське (85% цієї

категорії), то половина населення, що потерпає від 5-6 позбавлень, зосереджена в сільській місцевості, а для найбідніших ця частка ще вище – 55%. Значна частина проживаючих на межі деприваційної бідності також мешкає у селах (45%).

Характер розшарування населення за ступенем депривованості суттєво залежить від складу сім'ї. Найбільш вагомим фактором такого розшарування є кількість дітей у сім'ї (рис. 3).

Збільшення кількості дітей у сім'ї насамперед впливає на крайні групи розподілу – частка осіб, що не зазнають депривацій, суттєво зменшується, а частка тих, що зазнають 7 та більше депривацій, відповідно збільшується. Найбільш різкі зміни відбуваються при появі третьої дитини – частка першої групи зменшується у 3,2 рази, а останньої – зростає у 2,9 рази порівняно з сім'ями з двома дітьми. Частка бідних та тих, що знаходяться на межі бідності, також зростає із збільшенням кількості дітей, але в значно меншому ступені. Отже, поява третьої та наступних дітей призводить до зростання кількості позбавлень, яке відбувається насамперед за рахунок тих, що є специфічними для дітей.

Так, серед багатодітних сімей з 1-2 деприваціями найбільш часто зустрічаються такі: неможливість придбання одягу для дітей (17,2%), недостатня житлова площа (16,5%), відсутність закладів, що надають побутові послуги (22,5%), незабезпеченість послугами швидкої медичної допомоги (29,7%), відсутність дошкільних закладів (19,8%). В той же час такі сім'ї майже не страждають від неможливості споживання не-

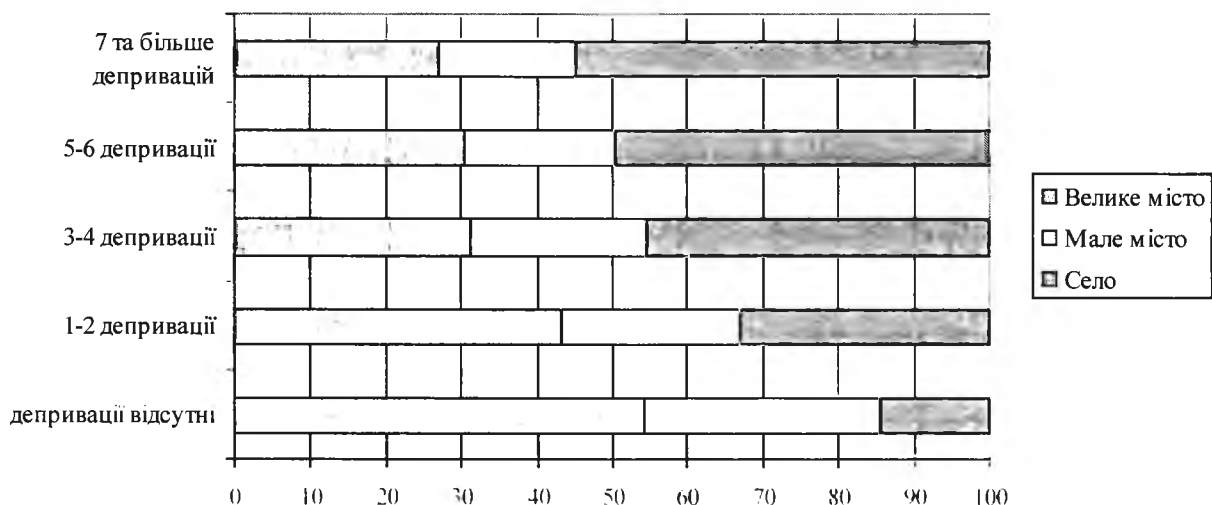


Рис. 2. Поселенська структура категорій населення з різним ступенем депривованості, %

Джерело. Розрахунки співробітників ІДСД НАНУ за даними ОУЖД Держкомстату України.

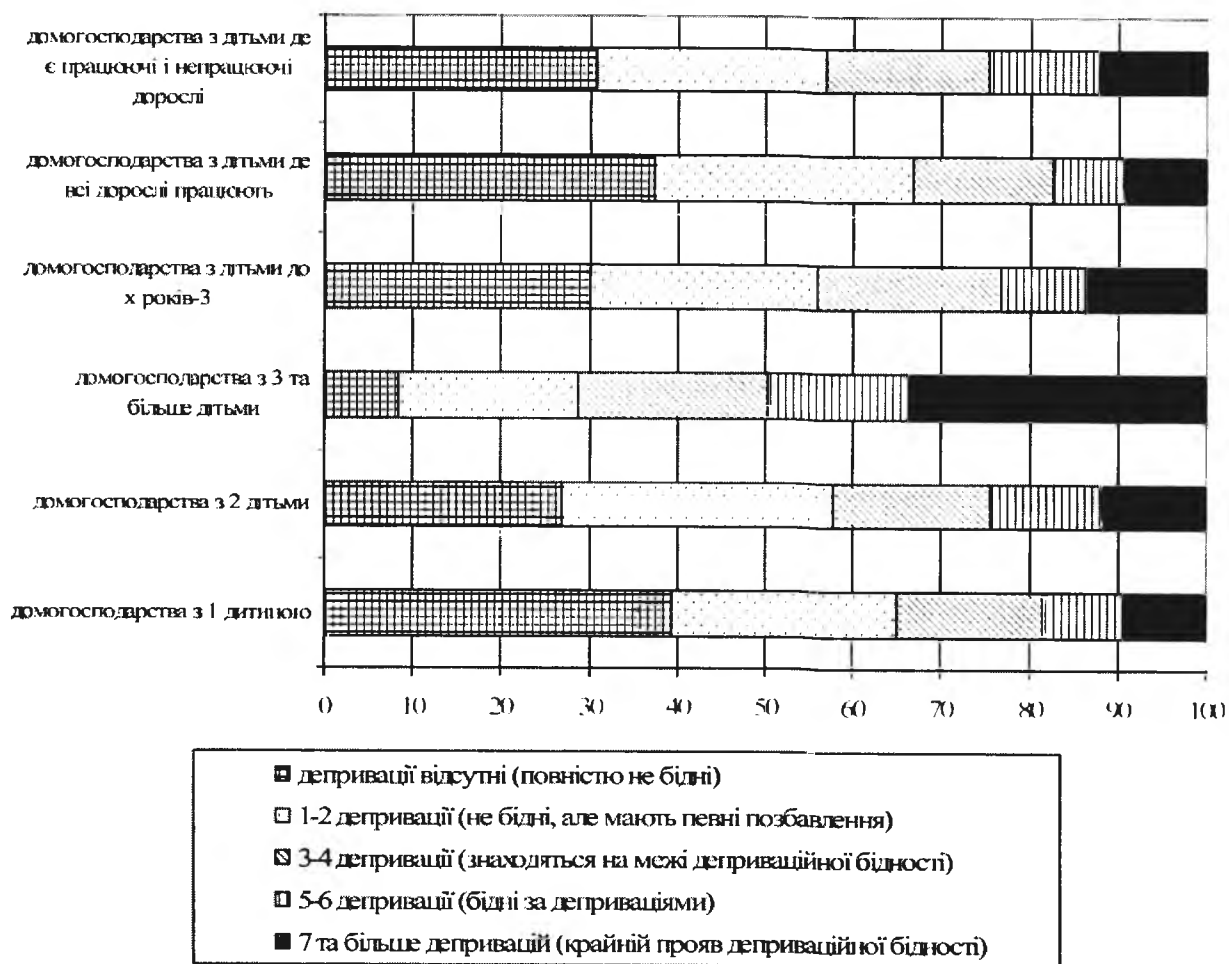


Рис. 3. Розподіл сімей з дітьми за кількістю накопичених депривацій, %

Джерело. Розрахунки співробітників ІДСД НАНУ за даними ОУЖД Держкомстату України.

дорогих продуктів харчування, відсутності телевізора та холодильника, неможливості сплачувати за ліки. В групах цих сімей із більшою кількістю накопичених депривацій зростання рівня позбавлення відбувається насамперед за вказаними специфічними для дітей деприваціями.

Розшарування сімей з дітьми до 3-х років не особливо відрізняється від розшарування сімей з дітьми взагалі – варто відмітити лише більшу частку цілком нужденних – 13,3%.

На характер розшарування сімей з дітьми також певний вплив здійснює соціально-економічний склад дорослих членів сім'ї. Сім'ї, де всі дорослі працюють, відрізняються високою часткою повністю забезпечених в умовах життя – 37,4% та досить низькою бідних (8,5%) та нужденних (9,0%). Якщо ж хоча б один дорослий член сім'ї не працює, то це призводить до зміщення розподілу в бік збільшення груп з різною кількістю накопичених депривацій (на 3-4 в.п.).

Серед окремих типів бездітних домогосподарств вирізняються ті, що складаються лише з осіб працездатного віку – 43% не зазнають жодних позбавлень в умовах життя, ще чверть мають одне або два позбавлення (рис. 4). Для них, порівняно з іншими типами сімей, характерна найменша частка осіб з більшою кількістю позбавлень – на межі деприваційної бідності проживають 16,2%, в умовах бідності та крайньої бідності – відповідно 7,8 та 6,9% населення цієї категорії.

Розподіл інших типів бездітних сімей приблизно однаковий і характеризується меншою часткою повністю забезпечених умовами життя та більшими частками тих, що зазнають різний ступінь позбавлень. Слід зазначити, що зміщення розподілу цих сімей в бік збільшення бідних частково пояснюється впливом більшої частки сільського населення. Так, в сільській місцевості проживає 37% сімей з пенсіонерів, 44% з осіб старше 75 років та 49% сімей, де є хоча б один безробітний. Відповід-

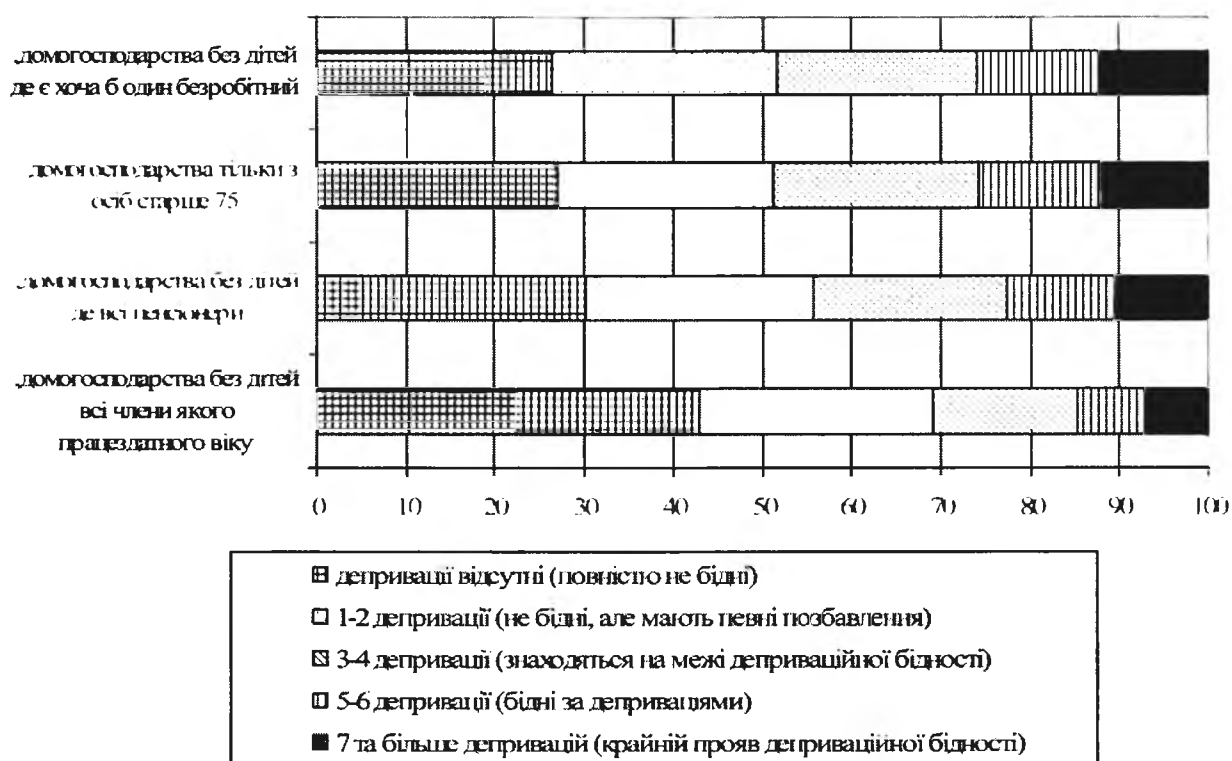


Рис. 4. Розподіл сімей без дітей за кількістю накопичених депривацій, %

Джерело. Розрахунки співробітників ІДСД НАНУ за даними ОУЖД Держкомстату України

но до збільшення питомої ваги сільського населення серед зазначених типів сімей погіршується й їх розподіл за рівнем забезпеченості умовами життя.

Проведена оцінка диференціації населення за умовами життя здійснена на основі рейтингу депривацій, який було побудовано, виходячи із важливості тих чи інших позбавлень для всього населення України. Отже, цей рейтинг віддзеркалює усереднені потреби середньої сім'ї і тому може не враховувати деякі умови життя, специфічні лише для окремих категорій сімей. Зрозуміло, що розробляти окремий рейтинг депривацій для кожного типу домогосподарств недоцільно, оскільки це унеможливило порівняння ступеню та характеру їх розшарування. Однак є певний сенс у тому, щоб для різних типів сімей визначити, принаймні, які позбавлення (із початкового переліку, запропонованого для опитування) виявляються для них найбільш важливими, а які є несуттєвими.

У великих та малих містах найбільш поширеним позбавленням є недостатність коштів для здійснення заощаджень (відповідно 48 та 50% населення) та неможливість організації сімейного відпочинку хоча б один тиждень на рік (35 та 39%); також третина населення великих міст та 38% малих не в змозі дозволити собі щоденне споживання м'ясних або рибних

страв. З другого боку, мешканці міст майже не зазнають позбавлень щодо доступності об'єктів соціальної інфраструктури, на відміну від сільських мешканців, від третини до половини яких страждають від відсутності окремих об'єктів та послуг соціальної інфраструктури (послуги швидкої медичної допомоги, заклади побутової сфери, погане транспортне сполучення тощо). Також для сільської місцевості характерний низький рівень обладнання житла елементарними зручностями, від чого потерпають більше 40% мешканців.

Порівнюючи розподіл ознак депривації між сім'ями з дітьми та без дітей, слід відмітити такі особливості:

- наявність дітей сприяє суттєвому підвищенню рівня позбавлень за деякими специфічними ознаками, такими як житлові умови (недостатня кількість кімнат та розмір житлової площі), неможливість придбання одягу для дітей, незабезпеченість дошкільними закладами тощо; в більшості випадків таких позбавлень зазнає кожна п'ята сім'я з дітьми;

- високий порівняно з бездітними домогосподарствами ступінь позбавлення у сімейному відпочинку (41% проти 31%);

- більш високий рівень позбавлення щодо охорони здоров'я в сім'ях без дітей.

Оскільки в українському суспільстві переважають сім'ї з однією або двома дітьми, то саме вони формують вказані особливості. Для багатодітних сімей (тобто, сімей з трьома та більше дітьми) в цілому характерним є значно вищий рівень позбавлення за усіма ознаками. Майже дві третини їх не мають можливості щоденного споживання страв з м'ясом або рибою, більше 40% не мають елементарних зручностей у житлі, не можуть дозволити регулярно поновлювати верхній одяг для дорослих та для дітей, не можуть оплати необхідні медичні послуги тощо.

Сім'ї, що складаються виключно з осіб працездатного віку, порівняно з сім'ями з пенсіонерів, в більшому ступені відчувають позбавлення в можливості сімейного відпочинку (35%).

Домогосподарства, які складаються виключно з пенсіонерів, порівняно з іншими сім'ями, зазнають особливо великих позбавлень в отриманні медичних послуг – близько третини їх потерпають від неможливості оплатити необхідне лікування в стаціонарі або послуги або придбання ліків, 28,6% потерпають від незабезпеченості населеного пункту послугами швидкої медичної допомоги. Крім того, вони частіше страждають від недостатньої комфортності житла, а також від неможливості щоденного споживання страв з м'ясом або рибою.

Наявність у сім'ї безробітного не призводить до виникнення особливих потреб, але посилює

рівень позбавлень майже за всіма ознаками порівняно із бездітними домогосподарствами.

Таким чином, різні категорії сімей, маючи свої особливі потреби, що визначаються їх демографічним та соціально-економічним складом та місцем проживання, зазнають різних позбавлень в умовах життя, що призводить до неоднакового характеру та інтенсивності розшарування за цією ознакою.

Розподіл населення за ступенем депривованості певною мірою пов'язаний з розподілом за доходами – чим вищий рівень отримуваних доходів, тим вищий рівень умов життя він може забезпечувати. Однак жорстка залежність при цьому відсутня, про що свідчить перетин децильних доходних груп населення та груп, виділених за критерієм забезпеченості умовами життя (рис. 5).

При збільшенні рівня доходів в кожному наступному децилі спостерігаються дві закономірності: зростання частки осіб, що не зазнають позбавлень взагалі та зменшення частки осіб, що зазнають найбільшу кількість позбавлень. Зміна проміжних деприваційних груп виражена менш чітко.

Можна було б очікувати, що найбагатша частина населення країни не буде зазнавати позбавлень в умовах життя взагалі або, принаймні, в дуже незначному ступені, однак реальність не підтверджує цю гіпотезу – навіть серед населення найбагатшого 10-го децилю лише 56% вважають себе цілком забезпеченими, ще 23% зазнають окремих незначних позбавлень.

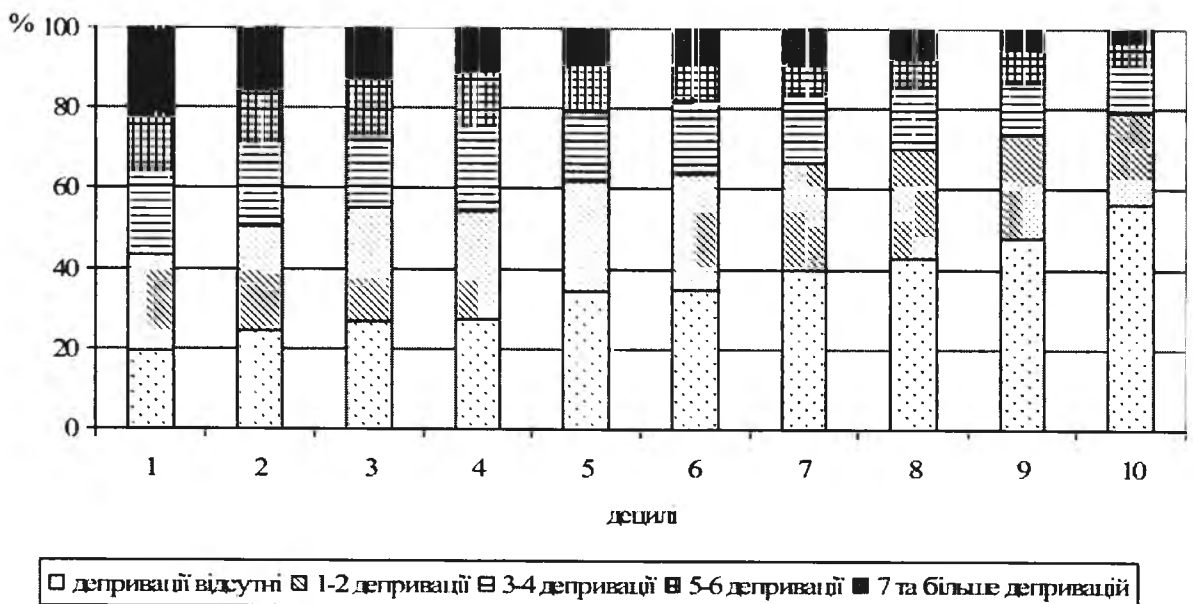


Рис. 5. Деприваційна структура децильних груп населення, %

Джерело. Розрахунки співробітників ІДСД НАНУ за даними ОУЖД Держкомстату України

П'ята частина їх фактично перебуває на межі деприваційної бідності або нижче її, при цьому кожен тридцятий вказав, що зазнає позбавлень за сімома та більше ознаками. Це призводить до досить парадоксальної ситуації: забезпечені в матеріальному плані люди з точки зору задоволеності умовами життя відчують себе на рівні злиденності. І навпаки – серед 10% населення з найнижчими доходами майже п'ята частина зазначає, що не зазнає ніяких позбавлень в умовах життя.

Наявність в домогосподарстві одного або двох позбавлень можна визнати цілком нормальним явищем, яке не залежить від рівня матеріального добробуту. Це підтверджує той факт, що близько чверті населення кожної децильної групи потерпає саме від такої кількості депривацій.

Обернений перетин двох сукупностей показує розподіл населення кожної деприваційної групи за рівнем отримуваних доходів (рис. 6).

Найбільш рівномірно розподілена група населення, що має 1-2 ознаки позбавлення – частки квінтільних груп майже однакові, найменш рівномірно – остання група, 60% якої складає населення двох найбідніших квінтилів.

Кореляція між розподілом населення за доходами (на квінтільні групи) та розподілом на групи за кількістю накопичених депривацій, виміряна за допомогою коефіцієнта Пірсона, складає 0,25. Тобто, можна вважати, що той чи інший рівень умов життя лише на 25% визначається наявними матеріальними ресурсами, а отже, в значному ступені залежить від немонетарних чинників, в т.ч. від сприйняття свого положення самими людьми. Високий рівень депривованості серед населення з високими доходами пояснюється насамперед не тим, що їм не вистачає коштів для задоволення певних потреб, а тим, що вони відчують незадоволення при порівнянні свого дійсного стану з бажаним.

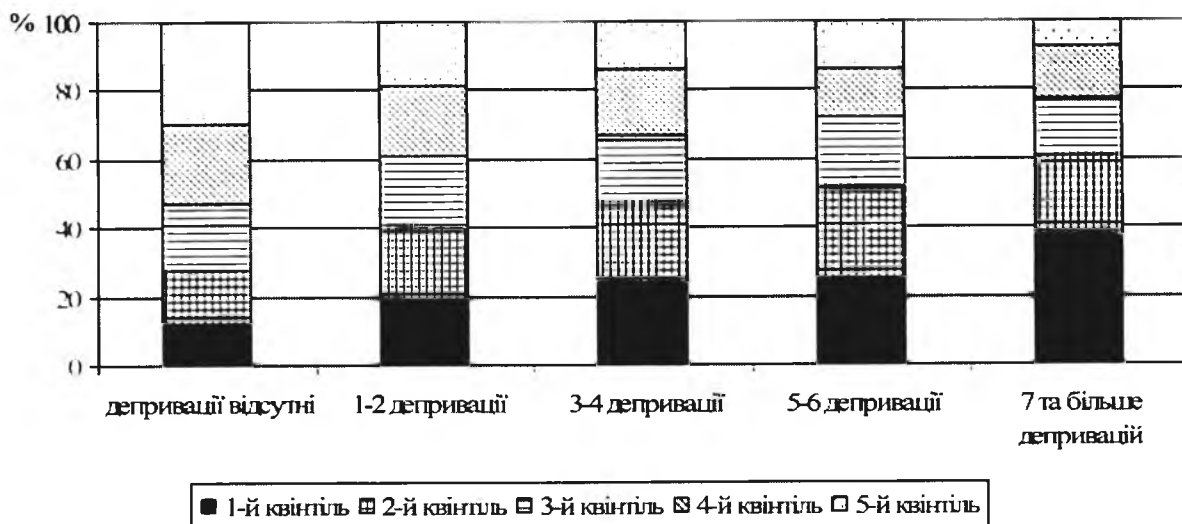


Рис. 6. Квінтільна структура деприваційних груп, %

Джерело. Розрахунки співробітників ІДСД НАНУ за даними ОУЖД Держкомстату України.

Із збільшенням ступеню депривованості зменшується частка багатшого населення та зростає частка біднішого, з найбільш яскраво вираженими змінами саме у крайніх елементах розподілу. Якщо в групі цілком забезпечених умовами життя населення частка п'ятого квінтилу складає більшість (29,3%), а частка населення першого квінтилу – меншість (12,4%), то серед найменш забезпечених стосовно умов життя співвідношення змінюється – ці групи населення складають відповідно 7,9 та 37,5%.

На другому кінці розподілу існування досить чисельної групи бідних за монетарним критерієм, які не зазнають жодних позбавлень, можна пояснити тим, що вони не сприймають свої життєві умови як позбавлення, не маючи особистого досвіду кращих умов проживання.

IV. Висновки. Таким чином, диференціація населення за ресурсними характеристиками та за рівнем забезпеченості належними умовами життя призводять до різних розподілів. Найбільш суттєві невідповідності спостерігаються на кінцях розподілу. Високий для дано-

го суспільства рівень доходів не завжди забезпечує таку ж високу задоволеність умовами життя, тому люди можуть зазнавати певних позбавлень, а в деяких випадках – навіть досить значних. З другого боку, частина населення, що за рівнем доходів потрапляє до категорії бідних або навіть злиденних, інколи не зазнають суттєвих позбавлень в умовах проживання, вважаючи їх цілком нормальними для свого існування.

Ставлення більшості населення із середніми доходами до власних умов життя більш адекватно відповідає їх матеріальному добробуту. Хоча серед них існує досить відчутна частка населення, що мають значні позбавлення, більшість не зазнає найбільш критичних депривацій зовсім або в незначній кількості.

Вище ми відмічали, що існують певні відмінності у розподілі населення за умовами життя між різними типами домогосподарств, зумовлені, серед іншого, неоднаковими пріоритетами та можливостями. Тому постає завдання при подальшому дослідженні диференціації населення за умовами життя зосередитись на поглибленому аналізі доступності для різних верств населення окремих аспектів умов життя, таких як споживання продовольчих та непродовольчих товарів, різних видів послуг, кількісні та якісні характеристики житла, а також доступність об'єктів соціальної інфраструктури.

УДК 331.105.24:33.01

Казюка Н. П.

ТЕОРЕТИЧНІ АСПЕКТИ ДОСЛІДЖЕННЯ СТРУКТУРИ ЗАЙНЯТОСТІ НАСЕЛЕННЯ

У статті розглянуто концептуальні та теоретичні підходи до визначення структури зайнятості населення як однієї з основних складових дослідження категорії зайнятості. Вивчено багатоаспектність та механізм побудови структури зайнятості. Досліджено зайнятість як єдиний соціально-економічний механізм в розрізі виділення в об'єкті дослідження структурних рівнів.

Ключові слова: зайнятість, структура зайнятості, праця, робоча сила, трудові ресурси, виробництво.

І. Вступ. Серед сучасних рецесійних наслідків світової фінансово-економічної кризи за-

1. Townsend P. Poverty in the United Kingdom: A survey of household Resources and Standards of Living. Harmondsworth: Penguin, 1979.

2. Mack, J., and Lansley, S. *Poor Britain*. – Allen and Unwin. London, 1985.

3. Callan T., Nolan B., Whelan C. Resources, deprivation and the measurement of poverty // Journal of Social Policy. – 1993. – № 22, 2. – P. 141-172.

4. Nolan, B. and Whelan, C.T. Resources, Deprivation and Poverty. – Clarendon Press, Oxford, 1996.

5. Hallerod, B. Poverty in Sweden: A New Approach to Direct Measurement of Consensual Poverty. – Umea Studies in Sociology, 1994. – No. 10 6, University of Umea.

6. Hallerod, B. The Truly Poor: Indirect and Direct Measurement of Consensual Poverty in Sweden // Journal of European Social Policy, 1995. – 5(2), P. 111-129.

7. Бедность: альтернативные подходы к определению и измерению. Коллективная монография. Науч. докл. / Под ред. Т. М. Малевой. Моск. центр Карнеги; Вып. 24. – М.: Моск. центр Карнеги, 1998. – 282 с.

8. Давыдова Н.М. Депривационный подход в оценках бедности // СоцИс. – 2003. – № 6. – С. 88-96.

9. Доповідь «Самооцінка домогосподарствами доступності окремих товарів та послуг» (за даними вибіркового обстеження умов життя домогосподарств) [Електронний ресурс] Державний комітет статистики України. – Режим доступу до доповіді: <http://www.ukrstat.gov.ua/operativ/operativ2008/gdn/sddtp/sddtp.htm>.

The article is about of new approach to investigation of differentiation of population which takes into account the different facilities to the goods and services. Researcher analyzed the distribution features of Ukraine's population depending on number of deprivations in household. Comparison of population distributions both by living conditions and by income was tested also.

йнятність є одним з найбільш постраждалих сегментів соціально-економічного середовища нашої держави. Саме через сферу зайнятості проявляються негативні тенденції скорочення виробництва товарів та послуг, інфляції, зниження виплат на утримання персоналу, кадрової політики, малу імовірність працевлаштування для молодих спеціалістів.

Процес вивільнення робочої сили незайнятої виробництвом суспільних благ триває і досі, що свідчить про недосконалу та неефективну політику в сфері зайнятості на ринку праці певної галузі чи регіону. Тому дана ситуація потребує докорінного переосмислення та нового підходу до вирішення проблем зайнятості.